

**DEPARTEMENT  
GESUNDHEIT UND SOZIALES**

Abteilung Gesundheit

Kantonsärztlicher Dienst

1. Januar 2021

**NEUES CORONAVIRUS (COVID-19)**

**Woche 53: Situationsbericht zur epidemiologischen Lage im Kanton Aargau**

---

Dieser Bericht liefert wöchentlich Angaben zur Entwicklung der Covid-19-Epidemie im Kanton Aargau. Für tagessaktuelle Zahlen konsultieren Sie bitte [www.ag.ch/corona-data](http://www.ag.ch/corona-data).

**1. Gesamtbeurteilung**

Die aktuelle Lage ist weiterhin stark angespannt, dies insbesondere aufgrund der hohen Auslastung der Intensivpflegestationen in den Akutspitälern. Die Spitalkapazitäten im Gesundheitswesen sind knapp genügend, erschwerend kommen die krankheitsbedingten personellen Ausfälle in Spitälern aber auch in Pflegeheimen und sozialen Institutionen hinzu. Sollten die Hospitalisationen weiter steigen droht weiterhin eine Überlastungssituation.

Aktuell werden vom Bundesamt für Gesundheit BAG sowie den Kantonen Zusatzmassnahmen durchgeführt, um die Ausbreitung der neuen Variante des Coronavirus (VOC-202012/01) zu verhindern respektive zu verzögern. Im Kanton Aargau sind 206 Personen von entsprechenden Quarantänemassnahmen betroffen. Sie werden durch das Contact Tracing Center (CTC) gemäss Vorgaben BAG betreut. 6 Personen wurden positiv auf Covid-19 getestet, aber die Genotypisierung – und damit der Varianten-Nachweis – ist noch ausstehend.

Am 22. Dezember 2020 zeigte sich die bisher höchste Anzahl an laborbestätigten Fällen. Kurz vor Silvester kann eine leichte Abnahme der Hospitalisierungen in der allgemeinen Abteilung beobachtet werden. Dies dürfte erneut ein Feiertageffekt sein. Bei der IPS-Bettenbelegung zeigt sich eine Stabilisierung auf hohem Niveau bei gleichzeitig stabiler IMC-Fallzahl.

Die Todesfallrate war während der letzten zehn Wochen deutlich erhöht, während vier Wochen von Mitte November bis Mitte Dezember stabil, seit Mitte Dezember erneut deutlich erhöht. Bisher mussten aus verschiedenen Gründen – in den letzten Wochen infolge Kapazitätsengpass – insgesamt dreizehn ausserkantonale Hospitalisationen vorgenommen werden. Die Durchhaltefähigkeit des Gesundheitswesens ist aktuell noch gegeben, ist jedoch bei einer relevanten Fallzahlzunahme stark gefährdet.

**Trend (2 bis 4 Wochen)**

Die seit dem 29. Oktober 2020 bestehenden Massnahmen scheinen bisher bis Mitte November Wirkung gezeigt zu haben. Seit dem 12. Dezember 2020 sind weitere Massnahmen des Bundes in Kraft, seit dem 21. Dezember 2020 zusätzlich die kantonalen Massnahmen. Bei konsequenter Einhaltung der vorgegebenen Massnahmen durch die Aargauer Bevölkerung kann frühestens Anfang 2021 mit einer Reduktion der Fallzahlen aufgrund der Massnahmen gerechnet werden sowie im weiteren Verlauf von rund 2 Wochen einer Abnahme der Hospitalisationen. Bei einer Reproduktionszahl  $>1$  ist von einem Anstieg der Fallzahlen auszugehen. Bei einem R-Wert  $>1.1$  und  $<1.2$  kann von einer Verdoppelungszeit von 2 bis 4 Wochen ausgegangen werden. Sehr aufmerksam muss die Entwicklung hinsichtlich der neuen Variante des Coronavirus (VOC-202012/01) beobachtet werden. Die aktuellen Fallzahlen sind aufgrund der reduzierten Testaktivität über die Festtage mit Vorsicht zu interpretieren.

## 2. Vergleich Schweiz/Kantone

Der Tagesbericht des Bundesamts für Gesundheit BAG ist jeweils unter [www.covid19.admin.ch](http://www.covid19.admin.ch) als PDF zum Herunterladen verfügbar.

Der Wochenbericht des Bundesamts für Gesundheit BAG wird jeweils am Donnerstagmorgen veröffentlicht: [Wochenbericht zur epidemiologischen Lage in der Schweiz und in Liechtenstein \(PDF, 1 MB, 24.12.2020\)](#). Der nächste Wochenbericht wird am 7. Januar 2021 publiziert.

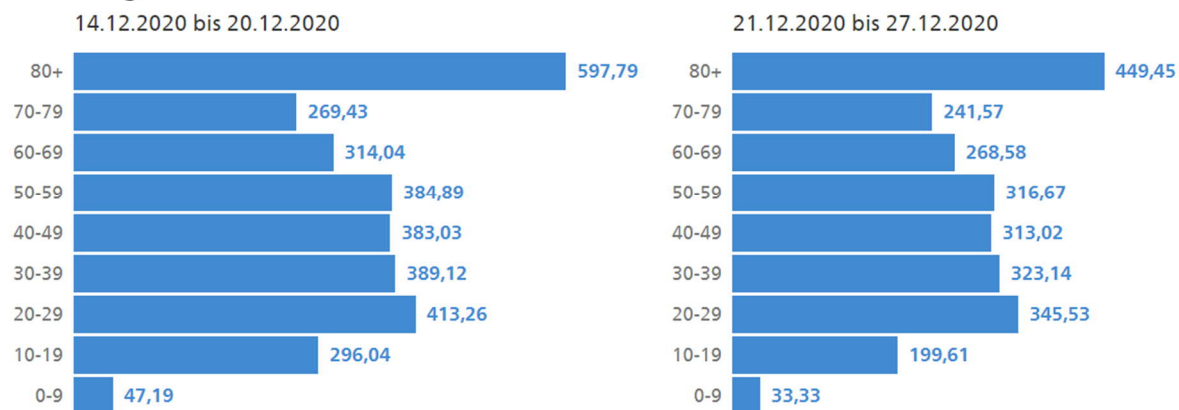
## 3. Epidemiologische Lage

Laborbestätigte Fälle	18.12.– 24.12.	25.12.– 31.12.	+/-	Bemerkungen
Laborbestätigte Fälle BAG	2755	2090	-25%	
7-Tages-Durchschnitt der Inzidenz	57.9	43.9	-25%	<a href="#">BAG Situationsbericht</a>
7-Tages-Inzidenz	405.1	307.4	-25%	VKS*-Indikator
14-Tages-Inzidenz	831.2	712.5	-14%	<a href="#">Indikator Gebiet mit erhöhtem Ansteckungsrisiko</a>

\*Vereinigung der Kantonsärztinnen und Kantonsärzte Schweiz

## Verteilung laborbestätigte Fälle nach Alter und Geschlecht

### Verteilung nach Altersklassen



Quelle: [BAG – Stand: 29.12.2020](#)

### Verteilung nach Geschlecht



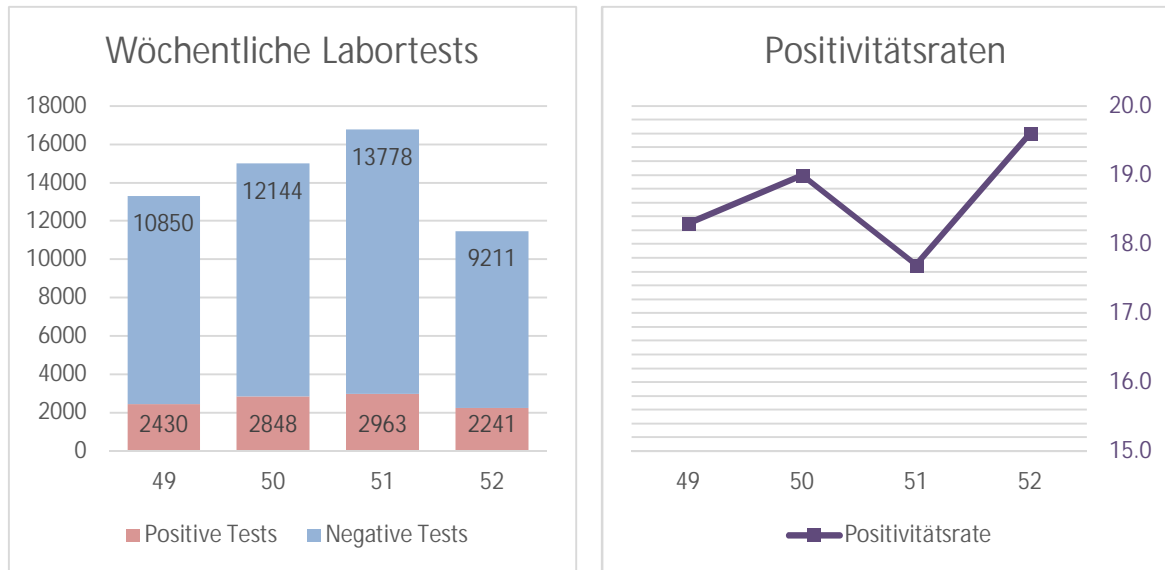
Quelle: [BAG – Stand: 29.12.2020](#)

## Todesfälle

	18.12.– 24.12.	25.12.– 30.12.	Bemerkungen
Anzahl gemeldete Todesfälle (vorläufige Zahlen)	85	36	<i>Zahlen der letzten Woche(n) steigen aufgrund von Nachmeldungen an</i>
Alter Jahre (minimal-maximal)	65-98	69-99	
Alter Jahre im Durchschnitt	84.2	85.1	

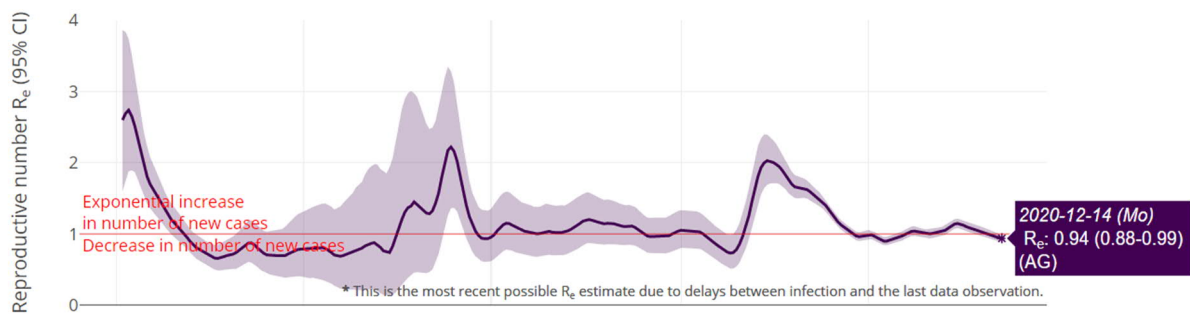
Todesfälle nach Orten (vorläufige Zahlen)	18.12.– 24.12.	Bemerkung	25.12.– 30.12.	Bemerkung
Krankenhaus	27		12	
<i>Davon beatmet</i>	8		2	
<i>Davon Komorbiditäten</i>	27	<i>Davon 17 mit drei oder mehr Komorbi- ditäten</i>	14	<i>Davon 7 mit drei o- der mehr Komorbi- ditäten</i>
Alters- oder Pflegeheim	55		24	
<i>Davon Komorbiditäten</i>	50	<i>Davon 18 mit drei oder mehr Komorbi- ditäten</i>	22	<i>Davon 21 mit drei oder mehr Komorbi- ditäten</i>
Zuhause	3		0	
<i>Davon Komorbiditäten</i>	3	<i>Davon 1 mit drei o- der mehr Komorbi- ditäten</i>	0	<i>Davon 0 mit drei o- der mehr Komorbi- ditäten</i>
Unbekannt / Keine Angaben / nicht lesbar	0		0	
<i>Davon Komorbiditäten</i>	-		-	

## Anzahl Tests und Positivitätsrate der letzten 4 Wochen



Quelle: [Wöchentlicher Situationsbericht zur epidemiologischen Lage in der Schweiz und im Fürstentum Liechtenstein](#)

## Reproduktionszahl $R_e$ des Coronavirus im Kanton Aargau



Verlauf Reproduktionszahl seit 3. März 2020 (aufgrund der Inkubationszeit liegt die aktuellste Reproduktionszahl jeweils etwa 10-14 Tage zurück) – Quelle: <https://ibz-shiny.ethz.ch/covid-19-re-international/>

Reproduktionszahl $R_e$	07.12.	14.12.
Kanton Aargau, 7-Tages-Schnitt	1.05 (0.99–1.11)	0.94 (0.88–0.99)
Schweiz, 7-Tages-Schnitt	0.98 (0.96–0.99)	0.92 (0.91–0.94)

#### 4. Hospitalisierungen und Kapazitäten Spitaler

Hospitalisierungen	24.12.	31.12.	+/-	Total Kapazitaten (geschatzt)
Anzahl Covid-19-Patienten in Abteilung	127	148	+17%	>1300
Anzahl Patienten in IPS (mit und ohne Covid-19)	53	51	-4%	~62
<i>Davon Covid-19-Patienten</i>	37	30	-19%	
<i>Davon Anzahl Patienten in IPS mit Beatmung</i>	50	42	-16%	~60
<i>Davon Anzahl Covid-19-Patienten in IPS mit Beatmung</i>	37	28	-24%	

#### 5. Contact Tracing

	24.12.–31.12.	Erfasst seit Start Contact Tracing (11.05.2020)
Neue Personen in Isolation (mit positivem Testergebnis)	2187	24'529
Kontaktpersonen in Quarantane	n.d.	n.d.
Reiseruckkehrer in Quarantane	161	13'069

#### Infektionsausbruche ( $\geq 2$ infizierte Personen innerhalb Gruppe innert 10 Tagen)

	Anzahl
Seit dem 01.10.2020	271

#### Info-Covid-19: Anlaufstelle fur Fragen aus der Bevolkerung

	24.12.–31.12.
Anzahl bearbeitete Burgeranfragen per E-Mail	692
Anzahl bearbeitete Burgeranfragen per Telefon	648

#### Hufigste Ansteckungsorte der letzten 4 Wochen

1. Familie
2. Arbeitsplatz
3. Bekannte/Nachbarn
4. Veranstaltungen Privat

Dr. med. Yvonne Hummel  
Kantonsarztin