

**DEPARTEMENT  
GESUNDHEIT UND SOZIALES**

Abteilung Gesundheit

Kantonsärztlicher Dienst

19. Februar 2021

**NEUES CORONAVIRUS (COVID-19)**

**Woche 7: Situationsbericht zur epidemiologischen Lage im Kanton Aargau**

---

Dieser Bericht liefert wöchentlich Angaben zur Entwicklung der Covid-19-Epidemie im Kanton Aargau. Für tagesaktuelle Zahlen konsultieren Sie bitte [www.ag.ch/corona-data](http://www.ag.ch/corona-data).

**1. Gesamtbeurteilung**

Die Covid-19-Fallzahlen sind anhaltend rückläufig. Die Hospitalisationszahlen der allgemeinen Abteilung sind stabil. Die Fallzahlen der Patienten auf Intensivpflegestationen (IPS) sinken. Die sinkende Zahl hospitalisierter Patienten – insbesondere der IPS – hat zu einer Entspannung in den Spitälern geführt. Die IPS-Bettenauslastung konnte reduziert werden mit einer Auslastung im Ziel-Bereich um 80%. Der Reproduktionswert  $R_e$  liegt aktuell bei 0.83 (publiziert am 19. Februar 2021). Die Todesfallzahlen haben sich ebenfalls deutlich reduziert.

Es werden Zusatzmassnahmen durchgeführt, um die Ausbreitung der neuen Variante des Coronavirus aus Grossbritannien, Südafrika und Brasilien (Variants of Concern; VOC) zu verlangsamen (strikte Quarantänisierung, Testung der quarantänisierten Personen, ausgedehnte Ausbruchsuntersuchungen). Bisher wurde bei 482 Personen (Stand: 18. Februar 2021) im Kanton Aargau eine mutierte Virusvariante (GB/SA/Brasilien) bestätigt.

Die Aargauer Impfkampagne läuft seit dem 5. Januar 2021. Bis zum 18. Februar 2021 haben 33'458 Personen die Erstimpfung erhalten und 9'814 Personen die Zweitimpfung. Bisher sind 67'800 Impfdosen geliefert worden.

**Trend (2 bis 4 Wochen)**

Der  $R_e$ -Wert wurde in den letzten Tagen wiederholt angepasst und liegt aktuell bei 0.83 (<https://ibz-shiny.ethz.ch/covid-19-re-international/>, publiziert am 19. Februar 2021). Weiterhin besteht ein Risiko für einen erneuten und raschen Anstieg der Pandemie mit der Ausbreitung der neuen Varianten des Coronavirus. Zwischenzeitlich sind rund 30-40% der neuen Fälle auf eine Coronavirus-Mutation im Kanton Aargau zurückzuführen. In anderen Kantonen liegt der Anteil bereits höher, bisher ohne dass ein erneut starker Anstieg der Fallzahlen verzeichnet wurde.

**2. Vergleich Schweiz/Kantone**

Der Tagesbericht des Bundesamts für Gesundheit BAG ist jeweils unter [www.covid19.admin.ch](http://www.covid19.admin.ch) als PDF zum Herunterladen verfügbar.

Der Wochenbericht des Bundesamts für Gesundheit BAG wird jeweils am Donnerstagmorgen veröffentlicht: [Wochenbericht zur epidemiologischen Lage in der Schweiz und in Liechtenstein \(PDF, 1 MB, 18.02.2021\)](#).

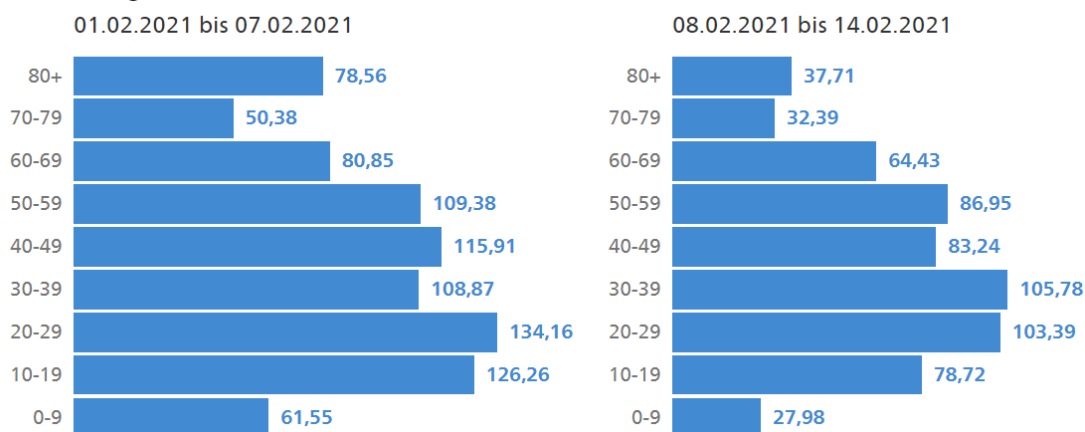
### 3. Epidemiologische Lage

Laborbestätigte Fälle	05.02.– 11.02.	12.02.– 18.02.	+/-	Bemerkungen
Laborbestätigte Fälle BAG	582	458	-21%	
Variants of Concern (laborbestätigt)	136	125	-8%	(GB-/SA-/BRA-Mutationen)
7-Tages-Durchschnitt der Inzidenz	12.2	9.6	-21%	<a href="#">BAG Situationsbericht</a>
7-Tages-Inzidenz	85.6	67.4	-21%	VKS*-Indikator
14-Tages-Inzidenz	198.7	152.9	-23%	<a href="#">Indikator Gebiet mit erhöhtem Ansteckungsrisiko</a>

\*Vereinigung der Kantonsärztinnen und Kantonsärzte Schweiz

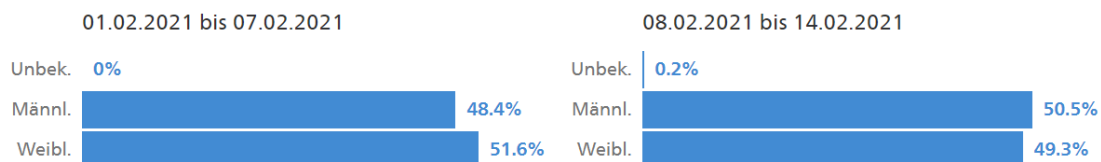
### Verteilung laborbestätigte Fälle nach Alter und Geschlecht

#### Verteilung nach Altersklassen



Quelle: [BAG – Stand: 18.02.2021](#)

#### Verteilung nach Geschlecht



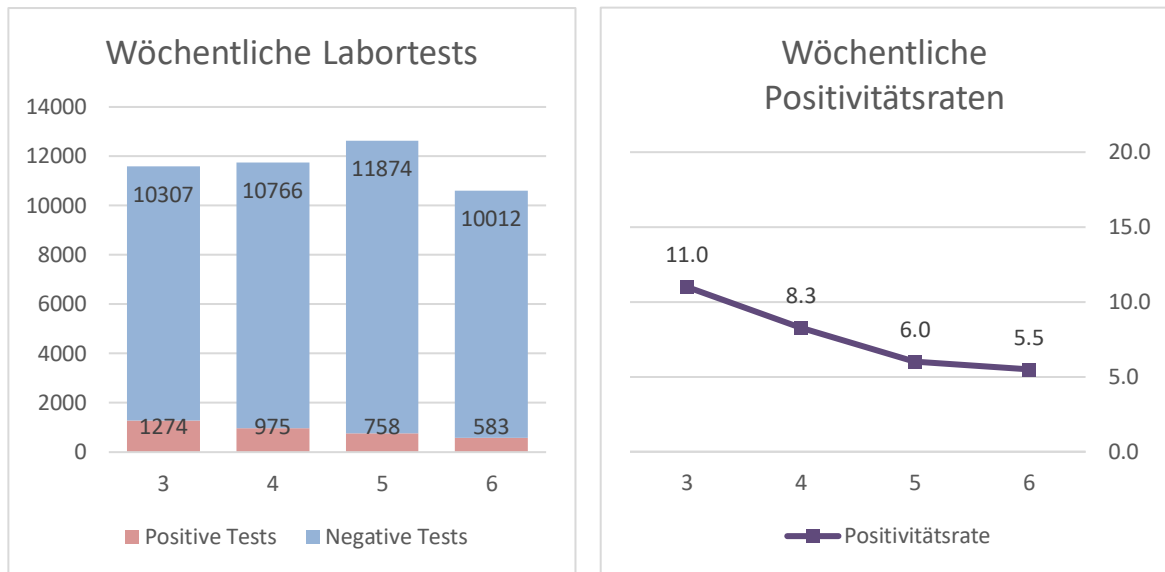
Quelle: [BAG – Stand: 18.02.2021](#)

## Todesfälle

	04.02.– 10.02.	11.02.– 17.02.	Bemerkungen
Anzahl gemeldete Todesfälle (vorläufige Zahlen)	8	6	<i>Zahlen der letzten Woche(n) können aufgrund von Nachmeldungen an- steigen</i>
Alter Jahre (minimal-maximal)	42-96	68-94	
Alter Jahre im Durchschnitt	74.8	78.5	

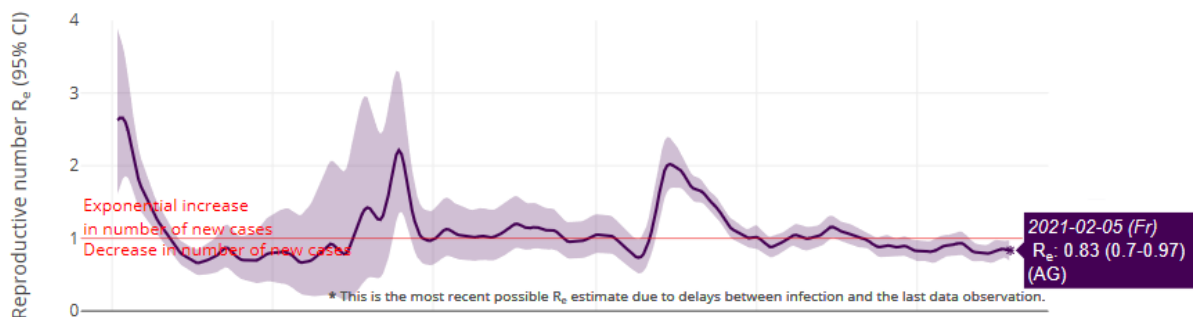
Todesfälle nach Orten (vorläufige Zahlen)	04.02.– 10.02.	Bemerkung	11.02.– 17.02.	Bemerkung
Krankenhaus	5		4	
<i>Davon beatmet</i>	2		3	
<i>Davon Komorbiditäten</i>	5	<i>Davon 2 mit drei oder mehr Komor- biditäten</i>	4	<i>Davon 3 mit drei oder mehr Komor- biditäten</i>
Alters- oder Pflegeheim	2		2	
<i>Davon Komorbiditäten</i>	2	<i>Davon 2 mit drei oder mehr Komor- biditäten</i>	2	<i>Davon 1 mit drei oder mehr Komor- biditäten</i>
Zuhause	0		0	
<i>Davon Komorbiditäten</i>	-		-	
Unbekannt / Keine Angaben / nicht lesbar	1		0	
<i>Davon Komorbiditäten</i>	1	<i>Davon 0 mit drei oder mehr Komor- biditäten</i>	-	

## Anzahl Tests und Positivitätsraten der letzten 4 Wochen



Quelle: [Wöchentlicher Situationsbericht zur epidemiologischen Lage in der Schweiz und im Fürstentum Liechtenstein](#)

## Reproduktionszahl $R_e$ des Coronavirus im Kanton Aargau



Verlauf Reproduktionszahl seit 3. März 2020 (aufgrund der Inkubationszeit liegt die aktuellste Reproduktionszahl jeweils etwa 10-14 Tage zurück) – Quelle: <https://ibz-shiny.ethz.ch/covid-19-re-international/> (Stand: 19. Februar 2021)

Reproduktionszahl $R_e$	29.01.2021	05.02.2021
Kanton Aargau, 7-Tages-Schnitt	0.80 (0.66–0.94)	0.83 (0.70–0.97)
Schweiz, 7-Tages-Schnitt	0.87 (0.78–0.96)	0.86 (0.76–0.96)

#### 4. Hospitalisierungen und Kapazitäten Spitäler

Hospitalisierungen	11.02	18.02	+/-	Total Kapazitäten (geschätzt)
Anzahl Covid-19-Patienten in Abteilung	52	26	-50%	>1300
Anzahl Patienten in IPS (mit und ohne Covid-19)	35	38	+9%	~62
<i>Davon Covid-19-Patienten</i>	13	9	-31%	
<i>Davon Anzahl Patienten in IPS mit Beatmung</i>	33	25	-24%	~60
<i>Davon Anzahl Covid-19-Patienten in IPS mit Beatmung</i>	12	8	-33%	

#### 5. Contact Tracing

	12.02.–18.02.	Erfasst seit Start Contact Tracing (11.05.2020)
Neue Personen in Isolation (mit positivem Testergebnis)	460	31'709
Kontaktpersonen in Quarantäne	684	15'358 (seit 01.01.2021)
Reiserückkehrer in Quarantäne	152	14'307

#### Infektionsausbrüche (≥2 infizierte Personen innerhalb Gruppe innert 10 Tagen)

	Anzahl
Seit dem 01.10.2020	341

#### Info-Covid-19: Anlaufstelle für Fragen aus der Bevölkerung

	12.02.–18.02.
Anzahl bearbeitete Bürgeranfragen per E-Mail	296
Anzahl bearbeitete Bürgeranfragen per Telefon	611

## Häufigste Ansteckungsorte der letzten 4 Wochen

1. Familie
2. Arbeitsplatz
3. Heime
4. Bekannte/Nachbarn

## 6. Impfkampagne

<b>Anzahl Impfungen</b>	<b>05.02.– 11.02.</b>	<b>12.02.– 18.02.</b>	<b>Total seit 27.12.2020</b>
Anzahl Erstimpfungen Impfzentren	3'175	4'274	23'810
Anzahl Zweitimpfungen Impfzentren	2'109	3'243	7'135
Anzahl Erstimpfungen mobile Teams	2'021	73	9'648
Anzahl Zweitimpfungen mobile Teams	465	1'277	2'679

<b>Anzahl gelieferte Impfdosen</b>	<b>05.02.– 11.02.</b>	<b>12.02.– 18.02.</b>	<b>Total seit 27.12.2020</b>
Anzahl gelieferte Impfdosen Pfizer/BioNTech	975	6'825	34'100
Anzahl gelieferte Impfdosen Moderna	18'400	0	33'700

Dr. med. Yvonne Hummel  
Kantonsärztin