

**DEPARTEMENT
GESUNDHEIT UND SOZIALES**

Abteilung Gesundheit

Kantonsärztlicher Dienst

25. Dezember 2020

NEUES CORONAVIRUS (COVID-19)

Woche 52: Situationsbericht zur epidemiologischen Lage im Kanton Aargau

Dieser Bericht liefert wöchentlich Angaben zur Entwicklung der Covid-19-Epidemie im Kanton Aargau. Für tagessaktuelle Zahlen konsultieren Sie bitte www.ag.ch/corona-data.

1. Gesamtbeurteilung

Die aktuelle Lage ist weiterhin stark angespannt. Ein weiterer Fallzahlenanstieg ist auch in den nächsten Tagen zu erwarten. Die Hospitalisationen steigen weiter an. Die aktuellen Spitalkapazitäten im Gesundheitswesen sind knapp genügend, erschwert durch die krankheitsbedingten personellen Ausfälle. Sollten die Hospitalisationen weiter steigen droht eine Überlastungssituation der Spitäler. Aktuell werden vom BAG sowie den Kantonen Zusatzmassnahmen durchgeführt, um die Identifikation sowie Ausbreitung der neuen Variante des Coronavirus (VOC-202012/01) zu verhindern bzw. zu verlangsamen (strikte Quarantäne, Testung der Personen in Quarantäne, Genotypisierung bei positivem Test, ausgedehnte Ausbruchsuntersuchungen).

Begründung

Am 22. Dezember 2020 zeigte sich die bisher höchste Anzahl laborbestätigter Fälle. Bei einem R_e -Wert >1.1 und <1.2 kann von einer Verdoppelungszeit von 2 bis 4 Wochen ausgegangen werden. Seit zwei Tagen kann ein Rückgang der Fallzahlen bei den Hospitalisierungen in der allgemeinen Abteilung beobachtet werden. Aufgrund der bevorstehenden Weihnachtstage kam es zu mehr Spitalentlassungen. Bei der IPS-Bettenbelegung zeigt sich weiterhin ein Anstieg bei gleichzeitig stabiler IMC-Fallzahl. Die Todesfallrate war während der letzten neun Wochen deutlich erhöht, seit vier Wochen stabil, seit einer Woche wieder deutlich zunehmend. Der Reproduktionswert R_e liegt aktuell bei 1.11. Bisher mussten aus verschiedenen Gründen insgesamt zehn ausserkantonale Hospitalisationen vorgenommen werden. Am 7. Dezember 2020 wurden Zahlen zur Reduktion von elektiven Eingriffen in den Spitälern erhoben. Dabei zeigen sich unterschiedlich hohe Reduktionsraten zwischen 0-80%, welche sich aktuell aufgrund der Covid-19-Belastung noch verschlechterte. Damit besteht eine relevante Einschränkung des medizinischen Dienstleistungsangebots aufgrund der Covid-19-Patienten. Sie ist aber zwischen den verschiedenen Spitälern unterschiedlich verteilt. Die Notfallversorgung kann aktuell noch sichergestellt werden. Bei einer Zunahme der IPS-Belegung aufgrund Covid-19-Patienten können Nicht-Covid-19-Patienten nicht mehr in jedem Fall adäquat versorgt werden. Die Durchhaltefähigkeit des Gesundheitswesens ist aktuell noch gegeben, ist jedoch bei einer relevanten Fallzahlzunahme ($> 10-15$ Prozent) stark gefährdet.

Trend (2 bis 4 Wochen)

Die seit dem 29. Oktober 2020 bestehenden Massnahmen (erweiterte Maskenpflicht, Personenbeschränkung bei Veranstaltungen, Sport, Menschenansammlungen) scheinen bisher bis Mitte November Wirkung gezeigt zu haben. Bei einer Reproduktionszahl > 1 ist von einem weiteren Anstieg der Fallzahlen auszugehen. Bei einem R -Wert >1.1 und <1.2 kann von einer Verdoppelungszeit von 2 bis 4 Wochen ausgegangen werden. Es wurden deshalb zwischenzeitlich Massnahmen zur Kapazitätssteigerung im Conti vorgenommen (infrastruktureller und personeller Ausbau auf 110 Arbeitsplätze). Seit dem 12. Dezember 2020 sind die Massnahmen des Bundes in Kraft, seit dem 21. Dezember 2020 zusätzlich die kantonalen Massnahmen. Bei konsequenter Einhaltung der vorgegebenen Massnahmen durch die Aargauer Bevölkerung kann frühestens Anfang 2021 mit einer Reduktion

der Fallzahlen bzw. des Reproduktionswerts R_e gerechnet werden sowie im weiteren Verlauf von rund zwei Wochen einer Abnahme der Hospitalisationen. Sehr aufmerksam muss die Entwicklung hinsichtlich der neuen Variante des Coronavirus (VOC-202012/01) beobachtet werden.

2. Vergleich Schweiz/Kantone

Der Tagesbericht des Bundesamts für Gesundheit BAG ist jeweils unter www.covid19.admin.ch als PDF zum Herunterladen verfügbar.

Der Wochenbericht des Bundesamts für Gesundheit BAG wird jeweils am Donnerstagmorgen veröffentlicht: [Wochenbericht zur epidemiologischen Lage in der Schweiz und in Liechtenstein \(PDF, 1 MB, 24.12.2020\)](#)

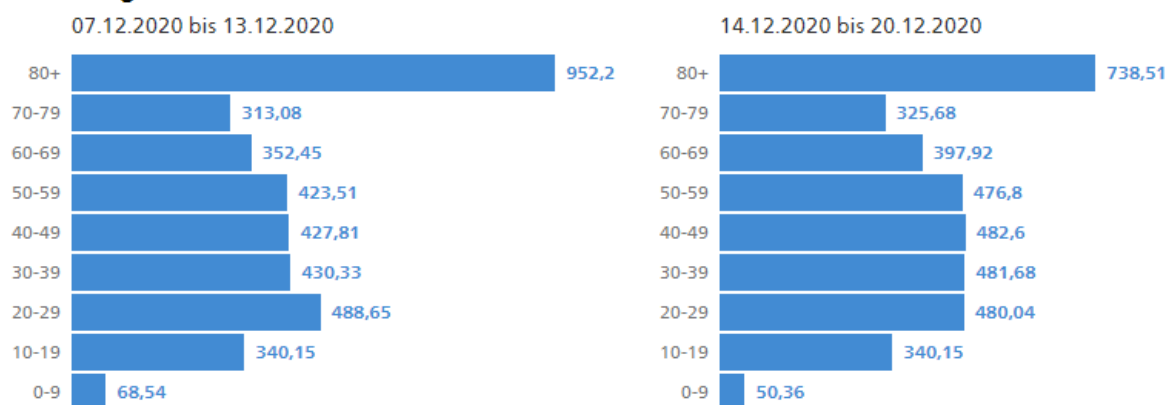
3. Epidemiologische Lage

Laborbestätigte Fälle	11.12.– 17.12.	18.12.– 24.12.	+/-	Bemerkungen
Laborbestätigte Fälle BAG	2897	2748	-5%	
7-Tages-Durchschnitt der Inzidenz	60.9	57.7	-5%	BAG Situationsbericht
7-Tages-Inzidenz	426.0	404.1	-5%	VKS*-Indikator
14-Tages-Inzidenz	807.2	830.1	+3%	Indikator Gebiet mit erhöhtem Ansteckungsrisiko

*Vereinigung der Kantonsärztinnen und Kantonsärzte Schweiz

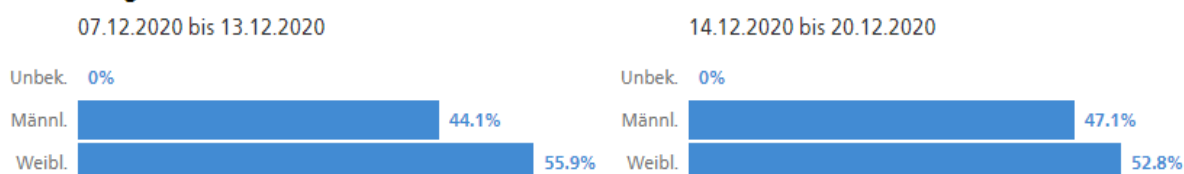
Verteilung laborbestätigte Fälle nach Alter und Geschlecht

Verteilung nach Altersklassen



Quelle: [BAG – Stand: 23.12.2020](#)

Verteilung nach Geschlecht



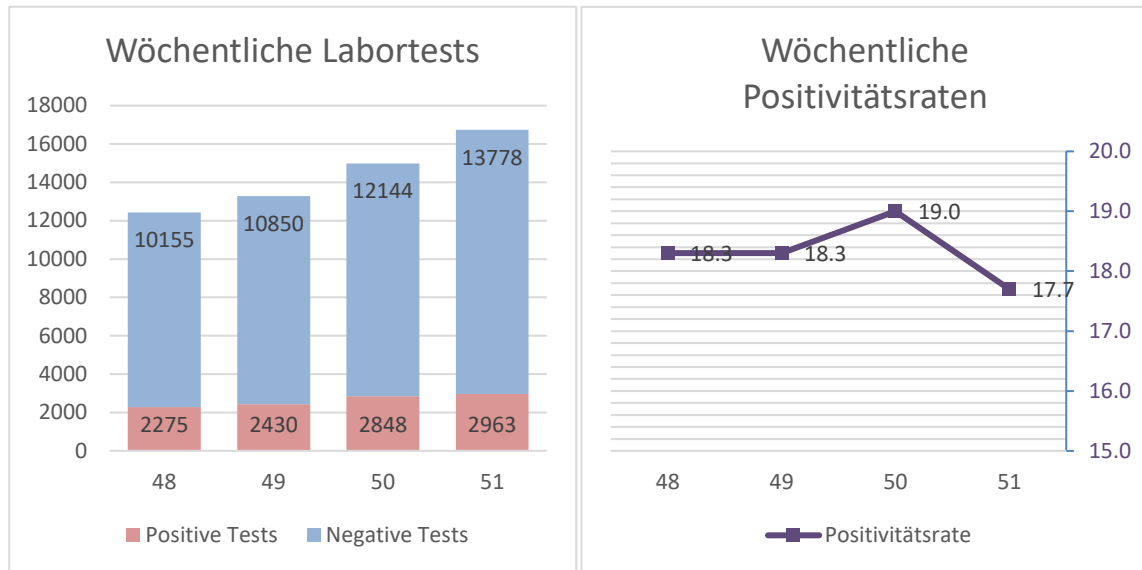
Quelle: [BAG – Stand: 23.12.2020](#)

Todesfälle

	11.12.– 17.12.	18.12.– 24.12.	+/-	Bemerkungen
Anzahl gemeldete Todesfälle (vorläufige Zahlen)	60	74	+23%	Zahlen der letzten Woche(n) steigen aufgrund von Nachmeldungen an
Alter Jahre (minimal-maximal)	45-99	68-99	-	
Alter Jahre im Durchschnitt	81.4	84.7	-	

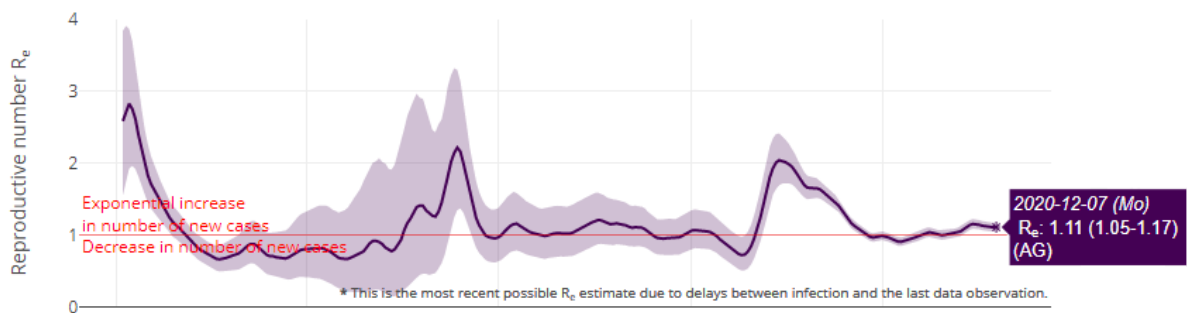
Todesfälle nach Orten (vorläufige Zahlen)	11.12.– 17.12.	Bemerkung	18.12.– 24.12.	Bemerkung
Krankenhaus	28		18	
<i>Davon beatmet</i>	7		5	
<i>Davon Komorbiditäten</i>	26	<i>Davon 12 mit drei oder mehr Komorbi- ditäten</i>	18	<i>Davon 11 mit drei oder mehr Komorbi- ditäten</i>
Alters- oder Pflegeheim	30		29	
<i>Davon Komorbiditäten</i>	30	<i>Davon 11 mit drei oder mehr Komorbi- ditäten</i>	28	<i>Davon 10 mit drei oder mehr Komorbi- ditäten</i>
Zuhause	2		2	
<i>Davon Komorbiditäten</i>	2	<i>Davon 0 mit drei o- der mehr Komorbi- ditäten und 1 beat- met</i>	2	<i>Davon 1 mit drei o- der mehr Komorbi- ditäten</i>
Unbekannt / Keine Angaben / nicht lesbar	0		0	
<i>Davon Komorbiditäten</i>	-		-	

Anzahl Tests und Positivitätsrate der letzten 4 Wochen



Quelle: [Wöchentlicher Situationsbericht zur epidemiologischen Lage in der Schweiz und im Fürstentum Liechtenstein](#)

Reproduktionszahl R_e des Coronavirus im Kanton Aargau



Verlauf Reproduktionszahl seit 1. September bis 30. November 2020 (aufgrund der Inkubationszeit liegt die aktuellste Reproduktionszahl jeweils etwa 10 Tage zurück) – Quelle: <https://ibz-shiny.ethz.ch/covid-19-re-international/>

Reproduktionszahl R_e	30.11.	07.12.
Kanton Aargau, 7-Tages-Schnitt	1.15 (1.08–1.22)	1.11 (1.05–1.17)
Schweiz, 7-Tages-Schnitt	1.15 (1.13–1.17)	1.02 (1.00–1.04)

4. Hospitalisierungen und Kapazitäten Spitäler

Hospitalisierungen	17.12.	24.12.	+/-	Total Kapazitäten (geschätzt)
Anzahl Patienten in Abteilung	166	127	-23%	>1300
Anzahl Patienten in IPS (mit und ohne Covid-19)	51	53	+3%	~62
<i>Davon Covid-19-Patienten</i>	33	37	12%	
<i>Davon Anzahl Patienten in IPS mit Beatmung</i>	42	50	19%	~60
<i>Davon Anzahl Covid-19-Patienten in IPS mit Beatmung</i>	29	37	28%	

5. Contact Tracing

	18.12.–24.12.	Erfasst seit Start Contact Tracing (11.05.2020)
Neue Personen in Isolation (mit positivem Testergebnis)	1649	21362
Kontaktpersonen in Quarantäne	n.d.	n.d.
Reiserückkehrer in Quarantäne	212	12908

Infektionsausbrüche (≥2 infizierte Personen innerhalb Gruppe innert 10 Tagen)

	Anzahl
Seit dem 01.10.2020	252

Info-Covid-19: Anlaufstelle für Fragen aus der Bevölkerung

	18.12.–24.12.
Anzahl bearbeitete Bürgeranfragen per E-Mail	658
Anzahl bearbeitete Bürgeranfragen per Telefon	739

Häufigste Ansteckungsorte der letzten 4 Wochen

1. Familie
2. Arbeitsplatz
3. Bekannte/Nachbarn
4. Veranstaltungen Privat

Dr. med. Yvonne Hummel
Kantonsärztin