

# Baustatistik 2011/2012



**Herausgeber**

Kanton Aargau  
Departement Finanzen  
und Ressourcen  
Statistik Aargau  
Bleichemattstrasse 4  
5000 Aarau

**Publikation stat.themen**

Nr. 27 | Dezember 2012  
ISSN 1664-4557  
Preis Franken 20.–

**Bestellung unter**

Tel 062 835 13 00  
Fax 062 835 13 10  
E-Mail statistik@ag.ch  
Internet www.ag.ch/statistik

**Autor**

Ruedi Steiner

**Layoutkonzept**

pimento GmbH, Lengnau,  
www.pimento.ch

**Druck**

Binkert Druck AG,  
Laufenburg

© Statistik Aargau

Abdruck mit Quellen-  
angabe erlaubt.

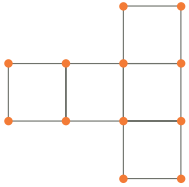
**Zeichenerklärung**

- Anstelle einer Zahl bedeutet, dass nichts vorkommt (absolut null).
- 0 (oder 0,0 usw.) anstelle einer anderen Zahl bezeichnet eine Grösse, die kleiner ist als die Hälfte der verwendeten Einheit (jedoch grösser als absolut null).
- ... Drei Punkte anstelle einer Zahl bedeuten, dass diese nicht erhältlich oder ohne Bedeutung ist oder aus anderen Gründen weggelassen wurde.
- / Ein Schrägstrich zwischen zwei Jahreszahlen X und Y steht für den Durchschnitt der Jahre X bis Y (z.B. 2006 / 07 heisst „Durchschnitt“ der Jahre 2006 bis 2007).

## Inhalt

|           |  |           |
|-----------|--|-----------|
| <b>1.</b> | <b>Einleitung</b>  | <b>4</b>  |
| 1.1       | Bau- und Wohnbaustatistik  | 4         |
| 1.2       | Gebäude- und Wohnungsstatistik   | 4         |
| 1.3       | Zählung der leer stehenden Wohnungen                                     | 4         |
| <b>2.</b> | <b>Bauerhebung</b>   | <b>5</b>  |
| 2.1       | Übersicht über Bautätigkeit und Bauvorhaben im Kanton Aargau             | 5         |
| 2.2       | Bautätigkeit nach Bausparten   | 5         |
| 2.3       | Bautätigkeit nach Auftraggebern  | 8         |
| 2.4       | Bautätigkeit nach Bauobjektkategorien                                    | 9         |
| 2.5       | Bauvorhaben  | 10        |
| <b>3.</b> | <b>Wohnbautätigkeit</b>  | <b>13</b> |
| 3.1       | Neu erstellte Gebäude und Wohnungen                                      | 13        |
| 3.2       | Wohnungsbaubilanz  | 16        |
| 3.3       | Baubewilligte und Ende Jahr im Bau befindliche Wohngebäude und Wohnungen | 17        |
| 3.4       | Wohnungsbestand  | 18        |
| <b>4.</b> | <b>Zählung der leer stehenden Wohnungen vom 1. Juni 2012</b>             | <b>19</b> |
| 4.1       | Entwicklung des Leerwohnungsbestands im Kanton Aargau                    | 19        |
| 4.2       | Leerwohnungsbestand vom 1. Juni 2012 in den Bezirken                     | 21        |
| <b>5.</b> | <b>Begriffe und Hinweise</b>   | <b>23</b> |
| <b>6.</b> | <b>Gemeindetabelle</b>   | <b>26</b> |

# 1. Einleitung



Im Rahmen der vorliegenden Baustatistik 2011/2012 werden für den Kanton Aargau, seine Bezirke und Gemeinden die aktuellsten Ergebnisse aus drei durch das Bundesamt für Statistik separat durchgeführten Erhebungen zum Bau- und Wohnungswesen präsentiert.

## 1.1 Bau- und Wohnbaustatistik

Veränderungen der Bautätigkeit, seien dies Zu- oder Abnahmen, beeinflussen nicht nur die Bauwirtschaft, sondern die gesamte Wirtschaft. Das Datenmaterial aus der Bau- und Wohnbaustatistik dient so einerseits der Abschätzung von Produktionskapazität und voraussichtlicher Beschäftigungslage im Baugewerbe. Andererseits trägt sie, zusammen mit anderen Untersuchungen, zur Beurteilung der allgemeinen konjunkturellen Entwicklung bei.

Die Bau- und Wohnbaustatistik erfasst die bewilligungspflichtige Bautätigkeit (Neubauten, Umbauten, Abbrüche) des privaten und des öffentlichen Sektors in den Bereichen Hoch- und Tiefbau. Zum Hochbau gehört insbesondere der Wohnungsbau. Die Statistik erfasst jährlich (ab dem Datenjahr 2011 vierteljährlich) sämtliche erwähnten Tätigkeiten innerhalb der Landesgrenzen vom Zeitpunkt der Einreichung des Baugesuchs bei den zuständigen Behörden bis zum Abschluss der Arbeiten. Erfasst werden auch die öffentlichen Unterhaltsarbeiten im Hoch- und Tiefbau von Bund, Kantonen und Gemeinden sowie von öffentlich-rechtlichen Betrieben. Nicht erfasst werden hingegen die nicht bewilligungspflichtigen privaten Unterhalts- und Renovationsarbeiten.

Die Bau- und Wohnbaustatistik gibt Auskunft über die tatsächlichen Bauausgaben im Berichtsjahr und über die vorgesehenen Bauausgaben im folgenden Jahr sowie bis 2009 über die jährlichen Veränderungen des Gebäude- und Wohnungsbestands.

Nach einem leichten Rückgang der Bauinvestitionen im Jahr 2010 zeigt die aktuelle Baustatistik für das Jahr 2011 eine Zunahme der baulichen Ge-

samtinvestitionen um rund 220 Millionen Franken oder rund 6 Prozent. Die Bauvorhaben, welche für das Jahr 2012 gegenüber dem Vorjahr um rund 8 Prozent höher liegen, deuten kurzfristig auf eine weitere Zunahme der Bautätigkeit im Aargau hin.

## 1.2 Gebäude und Wohnungsstatistik (GWS)

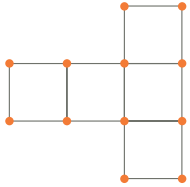
Gegenüber der früheren Gebäude und Wohnungserhebung im Rahmen der eidgenössischen Volkszählung fand im Jahr 2009 ein Systemwechsel zur «Gebäude- und Wohnungsstatistik (GWS)» statt. Während bisher sämtliche Gebäude- und Wohnungsdaten alle 10 Jahre erfragt wurden und der Wohnungsbestand jährlich approximativ nach der Fortschreibungsmethode aus der Bau- und Wohnbaustatistik ermittelt wurde, werden diese Informationen neu ebenfalls jährlich aus dem von Kantonen und Gemeinden nachgeführten eidgenössischen Gebäude- und Wohnungsregister des Bundesamts für Statistik gezogen. Dabei wird aber der effektive (nicht mehr der approximative) Wohnungsbestand ermittelt. Die Daten aus der GWS wurden erstmals für das Jahr 2010 verwendet. Diese Systemumstellung führte zwischen 2009 und 2010 bei der Ermittlung des Wohnungsbestands zu überdurchschnittlichen Bereinigungen, was den vergleichsweise grossen Reinzugang an Wohnungen für das Jahr 2010 erklärt.

Der deutlichen Steigerung der Bauinvestitionen entsprechend, zeigt auch der aus der GWS ermittelte Wohnungsbestand für das Jahr 2011 im Aargau eine deutliche Zunahme um über 5'100 Einheiten gegenüber dem Vorjahr.

## 1.3 Zählung der leer stehenden Wohnungen

Die Zählung der leer stehenden Wohnungen, welche seit 1974 jährlich in allen Gemeinden der Schweiz durchgeführt wird, zeigt für den Kanton Aargau für das Jahr 2012 trotz der intensiven Bautätigkeit nur eine geringe Zunahme verfügbarer Wohnungen. Dies zeigt, dass die Nachfrage nach Wohnraum im Aargau gross ist, das Wohnungsangebot die Nachfrage aber abzudecken vermag.

## 2. Bauerhebung



### 2.1 Übersicht über Bautätigkeit und Bauvorhaben im Kanton Aargau

Tabelle 1 gibt einen Überblick über die Entwicklung der Bauausgaben im Erhebungsjahr und der Bauvorhaben im Folgejahr seit 1979. Danach belaufen sich die Bauausgaben im Kanton Aargau im Jahr 2011 auf insgesamt 3'919,6 Mio. Franken. Dies ergibt, verglichen mit dem Vorjahreswert von 3'699,2 Mio. Franken, eine Zunahme von 220,4 Mio. Franken oder 6,0%. Auch die Bauvorhaben fallen verglichen mit dem Vorjahr um 8,2% höher aus (Vorjahr: -8,0%).

Aufgeteilt nach Bauarten ergibt sich für die Bauausgaben 2011 folgendes Bild: 66,0% entfallen auf Neubauten, 25,0% auf Umbauten und 9,0% auf öffentliche Unterhaltsarbeiten. Dabei ist für alle drei Bauarten gegenüber dem Vorjahr eine Zunahme zu verzeichnen. Für den Neubau beträgt diese 5,5%, den Umbau 2,7% und für öffentliche Unterhaltsarbeiten 21,1%.

### 2.2 Bautätigkeit nach Bausparten

Das Total des öffentlichen Baus hat von 824,2 auf 911,5 Mio. Franken um insgesamt 10,6% zuge-

nommen (Tabelle 2). Die Zunahme ist sowohl auf den öffentlichen Hochbau wie auch auf den Tiefbau zurückzuführen.

Auch beim privaten Bau stiegen die Bauausgaben um 133,2 Mio. Franken beziehungsweise um 4,6%. Diese Zunahme ist ebenfalls auf alle Bausparten des privaten Baus zurückzuführen.

Mit 686,3 Mio. Franken oder 17,5% des gesamten Bauvolumens des Kantons weist der Bezirk Baden den mit Abstand höchsten Anteil am Total aller elf Bezirke auf (Tabelle 3), gefolgt von Bremgarten mit 10,5% und Lenzburg mit 10,4%. Beim öffentlichen Bau steht der Bezirk Lenzburg an erster Stelle. Danach folgen die Bezirke Aarau, Bremgarten und Brugg. Beim privaten Bau liegt der Bezirk Baden vor Bremgarten, Rheinfelden und Lenzburg.

Das gesamte Bauvolumen ist in den Bezirken Zurzach mit 152,8 Mio. Franken und Laufenburg mit 164,1 Mio. Franken am geringsten. Der Anteil am gesamten Bauvolumen liegt dabei für den Bezirk Zurzach bei 3,9% und für den Bezirk Laufenburg bei 4,2%.

T 1

**Bausausgaben nach Art der Arbeiten, 1979 – 2011 (in 1'000 Franken, zu laufenden Preisen)**

| Jahr | Ausgaben im Erhebungsjahr |           |           |                             | Vorhaben im Folgejahr |           |           |                             |
|------|---------------------------|-----------|-----------|-----------------------------|-----------------------|-----------|-----------|-----------------------------|
|      | Gesamttotal               | Neubau    | Umbau     | Öffentl. Unterhaltsarbeiten | Gesamttotal           | Neubau    | Umbau     | Öffentl. Unterhaltsarbeiten |
| 1979 | 1 454 595                 | 1 159 395 | 227 664   | 67 536                      | 1 905 197             | 1 580 473 | 250 823   | 73 901                      |
| 1980 | 1 825 292                 | 1 486 213 | 279 950   | 59 129                      | 2 231 627             | 1 848 597 | 317 428   | 65 602                      |
| 1985 | 2 536 104                 | 1 981 854 | 469 212   | 85 038                      | 2 765 269             | 2 235 847 | 436 708   | 92 714                      |
| 1990 | 3 572 807                 | 2 760 564 | 689 278   | 122 965                     | 4 420 726             | 3 528 840 | 763 045   | 128 841                     |
| 1995 | 3 796 352                 | 2 656 538 | 1 006 412 | 133 402                     | 3 572 026             | 2 588 026 | 859 176   | 124 824                     |
| 2000 | 3 063 057                 | 1 862 922 | 986 877   | 213 258                     | 3 101 357             | 2 200 985 | 699 296   | 201 076                     |
| 2005 | 3 539 041                 | 2 378 109 | 902 643   | 258 289                     | 3 654 630             | 2 686 365 | 672 878   | 295 387                     |
| 2006 | 3 478 372                 | 2 314 858 | 880 317   | 283 197                     | 4 139 332             | 2 994 598 | 855 383   | 289 351                     |
| 2007 | 3 855 088                 | 2 506 961 | 1 055 480 | 292 647                     | 4 404 966             | 3 142 832 | 992 648   | 269 486                     |
| 2008 | 3 843 542                 | 2 559 810 | 1 003 341 | 280 391                     | 3 924 565             | 2 773 290 | 852 119   | 299 156                     |
| 2009 | 3 786 690                 | 2 479 908 | 1 027 919 | 278 863                     | 4 147 343             | 2 986 472 | 857 541   | 303 330                     |
| 2010 | 3 699 158                 | 2 451 295 | 953 654   | 294 209                     | 3 814 987             | 2 534 354 | 925 093   | 355 540                     |
| 2011 | 3 919 600                 | 2 587 188 | 979 045   | 353 367                     | 4 127 661             | 2 660 257 | 1 067 294 | 400 110                     |

Differenziertere und für den Bezirksvergleich aussagekräftigere Informationen liefern die Angaben pro Einwohner nach Bausparten (Tabelle 4). Danach werden im Kanton Aargau im Durchschnitt 6'308 Franken pro Einwohner (Vorjahr: 6'038 Franken) für Bauten aufgewendet. Davon entfallen

1'467 Franken oder 23,2% (Vorjahr: 1'345 Franken) auf öffentliche Bauten, 3'514 Franken oder 55,7% (Vorjahr: 3'439 Franken) auf den privaten Wohnungsbau und 1'326 Franken oder 21,0% (Vorjahr: 1'254 Franken) auf Industrie-, Gewerbe- und übrige private Bauten.

T 2

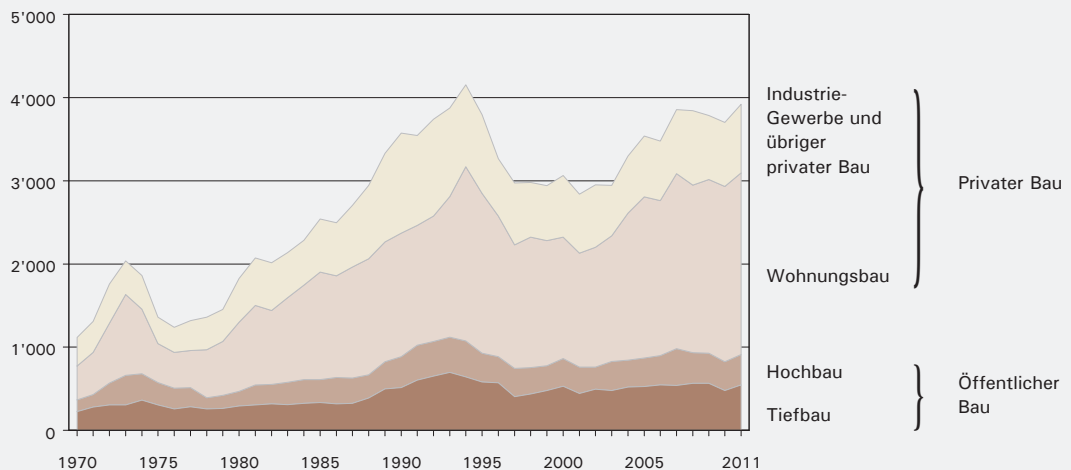
### Entwicklung der Bautätigkeit nach Bausparten, 1970 – 2011 (in Mio. Franken)

| Jahr | Öffentlicher Bau   |           |       |                    |           |       | Total | Privater Bau     |                   |                      |       | Total |
|------|--------------------|-----------|-------|--------------------|-----------|-------|-------|------------------|-------------------|----------------------|-------|-------|
|      | Tiefbau            |           |       | Hochbau            |           |       |       | Wohnungs-<br>bau | Industrie-<br>bau | Übriger<br>Privatbau | Total |       |
|      | Investi-<br>tionen | Unterhalt | Total | Investi-<br>tionen | Unterhalt | Total |       |                  |                   |                      |       |       |
| 1970 | ...                | ...       | 224   | ...                | ...       | 141   | 365   | 410              | 296               | 45                   | 751   | 1 116 |
| 1975 | ...                | ...       | 306   | ...                | ...       | 269   | 575   | 469              | 254               | 62                   | 784   | 1 360 |
| 1980 | 254                | 39        | 293   | 155                | 20        | 175   | 468   | 832              | 368               | 157                  | 1 357 | 1 825 |
| 1985 | 279                | 56        | 334   | 247                | 29        | 276   | 610   | 1 292            | 481               | 156                  | 1 926 | 2 536 |
| 1990 | 431                | 81        | 513   | 332                | 42        | 373   | 886   | 1 483            | 921               | 282                  | 2 687 | 3 573 |
| 1995 | 498                | 83        | 580   | 298                | 51        | 348   | 929   | 1 919            | 654               | 295                  | 2 868 | 3 796 |
| 2000 | 399                | 130       | 529   | 252                | 83        | 335   | 864   | 1 459            | 514               | 226                  | 2 199 | 3 063 |
| 2005 | 341                | 186       | 527   | 272                | 72        | 344   | 872   | 1 935            | 525               | 207                  | 2 667 | 3 539 |
| 2006 | 344                | 201       | 546   | 271                | 82        | 353   | 899   | 1 864            | 514               | 201                  | 2 579 | 3 478 |
| 2007 | 341                | 198       | 538   | 349                | 95        | 443   | 982   | 2 106            | 591               | 177                  | 2 873 | 3 855 |
| 2008 | 376                | 189       | 564   | 279                | 92        | 370   | 935   | 2 013            | 659               | 237                  | 2 909 | 3 844 |
| 2009 | 388                | 177       | 564   | 262                | 102       | 364   | 929   | 2 086            | 528               | 244                  | 2 858 | 3 787 |
| 2010 | 282                | 194       | 477   | 248                | 100       | 348   | 824   | 2 107            | 541               | 227                  | 2 875 | 3 699 |
| 2011 | 310                | 235       | 545   | 248                | 118       | 366   | 911   | 2 184            | 555               | 269                  | 3 008 | 3 920 |

G 1

### Entwicklung der Bautätigkeit im Kanton Aargau, 1970 – 2011

Bausausgaben in Mio. Franken



Werden die Bauausgaben in Franken pro Einwohner ausgewiesen, steht für den öffentlichen Bau der Bezirk Muri mit 1'865 Franken an erster Stelle, gefolgt von Lenzburg mit 1'794 Franken (Tabelle 4). Beim privaten Wohnungsbau weist der Bezirk Lenzburg den Höchstwert von 4'525 Franken pro

Einwohner auf. Gesamthaft sind die Werte pro Einwohner in den Bezirken Rheinfelden mit 8'245 Franken, Muri mit 7'701 Franken und Lenzburg mit 7'497 Franken am höchsten. Am kleinsten sind sie in den Bezirken Zurzach mit 4'716 Franken und Kulm mit 5'059 Franken pro Einwohner.

T 3

### Bautätigkeit nach Bezirken und Bausparten, 2011 (in 1'000 Franken)

| Bezirk                       | Öffentlicher Bau |                                  |                |                                  | Total          | Privater Bau     |                                   |                      |                  | Total            |
|------------------------------|------------------|----------------------------------|----------------|----------------------------------|----------------|------------------|-----------------------------------|----------------------|------------------|------------------|
|                              | Tiefbau          |                                  | Hochbau        |                                  |                | Wohnungs-<br>bau | Industrie-<br>und Ge-<br>werbebau | Übriger<br>Privatbau | Total            |                  |
|                              | Total            | davon<br>Unterhalts-<br>arbeiten | Total          | davon<br>Unterhalts-<br>arbeiten |                |                  |                                   |                      |                  |                  |
| Aarau                        | 25 869           | 9 718                            | 35 661         | 3 408                            | 61 530         | 224 643          | 53 114                            | 27 006               | 304 763          | 366 293          |
| Baden                        | 54 652           | 27 986                           | 38 581         | 15 133                           | 93 233         | 464 683          | 105 712                           | 22 641               | 593 036          | 686 269          |
| Bremgarten                   | 35 941           | 25 444                           | 37 225         | 17 940                           | 73 166         | 278 157          | 34 340                            | 26 823               | 339 320          | 412 486          |
| Brugg                        | 27 440           | 10 405                           | 38 241         | 9 131                            | 65 681         | 108 044          | 21 592                            | 78 235               | 207 871          | 273 552          |
| Kulm                         | 13 190           | 9 616                            | 14 713         | 3 940                            | 27 903         | 138 679          | 21 392                            | 4 924                | 164 995          | 192 898          |
| Laufenburg                   | 15 369           | 11 627                           | 10 065         | 2 379                            | 25 434         | 96 759           | 33 146                            | 8 765                | 138 670          | 164 104          |
| Lenzburg                     | 34 105           | 14 299                           | 63 771         | 9 503                            | 97 876         | 246 914          | 50 489                            | 13 810               | 311 213          | 409 089          |
| Muri                         | 18 790           | 9 519                            | 42 895         | 4 273                            | 61 685         | 137 622          | 44 784                            | 10 608               | 193 014          | 254 699          |
| Rheinfelden                  | 21 813           | 13 367                           | 25 795         | 4 460                            | 47 608         | 200 035          | 99 616                            | 18 276               | 317 927          | 365 535          |
| Zofingen                     | 41 066           | 24 113                           | 20 778         | 10 501                           | 61 844         | 216 190          | 46 544                            | 10 994               | 273 728          | 335 572          |
| Zurzach                      | 19 488           | 10 399                           | 2 988          | 1 790                            | 22 476         | 72 164           | 39 520                            | 18 614               | 130 298          | 152 774          |
| nicht zuteilbar <sup>1</sup> | 237 349          | 68 773                           | 35 693         | 35 643                           | 273 042        | –                | 5 000                             | 28 287               | 33 287           | 306 329          |
| <b>Kanton Aargau</b>         | <b>545 072</b>   | <b>235 266</b>                   | <b>366 406</b> | <b>118 101</b>                   | <b>911 478</b> | <b>2 183 890</b> | <b>555 249</b>                    | <b>268 983</b>       | <b>3 008 122</b> | <b>3 919 600</b> |

1) Im Wesentlichen Strassenbau, Bahnen und Militär.

T 4

### Bautätigkeit nach Bezirken und Bausparten, 2011

| Bezirk                           | Einwohner<br>31.12.2011 | in Franken pro Einwohner |                  |   |              | in Prozent          |                  |   |
|----------------------------------|-------------------------|--------------------------|------------------|---|--------------|---------------------|------------------|---|
|                                  |                         | Öffentlicher<br>Bau      | Wohnungs-<br>bau | Industrie-<br>und übriger<br>privater Bau | Total        | Öffentlicher<br>Bau | Wohnungs-<br>bau | Industrie-<br>und übriger<br>privater Bau |
| Aarau                            | 72 231                  | 852                      | 3 110            | 1 109                                     | 5 071        | 16,8                | 61,3             | 21,9                                      |
| Baden                            | 133 737                 | 697                      | 3 475            | 960                                       | 5 131        | 13,6                | 67,7             | 18,7                                      |
| Bremgarten                       | 70 232                  | 1 042                    | 3 961            | 871                                       | 5 873        | 17,7                | 67,4             | 14,8                                      |
| Brugg                            | 47 187                  | 1 392                    | 2 290            | 2 116                                     | 5 797        | 24,0                | 39,5             | 36,5                                      |
| Kulm                             | 38 132                  | 732                      | 3 637            | 690                                       | 5 059        | 14,5                | 71,9             | 13,6                                      |
| Laufenburg                       | 29 710                  | 856                      | 3 257            | 1 411                                     | 5 524        | 15,5                | 59,0             | 25,5                                      |
| Lenzburg                         | 54 565                  | 1 794                    | 4 525            | 1 178                                     | 7 497        | 23,9                | 60,4             | 15,7                                      |
| Muri                             | 33 074                  | 1 865                    | 4 161            | 1 675                                     | 7 701        | 24,2                | 54,0             | 21,7                                      |
| Rheinfelden                      | 44 332                  | 1 074                    | 4 512            | 2 659                                     | 8 245        | 13,0                | 54,7             | 32,3                                      |
| Zofingen                         | 65 803                  | 940                      | 3 285            | 874                                       | 5 100        | 18,4                | 64,4             | 17,1                                      |
| Zurzach                          | 32 395                  | 694                      | 2 228            | 1 795                                     | 4 716        | 14,7                | 47,2             | 38,1                                      |
| <b>Kanton Aargau<sup>1</sup></b> | <b>621 398</b>          | <b>1 467</b>             | <b>3 514</b>     | <b>1 326</b>                              | <b>6 308</b> | <b>23,3</b>         | <b>55,7</b>      | <b>21,0</b>                               |

1) Die Werte für den Kanton Aargau enthalten auch die nicht zuteilbaren Bauten.

### 2.3 Bautätigkeit nach Auftraggebern

Tabelle 5 zeigt die Entwicklung der Bautätigkeit nach Auftraggebern. Danach weisen im öffentlichen Bau sowohl Bund, Kanton und Gemeinden gegenüber 2010 höhere Ausgaben aus. Am grössten war die Zunahme mit 82,6 Mio. Franken oder 17,4% absolut und relativ bei den Gemeinden, gefolgt von Bund (+1,4%) und dem Kanton (+1,3%). Mit einem Anteil von 14,2% am gesam-

ten Bauvolumen liegen die Gemeinden vor Bund (4,7%) und Kanton (4,2%).

Beim privaten Bau weisen einzig die Bereiche «Institutionelle Anleger» (-12,4 Mio. Franken bzw. -17,5%) und die «Elektrizitäts-, Gaswerke und Privatbahnen» (-50,9 Mio. Franken bzw. -44,5%) einen Rückgang der Bauinvestitionen auf. Für die übrigen Kategorien des privaten Baus lagen die Bauausgaben 2011 zum Teil deutlich höher als im

T 5

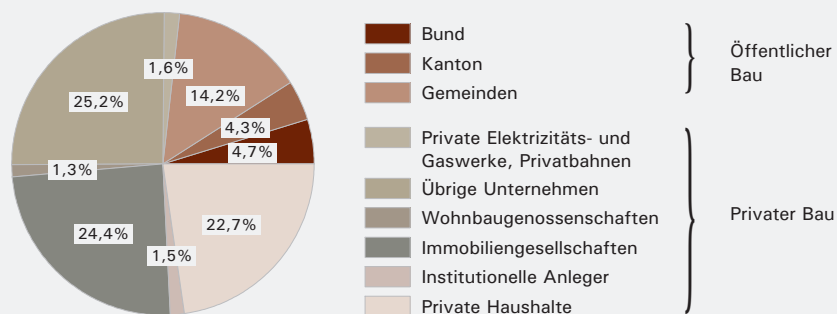
**Bautätigkeit nach Auftraggebern, 1979 – 2011 (in Mio. Franken)**

| Jahr | Öffentlicher Bau |        |            |       | Privater Bau |               |                       |                           |                     |                                     |       | Total |
|------|------------------|--------|------------|-------|--------------|---------------|-----------------------|---------------------------|---------------------|-------------------------------------|-------|-------|
|      | Bund             | Kanton | Ge-meinden | Total | Haus-halte   | Inst. Anleger | Immob-gesell-schaften | Wohnbau-genossen-schaften | Übrige Unter-nehmen | EW, GW <sup>1</sup> u. Privatbahnen | Total |       |
| 1979 | 67               | 106    | 248        | 421   | 448          | 47            | 112                   | 37                        | 323                 | 66                                  | 1 033 | 1 454 |
| 1980 | 59               | 98     | 311        | 468   | 545          | 51            | 178                   | 46                        | 463                 | 74                                  | 1 357 | 1 825 |
| 1985 | 73               | 138    | 399        | 410   | 662          | 69            | 401                   | 111                       | 620                 | 33                                  | 1 926 | 2 536 |
| 1990 | 118              | 269    | 499        | 886   | 851          | 87            | 391                   | 66                        | 1 207               | 84                                  | 2 687 | 3 573 |
| 1995 | 200              | 252    | 476        | 929   | 1 024        | 114           | 697                   | 48                        | 848                 | 137                                 | 2 868 | 3 796 |
| 2000 | 122              | 350    | 392        | 864   | 837          | 91            | 523                   | 5                         | 696                 | 47                                  | 2 199 | 3 063 |
| 2005 | 121              | 224    | 526        | 872   | 875          | 75            | 722                   | 26                        | 929                 | 40                                  | 2 667 | 3 539 |
| 2006 | 106              | 246    | 547        | 899   | 933          | 68            | 660                   | 17                        | 851                 | 50                                  | 2 579 | 3 478 |
| 2007 | 161              | 236    | 585        | 982   | 903          | 83            | 823                   | 22                        | 981                 | 61                                  | 2 873 | 3 855 |
| 2008 | 203              | 257    | 475        | 935   | 876          | 93            | 759                   | 30                        | 1 053               | 99                                  | 2 909 | 3 844 |
| 2009 | 227              | 221    | 481        | 929   | 888          | 99            | 770                   | 28                        | 975                 | 98                                  | 2 858 | 3 787 |
| 2010 | 183              | 166    | 475        | 824   | 881          | 71            | 829                   | 35                        | 944                 | 114                                 | 2 875 | 3 699 |
| 2011 | 186              | 168    | 557        | 911   | 891          | 58            | 956                   | 51                        | 988                 | 64                                  | 3 008 | 3 920 |

1) EW = Elektrizitätswerke, GW = Gaswerke

G 2

**Bautätigkeit nach Auftraggebern in Prozent, 2011**



Vorjahr. Mit einem Plus von 126,9 Mio. Franken verzeichnete die Kategorie der «Immobilien-gesellschaften» die grösste absolute Zunahme, gefolgt von den «Übrigen Unternehmen», wie zum Beispiel Einzelfirmen, Personen- und Kapitalgesellschaften, mit 43,9 Mio. Franken. Die Zunahme bei den privaten Haushalten betrug lediglich 9,4 Mio. Franken.

#### 2.4 Bautätigkeit nach Bauobjektkategorien

In Tabelle 6 ist die Entwicklung der Bautätigkeit nach Bauobjektkategorien dargestellt. Danach vermochten die Bereiche «Wohnen» (+82,7 Mio. Fr. bzw. +3,9%), «Bildung und Forschung» (+79,6 Mio. Fr. bzw. +129,4%), «Kultur und Freizeit» (+32,9 Mio. Fr. bzw. +56,4%), «Industrie, Gewerbe und «Gesundheit» (+0,4 Mio. Franken bzw. +0,9%) den Vorjahresstand zum Teil deutlich zu übertreffen. Lediglich die Bereiche «Verkehr und Kommunikation» und «Übrige Infrastruktur» haben an Auftragsvolumen verloren, letztere in bedeutender Weise (-23,9 Mio. Franken bzw. -14,9%). Auf die beiden grössten Bereiche «Wohnen»

sowie «Industrie, Gewerbe und Dienstleistungen», entfallen 2011 zusammen 78,6% der gesamten Bauausgaben (Tabelle 6). In Tabelle 7 sind die beiden anteilmässig grössten Kategorien detailliert dargestellt. Danach ist die Zunahme von 3,9% im Bereich «Wohnungsbau» vor allem auf Neubauten zurückzuführen (+129,1 Mio. Franken bzw. +7,2%). Dagegen nahmen die Investitionen für Wohnungsumbauten bedeutend ab (-46,4 Mio. Fr. bzw. -13,6%), was in erster Linie auf Minderinvestitionen im Bereich der «Einfamilienhäuser» und der «Übrigen Wohnungen» zurückzuführen ist.

Im Bereich «Industrie, Gewerbe, Dienstleistungen und öffentliche Haushalte» nahm die Bautätigkeit im Vergleich zum Vorjahr leicht zu (+10,9 Mio. Fr. bzw. +1,9%). Die Zunahme entfiel auf alle Kategorien ausser jener der «Betriebsgebäude und Werkstätten» sowie der «Hotels und Restaurants». Die Zunahme der Investitionen im Bereich «Industrie, Gewerbe, Dienstleistungen und öffentliche Haushalte» ist auf die Umbauten zurückzuführen, während bei den Neubauten ein Rückgang zu verzeichnen war.

T 6

**Entwicklung der Bautätigkeit nach Bauobjektkategorien, 1979 – 2011  
(ohne öffentliche Unterhaltsarbeiten), in 1'000 Franken**

| Jahr | Verkehr und Kommunikation | Bildung und Forschung | Gesundheit | Kultur und Freizeit | Übrige Infrastruktur | Land- und Forstwirtschaft | Industrie, Gewerbe und Dienstleistungen | Wohnen    | Total     |
|------|---------------------------|-----------------------|------------|---------------------|----------------------|---------------------------|---|-----------|-----------|
| 1979 | 176 975                   | 41 785                | 32 283     | 51 375              | 147 789              | 29 402                    | 258 358                                 | 649 092   | 1 387 059 |
| 1980 | 172 828                   | 59 253                | 30 116     | 58 616              | 185 419              | 35 027                    | 383 887                                 | 841 017   | 1 766 163 |
| 1985 | 183 912                   | 101 065               | 70 379     | 61 485              | 180 066              | 41 499                    | 500 658                                 | 1 311 402 | 2 451 066 |
| 1990 | 336 941                   | 132 563               | 107 178    | 77 697              | 265 622              | 64 234                    | 964 198                                 | 1 501 409 | 3 449 842 |
| 1995 | 397 425                   | 161 882               | 76 159     | 56 991              | 248 943              | 39 907                    | 744 283                                 | 1 937 360 | 3 662 950 |
| 2000 | 298 314                   | 117 871               | 92 500     | 73 904              | 205 352              | 45 316                    | 553 598                                 | 1 462 944 | 2 849 799 |
| 2005 | 316 804                   | 130 026               | 76 075     | 64 444              | 162 482              | 39 822                    | 548 198                                 | 1 942 901 | 3 280 752 |
| 2006 | 341 841                   | 133 994               | 66 865     | 68 073              | 125 149              | 40 101                    | 542 561                                 | 1 876 591 | 3 195 175 |
| 2007 | 314 538                   | 154 086               | 72 482     | 51 056              | 144 191              | 43 838                    | 661 807                                 | 2 120 443 | 3 562 441 |
| 2008 | 426 047                   | 87 644                | 81 774     | 72 025              | 128 213              | 39 771                    | 706 055                                 | 2 021 622 | 3 563 151 |
| 2009 | 424 196                   | 61 582                | 77 369     | 69 959              | 146 145              | 40 493                    | 584 722                                 | 2 103 361 | 3 507 827 |
| 2010 | 328 734                   | 61 532                | 49 869     | 58 310              | 160 690              | 38 052                    | 578 951                                 | 2 128 811 | 3 404 949 |
| 2011 | 317 162                   | 141 149               | 50 299     | 91 183              | 136 816              | 28 231                    | 589 884                                 | 2 211 509 | 3 566 233 |

T 7

**Bautätigkeit ausgewählter Bauobjektkategorien nach Bauart, 2010 und 2011 (in 1'000 Franken)**

| Bauobjekt   | Neubauten        |                  | Umbauten       |                | Total            |                  |
|---|------------------|------------------|----------------|----------------|------------------|------------------|
|   | 2010             | 2011             | 2010           | 2011           | 2010             | 2011             |
| <b>Wohnen</b>   |                  |                  |                |                |                  |                  |
| Einfamilienhäuser   | 605 831          | 610 812          | 145 274        | 125 378        | 751 105          | 736 190          |
| Mehrfamilienhäuser  | 993 592          | 1 142 891        | 101 686        | 95 283         | 1 095 278        | 1 238 174        |
| Übrige Wohnungen <sup>1</sup>   | 187 612          | 162 440          | 94 816         | 74 705         | 282 428          | 237 145          |
| <b>Total</b>  | <b>1 787 035</b> | <b>1 916 143</b> | <b>341 776</b> | <b>295 366</b> | <b>2 128 811</b> | <b>2 211 509</b> |
| <b>Industrie, Gewerbe, Dienstleistungen und öffentliche Haushalte</b> |                  |                  |                |                |                  |                  |
| Betriebsgebäude, Werkstätten  | 139 242          | 129 948          | 75 890         | 82 268         | 215 132          | 203 216          |
| Lagerhallen, Depots   | 84 747           | 73 968           | 33 496         | 49 199         | 118 243          | 123 167          |
| Bürogebäude   | 89 662           | 101 483          | 46 685         | 36 596         | 136 347          | 138 079          |
| Geschäftshäuser   | 45 864           | 38 426           | 38 687         | 48 241         | 84 551           | 86 667           |
| Hotels, Restaurants   | 12 468           | 11 836           | 6 788          | 7 276          | 19 256           | 19 112           |
| Andere Beherbergungen <sup>2</sup>                                    | 109              | 4 705            | 190            | 515            | 299              | 5 220            |
| Übrige  | 2 338            | 4 692            | 2 785          | 9 731          | 5 123            | 14 423           |
| <b>Total</b>  | <b>374 430</b>   | <b>356 058</b>   | <b>204 521</b> | <b>233 826</b> | <b>578 951</b>   | <b>589 884</b>   |

1) Ab 2008 sind bei den «Übrigen Wohnungen» auch die Alterswohnungen erfasst.

2) «Andere Beherbergungen» werden erst ab 2008 als eigene Kategorie geführt; bis 2007 in Hotels, Restaurants enthalten.

**2.5 Bauvorhaben**

Das Volumen der Bauvorhaben ist üblicherweise höher als das Volumen der danach effektiv ausgeführten Bauten, was aber 2011 für den öffentlichen Bau, den übrigen Privatbau sowie für das Total der Bauvorhaben umgekehrt war. Für die einzelnen Bausparten wurden 2011 die folgenden Quoten realisiert: öffentlicher Bau: 108,9%, privater Wohnungsbau: 99,7%, Industrie- und Gewerbebau: 94,7% und übriger privater Bau: 132,2%. Insgesamt wurde eine Realisierungsquote von 102,7% erreicht.

Die ausgewiesenen Bauvorhaben für das Jahr 2012 (nominelle Zunahme von 8,2% gegenüber dem Vorjahr) lassen eine Zunahme der Bautätigkeit erwarten (Tabelle 8). Beim öffentlichen Bau dürften sowohl Bund, Kantone und Gemeinden mehr Investitionen tätigen als im Vorjahr, wobei vom Bund her der grösste Zuwachs zu erwarten ist, gefolgt von den Gemeinden und dem Kanton.

Auch beim privaten Bau ist einzig von den institutionellen Anlegern und den privaten Elektrizitäts- und Gaswerken her mit einer Abnahme

der Bauinvestitionen zu rechnen, während alle anderen privaten Auftraggeber zum Teil deutlich mehr investieren dürften (Tabelle 8).

Nach Bausparten ist für den öffentlichen Bau beim Tiefbau aufgrund der Bauvorhaben ein Rückgang des Bauvolumens von rund 10% zu erwarten, während beim Hochbau von einer Zunahme von rund 6% ausgegangen werden kann (Tabelle 9).

Nach Bezirken betrachtet ergibt sich folgendes Bild (Tabellen 9 und 10): Ausser Brugg, Laufenburg und Rheinfelden weisen sämtliche Bezirke zum Teil deutlich zunehmende Änderungsraten bei den Bauvorhaben insgesamt aus. Im öffentlichen Bau ist in neun der elf Bezirke mit einer Zunahme der Bautätigkeit zu rechnen. Am stärksten dürfte diese relativ betrachtet im Bezirk Muri ausfallen. Die Aussichten für den privaten Bau, welcher in erster Linie vom Wohnungsbau abhängt, stehen weniger günstig. Hier kann in den Bezirken Baden, Brugg, Kulm, Lenzburg, Zofingen und Zurzach für 2012 von einer Zunahme der Bautätigkeit ausgegangen werden, während in den anderen fünf Bezirken mit einer Abnahme zu rechnen ist.

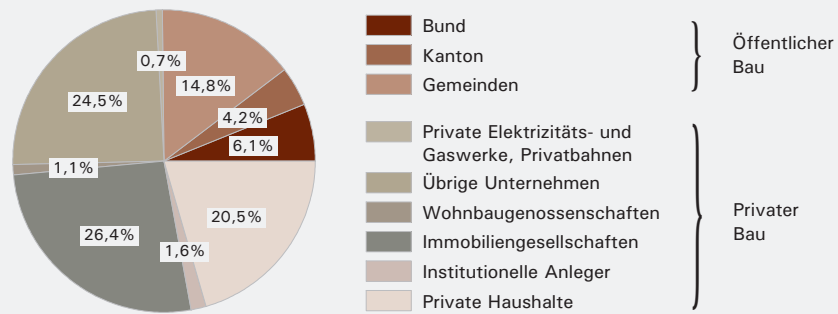
T 8

**Bauvorhaben nach Auftraggebern, 2011 und 2012**

| Bauobjekt  | Bauvorhaben in 1'000 Franken |                  | Veränderung in Prozent |
|--|------------------------------|------------------|------------------------|
|  | 2011                         | 2012             |                        |
| <b>Öffentlicher Bau</b>                          |                              |                  |                        |
| Bund   | 174 359                      | 252 574          | +44,9                  |
| Kanton   | 164 805                      | 174 225          | +5,7                   |
| Gemeinden  | 497 714                      | 612 368          | +23,0                  |
| <b>Total</b>                                     | <b>836 878</b>               | <b>1 039 167</b> | <b>+24,2</b>           |
| <b>Privater Bau</b>                              |                              |                  |                        |
| Private Haushalte                                | 791 432                      | 847 155          | +7,0                   |
| Institutionelle Anleger                          | 74 520                       | 66 025           | -11,4                  |
| Immobilien-gesellschaften                        | 1 038 428                    | 1 090 273        | +5,0                   |
| Wohnbaugenossenschaften                          | 45 473                       | 44 636           | -1,8                   |
| Private Elektrizitäts- u. Gaswerke, Privatbahnen | 62 188                       | 28 353           | -54,4                  |
| Übrige Unternehmen                               | 966 068                      | 1 012 052        | +4,8                   |
| <b>Total</b>                                     | <b>2 978 109</b>             | <b>3 088 494</b> | <b>+3,7</b>            |
| <b>Total</b>                                     |                              |                  |                        |
| <b>Bauvorhaben insgesamt</b>                     | <b>3 814 987</b>             | <b>4 127 661</b> | <b>+8,2</b>            |

G 3

**Bauvorhaben nach Auftraggebern in Prozent, 2012**



T 9

**Bauvorhaben nach Bezirken und Bausparten, 2012 (in 1'000 Franken)**

| Bezirk                       | Öffentlicher Bau |                                    |                |                                    |                  | Privater Bau     |                                  |                      |                  | Total            |
|------------------------------|------------------|------------------------------------|----------------|------------------------------------|------------------|------------------|----------------------------------|----------------------|------------------|------------------|
|                              | Tiefbau          |                                    | Hochbau        |                                    | Total            | Wohnungs-<br>bau | Industrie<br>und Gewer-<br>bebau | Übriger<br>Privatbau | Total            |                  |
|                              | Total            | davon Un-<br>terhaltsar-<br>beiten | Total          | davon Un-<br>terhaltsar-<br>beiten |                  |                  |                                  |                      |                  |                  |
| Aarau                        | 31 132           | 10 985                             | 87 407         | 2 451                              | 118 539          | 276 506          | 45 829                           | 31 951               | 354 286          | 472 825          |
| Baden                        | 69 273           | 32 612                             | 53 268         | 22 540                             | 122 541          | 475 941          | 102 605                          | 24 860               | 603 406          | 725 947          |
| Bremgarten                   | 39 583           | 23 507                             | 16 510         | 10 406                             | 56 093           | 304 817          | 60 034                           | 15 533               | 380 384          | 436 477          |
| Brugg                        | 37 308           | 11 449                             | 42 584         | 11 948                             | 79 892           | 165 080          | 26 623                           | 97 399               | 289 102          | 368 994          |
| Kulm                         | 18 207           | 10 774                             | 14 252         | 5 354                              | 32 459           | 191 428          | 52 903                           | 10 235               | 254 566          | 287 025          |
| Laufenburg                   | 21 091           | 12 748                             | 19 000         | 13 326                             | 40 091           | 67 185           | 14 801                           | 6 037                | 88 023           | 128 114          |
| Lenzburg                     | 43 862           | 23 440                             | 94 210         | 22 149                             | 138 072          | 282 333          | 37 017                           | 13 376               | 332 726          | 470 798          |
| Muri                         | 25 760           | 11 374                             | 44 386         | 5 033                              | 70 146           | 115 919          | 23 049                           | 9 694                | 148 662          | 218 808          |
| Rheinfelden                  | 20 993           | 12 987                             | 22 113         | 5 399                              | 43 106           | 132 430          | 112 262                          | 13 846               | 258 538          | 301 644          |
| Zofingen                     | 43 296           | 25 102                             | 20 735         | 12 238                             | 64 031           | 214 665          | 41 979                           | 14 789               | 271 433          | 335 464          |
| Zurzach                      | 23 490           | 11 768                             | 5 428          | 1 736                              | 28 918           | 56 514           | 19 300                           | 28 835               | 104 649          | 133 567          |
| nicht zuteilbar <sup>1</sup> | 207 442          | 63 600                             | 37 837         | 37 184                             | 245 279          | –                | –                                | 2 719                | 2 719            | 247 998          |
| <b>Kanton Aargau 2012</b>    | <b>581 437</b>   | <b>250 346</b>                     | <b>457 730</b> | <b>149 764</b>                     | <b>1 039 167</b> | <b>2 282 818</b> | <b>536 402</b>                   | <b>269 274</b>       | <b>3 088 494</b> | <b>4 127 661</b> |
| Kanton Aargau 2011           | 502 532          | 245 554                            | 334 346        | 109 986                            | 836 878          | 2 188 274        | 586 396                          | 203 439              | 2 978 109        | 3 814 987        |

1) Im Wesentlichen Strassenbau, Bahnen und Militär.

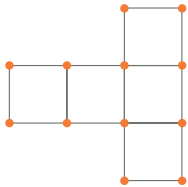
T 10

**Bauvorhaben nach Bezirken und Bausparten, 2012 (Index: Bauvorhaben 2011 = 100)**

| Bezirk                       | Öffentlicher Bau | Privater Bau     |                                      |                   |              | Total        |
|------------------------------|------------------|------------------|--------------------------------------|-------------------|--------------|--------------|
|                              |                  | Wohnungs-<br>bau | Industrie-<br>und<br>Gewerbe-<br>bau | Übriger Privatbau | Total        |              |
| Aarau                        | 133,2            | 99,0             | 72,8                                 | 82,7              | 93,0         | 100,7        |
| Baden                        | 104,7            | 106,1            | 69,4                                 | 513,3             | 100,3        | 101,0        |
| Bremgarten                   | 65,6             | 86,5             | 179,1                                | 73,4              | 93,5         | 88,6         |
| Brugg                        | 105,5            | 138,2            | 203,9                                | 743,6             | 198,6        | 166,8        |
| Kulm                         | 184,5            | 134,9            | 144,1                                | 77,8              | 132,7        | 137,1        |
| Laufenburg                   | 174,2            | 82,0             | 83,3                                 | 63,5              | 80,6         | 96,9         |
| Lenzburg                     | 179,3            | 122,9            | 80,9                                 | 95,5              | 114,9        | 128,4        |
| Muri                         | 243,9            | 89,4             | 61,9                                 | 82,3              | 83,2         | 105,5        |
| Rheinfelden                  | 73,6             | 73,4             | 138,2                                | 93,9              | 93,5         | 90,0         |
| Zofingen                     | 137,0            | 126,2            | 46,9                                 | 199,3             | 101,6        | 106,9        |
| Zurzach                      | 135,5            | 103,4            | 122,1                                | 98,6              | 105,0        | 110,3        |
| nicht zuteilbar <sup>1</sup> | 124,7            | –                | –                                    | 10,5              | 71,3         | 109,0        |
| <b>Kanton Aargau</b>         | <b>124,2</b>     | <b>104,3</b>     | <b>91,5</b>                          | <b>132,4</b>      | <b>103,7</b> | <b>108,2</b> |

1) Im Wesentlichen Strassenbau, Bahnen und Militär

### 3. Wohnbautätigkeit



Die Wohnbaustatistik umfasst Gebäude und Wohnungen, welche während eines Jahres neu erstellt werden nicht nur wertmässig, sondern auch von der Anzahl her. Bis 2009 wurden auch Umbauten und Abbrüche von Wohnungen im Rahmen der Bauerhebung erfasst. Der Wohnungsbestand wurde aufgrund des Reinzugangs an Wohnungen (Saldo aus Neuerstellungen, Umbauten und Abbrüchen) nach der Fortschreibungsmethode approximativ ermittelt. Ab 2010 wird der Wohnungsbestand aus der Gebäude- und Wohnungsstatistik (GWS) bezogen. Es handelt sich dabei um den effektiven Wohnungsbestand. Weiterhin aus der Bauerhebung werden die per Ende Jahr noch im Bau befindlichen Wohnungen ermittelt.

#### 3.1 Neu erstellte Gebäude und Wohnungen

##### 3.1.1 Übersicht

Im Verlauf des Jahres 2011 wurden im Kanton Aargau 1'386 Gebäude mit Wohnungen im Umfang von insgesamt 4'612 Wohnungen neu erstellt (Tabelle 11). Gegenüber dem Vorjahr stieg damit die Zahl der fertig erstellten Gebäude mit Wohnungen um 50 Einheiten bzw. 3,7%. Auch die Zahl der neu erstellten Wohnungen stieg um 946 Einheiten (+25,8%). Leicht abgenommen hat

hingegen die Zahl der Wohnungen pro Mehrfamilienhaus. Im Jahr 2011 waren 62,2% der neu erstellten Gebäude mit Wohnungen im Kanton Aargau Einfamilienhäuser (Schweiz: 62,3%).

Eine Aufteilung der neu erstellten Gebäude und Wohnungen nach Bezirken ist in Tabelle 12 sowie in Abbildung 5 enthalten. Danach schwankt der Anteil der neu erstellten Einfamilienhäuser am gesamten Wohnungszuwachs zwischen 13,5% im Bezirk Aarau und 42,7% im Bezirk Zurzach. Ebenfalls sehr grosse Unterschiede bestehen bei der Anzahl Wohnungen pro neu erstelltem Mehrfamilienhaus. Dieser Wert ist vor allem in den Bezirken Laufenburg (17,3), Zofingen (9,2) und Kulm (9,0) vergleichsweise hoch, in den Bezirken Zurzach (3,2), Muri (3,9) und Rheinfelden (4,6) dagegen verhältnismässig tief.

##### 3.1.2 Neu erstellte Wohnungen nach Zimmerzahl

Die Zunahme der Wohnungsproduktion um gesamthaft 946 Einheiten bzw. 25,8% gegenüber dem Vorjahr ist auf die Zunahme bei den Wohnungsgrössen ab zwei Zimmern zurückzuführen. Am grössten war diese absolut bei den Vierzimmerwohnungen mit 275 Einheiten bzw. 21,5%, gefolgt von den Zweizimmerwohnungen mit 223

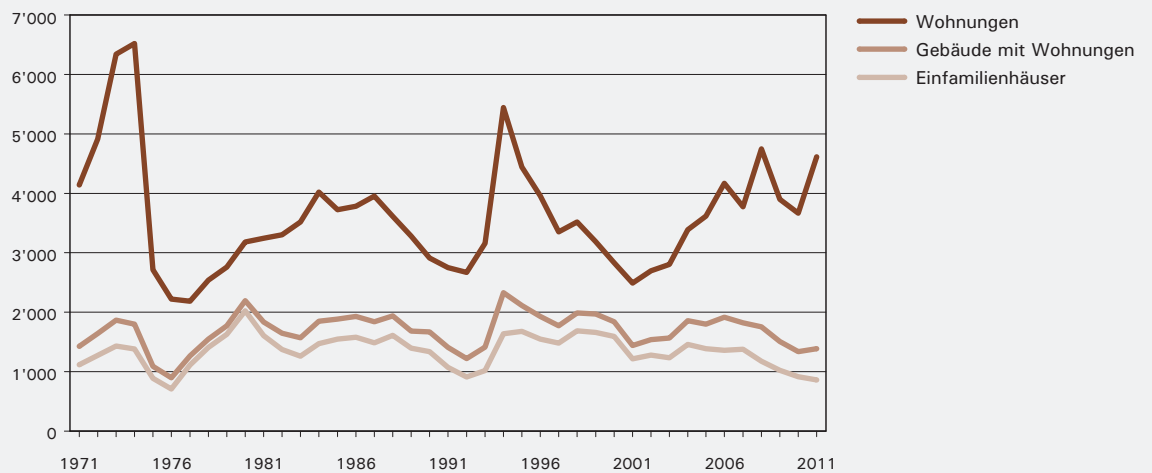
T 11

Neu erstellte Gebäude mit Wohnungen und neu erstellte Wohnungen, 1971 – 2011

| Jahr | Gebäude mit Wohnungen |           |      | Wohnungen |         |      |         |      |                     |      | Wohnungen pro Mehrfamilienhaus |
|------|-----------------------|-----------|------|-----------|---------|------|---------|------|---------------------|------|--------------------------------|
|      | Total                 | davon EFH |      | Total     | in EFH  |      | in MFH  |      | in anderen Gebäuden |      |                                |
|      |                       | absolut   | in % |           | absolut | in % | absolut | in % | absolut             | in % |                                |
| 1970 | 1 424                 | 1 116     | 78,4 | 4 143     | 1 116   | 26,9 | ...     | ...  | ...                 | ...  | ...                            |
| 1975 | 1 089                 | 889       | 81,6 | 2 715     | 889     | 32,7 | ...     | ...  | ...                 | ...  | ...                            |
| 1980 | 2 192                 | 2 025     | 92,4 | 3 183     | 2 025   | 63,6 | ...     | ...  | ...                 | ...  | ...                            |
| 1985 | 1 883                 | 1 547     | 82,2 | 3 725     | 1 547   | 41,5 | ...     | ...  | ...                 | ...  | ...                            |
| 1990 | 1 666                 | 1 338     | 80,3 | 2 911     | 1 338   | 46,0 | ...     | ...  | ...                 | ...  | ...                            |
| 1995 | 2 112                 | 1 679     | 79,5 | 4 442     | 1 679   | 37,8 | 2 470   | 55,6 | 293                 | 6,6  | 6,62                           |
| 2000 | 1 840                 | 1 593     | 86,6 | 2 832     | 1 593   | 56,3 | 926     | 32,7 | 313                 | 11,1 | 5,01                           |
| 2005 | 1 798                 | 1 386     | 77,1 | 3 618     | 1 386   | 38,3 | 2 085   | 57,6 | 147                 | 4,1  | 5,67                           |
| 2006 | 1 913                 | 1 360     | 71,1 | 4 170     | 1 360   | 32,6 | 2 438   | 58,5 | 372                 | 8,9  | 5,18                           |
| 2007 | 1 820                 | 1 376     | 75,6 | 3 774     | 1 376   | 36,5 | 2 238   | 59,3 | 160                 | 4,2  | 5,71                           |
| 2008 | 1 752                 | 1 176     | 67,1 | 4 747     | 1 176   | 24,8 | 2 970   | 62,6 | 601                 | 12,7 | 6,10                           |
| 2009 | 1 506                 | 1 022     | 67,9 | 3 900     | 1 022   | 26,2 | 2 617   | 67,1 | 261                 | 6,7  | 6,40                           |
| 2010 | 1 336                 | 913       | 68,3 | 3 666     | 913     | 24,9 | 2 261   | 61,7 | 492                 | 13,4 | 6,67                           |
| 2011 | 1 386                 | 862       | 62,2 | 4 612     | 862     | 18,7 | 3 432   | 74,4 | 318                 | 6,9  | 6,55                           |

G 4

### Neu erstellte Gebäude mit Wohnungen, Einfamilienhäuser und Wohnungen im Kanton Aargau, 1971 – 2011



© Statistik Aargau

Einheiten bzw. 68,4%, den Dreizimmerwohnungen mit 219 Einheiten bzw. 25,5% und den Fünfstückwohnungen mit 212 Einheiten bzw. 24,7 (Tabelle 13). Leicht abgenommen hat dagegen die Produktion der Einzimmerwohnungen.

Bei der Verteilung der neu erstellten Wohnungen nach Bezirken fällt auf, dass in den Bezirken Zofingen und Zurzach keine Einzimmerwohnungen fertiggestellt wurden. Ferner wurden in den

Bezirken Zurzach und Kulm vergleichsweise wenig Wohnungen mit sechs und mehr Zimmern gebaut. Im Vergleich zum Vorjahr weisen die drei Bezirke Aarau, Muri und Zurzach eine geringere Wohnungsproduktion auf, die übrigen acht Bezirke eine höhere. Am meisten zugenommen hat die Zahl der neu erstellten Wohnungen im Bezirk Laufenburg. Im Bezirk Muri hat sie am meisten abgenommen.

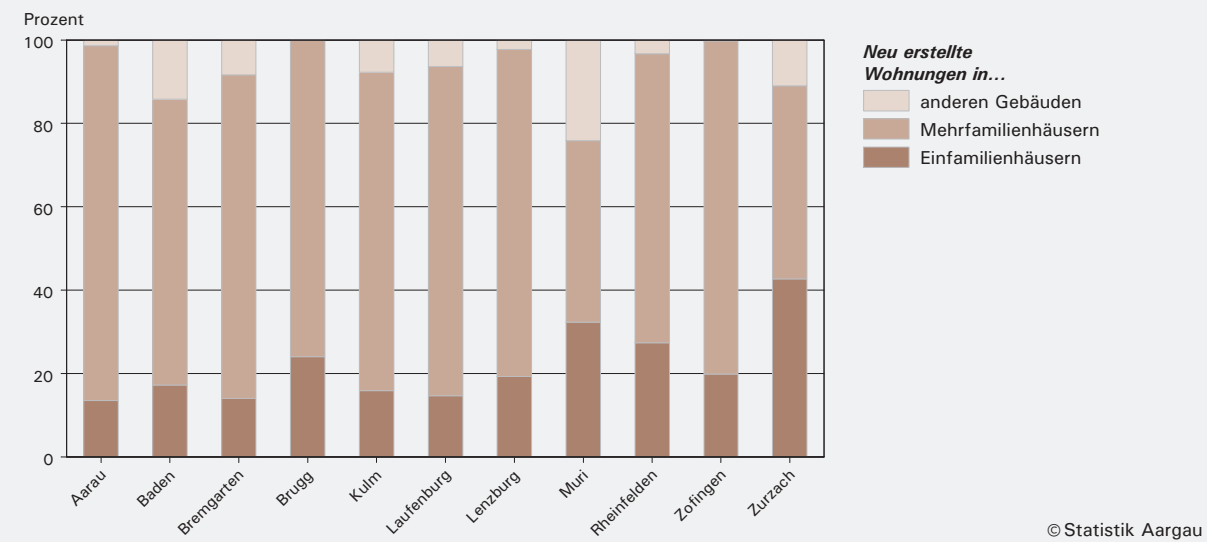
T 12

### Neu erstellte Gebäude mit Wohnungen und neu erstellte Wohnungen nach Bezirken, 2011

| Bezirk               | Total Gebäude mit Wohnungen |              | Wohngebäude  |              |                   |                    |              | Andere Gebäude |            |
|----------------------|-----------------------------|--------------|--------------|--------------|-------------------|--------------------|--------------|----------------|------------|
|                      |                             |              | Total        |              | Einfamilienhäuser | Mehrfamilienhäuser |              | Gebäude        | Wohnungen  |
|                      | Gebäude                     | Wohnungen    | Gebäude      | Wohnungen    |                   | Gebäude            | Wohnungen    |                |            |
| Aarau                | 146                         | 578          | 143          | 570          | 78                | 65                 | 492          | 3              | 8          |
| Baden                | 234                         | 817          | 219          | 701          | 141               | 78                 | 560          | 15             | 116        |
| Bremgarten           | 176                         | 647          | 165          | 593          | 91                | 74                 | 502          | 11             | 54         |
| Brugg                | 91                          | 258          | 91           | 258          | 62                | 29                 | 196          | –              | –          |
| Kulm                 | 69                          | 271          | 66           | 250          | 43                | 23                 | 207          | 3              | 21         |
| Laufenburg           | 103                         | 504          | 100          | 472          | 74                | 26                 | 398          | 3              | 32         |
| Lenzburg             | 150                         | 482          | 145          | 471          | 93                | 52                 | 378          | 5              | 11         |
| Muri                 | 111                         | 232          | 101          | 176          | 75                | 26                 | 101          | 10             | 56         |
| Rheinfelden          | 131                         | 303          | 129          | 293          | 83                | 46                 | 210          | 2              | 10         |
| Zofingen             | 126                         | 438          | 125          | 437          | 87                | 38                 | 350          | 1              | 1          |
| Zurzach              | 49                          | 82           | 47           | 73           | 35                | 12                 | 38           | 2              | 9          |
| <b>Kanton Aargau</b> | <b>1 386</b>                | <b>4 612</b> | <b>1 331</b> | <b>4 294</b> | <b>862</b>        | <b>469</b>         | <b>3 432</b> | <b>55</b>      | <b>318</b> |

G 5

**Anteil der einzelnen Wohnungstypen an den neu erstellten Wohnungen nach Bezirken, 2011**



T 13

**Neu erstellte Wohnungen nach Zimmerzahl und Bezirken, 2011**

| Bezirk                    | Neu erstellte Wohnungen mit ... Wohnräumen |            |            |             |              |             |              |             |              |             |            |            | Total = 100 % |
|---------------------------|--|------------|------------|-------------|--------------|-------------|--------------|-------------|--------------|-------------|------------|------------|---------------|
|                           | 1  |            | 2          |             | 3            |             | 4            |             | 5            |             | 6+         |            |               |
|                           | abs.                                       | in %       | abs.       | in %        | abs.         | in %        | abs.         | in %        | abs.         | in %        | abs.       | in %       |               |
| Aarau                     | 6  | 1,0        | 98         | 17,0        | 188          | 32,5        | 169          | 29,2        | 97           | 16,8        | 20         | 3,5        | 578           |
| Baden                     | 3  | 0,4        | 100        | 12,2        | 226          | 27,7        | 257          | 31,5        | 188          | 23,0        | 43         | 5,3        | 817           |
| Bremgarten                | 2  | 0,3        | 103        | 15,9        | 143          | 22,1        | 236          | 36,5        | 120          | 18,5        | 43         | 6,6        | 647           |
| Brugg                     | 3  | 1,2        | 33         | 12,8        | 40           | 15,5        | 86           | 33,3        | 76           | 29,5        | 20         | 7,8        | 258           |
| Kulm                      | 4  | 1,5        | 42         | 15,5        | 90           | 33,2        | 68           | 25,1        | 53           | 19,6        | 14         | 5,2        | 271           |
| Laufenburg                | 2  | 0,4        | 29         | 5,8         | 93           | 18,5        | 162          | 32,1        | 143          | 28,4        | 75         | 14,9       | 504           |
| Lenzburg                  | 3  | 0,6        | 44         | 9,1         | 94           | 19,5        | 184          | 38,2        | 136          | 28,2        | 21         | 4,4        | 482           |
| Muri                      | 1  | 0,4        | 34         | 14,7        | 30           | 12,9        | 66           | 28,4        | 67           | 28,9        | 34         | 14,7       | 232           |
| Rheinfelden               | 7  | 2,3        | 10         | 3,3         | 58           | 19,1        | 142          | 46,9        | 61           | 20,1        | 25         | 8,3        | 303           |
| Zofingen                  | –  | –          | 52         | 11,9        | 107          | 24,4        | 156          | 35,6        | 102          | 23,3        | 21         | 4,8        | 438           |
| Zurzach                   | –  | –          | 4          | 4,9         | 10           | 12,2        | 29           | 35,4        | 28           | 34,1        | 11         | 13,4       | 82            |
| <b>Kanton Aargau 2011</b> | <b>31</b>                                  | <b>0,7</b> | <b>549</b> | <b>11,9</b> | <b>1 079</b> | <b>23,4</b> | <b>1 555</b> | <b>33,7</b> | <b>1 071</b> | <b>23,2</b> | <b>327</b> | <b>7,1</b> | <b>4 612</b>  |
| Kanton Aargau 2010        | 33   | 0,9        | 326        | 8,9         | 860          | 23,5        | 1 280        | 34,9        | 859          | 23,4        | 308        | 8,4        | 3 666         |

**3.1.3 Neu erstellte Wohnungen nach Auftraggebern**

41,7% der Wohnungen wurden von Bau- und Immobiliengesellschaften und 32,2% von übrigen Anlegern und 20,6% von Privatpersonen (inkl. Er-

bengemeinschaften) in Auftrag gegeben (Tabelle 14). Die öffentliche Hand spielte auch im Jahr 2011 auf dem Wohnungsmarkt nur eine kleine Rolle. Zwischen den Bezirken ergeben sich grosse Unterschiede bei den Anteilen der einzelnen Auftraggeberkategorien.

T 14

### Neu erstellte Wohnungen nach Auftraggebern und Bezirken, 2011

| Bezirk               | Total        | Öffentliche Haushalte |          |          |            | Übrige Auftraggeber |                          |                                    |                      |                 |                |
|----------------------|--------------|-----------------------|----------|----------|------------|---------------------|--------------------------|------------------------------------|----------------------|-----------------|----------------|
|                      |              | Total                 | Bund     | Kantone  | Ge-meinden | Total               | Institu-tionelle Anleger | Bau- und Immobilienge-sellschaften |                      | Privat-personen | Übrige Anleger |
|                      |              |                       |          |          |            |                     |                          | Total                              | Baugenos-senshaf-ten |                 |                |
| Aarau                | 578          | –                     | –        | –        | –          | 578                 | 102                      | 76                                 | –                    | 131             | 269            |
| Baden                | 817          | –                     | –        | –        | –          | 817                 | 35                       | 495                                | 57                   | 150             | 137            |
| Bremgarten           | 647          | 30                    | –        | –        | 30         | 617                 | –                        | 243                                | 2                    | 111             | 263            |
| Brugg                | 258          | –                     | –        | –        | –          | 258                 | 31                       | 121                                | 2                    | 64              | 42             |
| Kulm                 | 271          | 16                    | –        | –        | 16         | 255                 | –                        | 90                                 | 25                   | 64              | 101            |
| Laufenburg           | 504          | 6                     | –        | –        | 6          | 498                 | 10                       | 59                                 | 14                   | 93              | 336            |
| Lenzburg             | 482          | –                     | –        | –        | –          | 482                 | –                        | 191                                | 6                    | 111             | 180            |
| Muri                 | 232          | 18                    | –        | –        | 18         | 214                 | –                        | 115                                | 6                    | 74              | 25             |
| Rheinfelden          | 303          | –                     | –        | –        | –          | 303                 | –                        | 193                                | –                    | 61              | 49             |
| Zofingen             | 438          | –                     | –        | –        | –          | 438                 | –                        | 316                                | –                    | 55              | 67             |
| Zurzach              | 82           | –                     | –        | –        | –          | 82                  | 7                        | 27                                 | 24                   | 34              | 14             |
| <b>Kanton Aargau</b> | <b>4 612</b> | <b>70</b>             | <b>–</b> | <b>–</b> | <b>70</b>  | <b>4 542</b>        | <b>185</b>               | <b>1 926</b>                       | <b>136</b>           | <b>948</b>      | <b>1 483</b>   |

### 3.2 Wohnungsbaubilanz

Der Wohnungszuwachs insgesamt wird neben den Neubauten auch durch Umbaugewinne und Abbruchverluste bestimmt. Während diese bis 2009 im Rahmen der Bauerhebung ermittelt wurden, stehen sie ab 2010 als ad-hoc-Auswertung

aus dem eidgenössischen Gebäude- und Wohnungsregister zur Verfügung. Neu wird der effektive Wohnungsbestand aus der Gebäude- und Wohnungsstatistik (GWS) bezogen, während die neu erstellten Wohnungen weiterhin im Rahmen der Baustatistik ermittelt werden. Der Reinzugang an Wohnungen zwischen zwei Jahren ist die Summe

T 15

### Wohnbaubilanz, 1971 – 2011

| Jahr | Neu erstellte Wohnungen |           |      |     | Um-bau-gewinn | Ab-bruch-verlust   | Berei-ni-gungen | Reinzugang an Wohnungen mit ... Wohnräumen |       |       |       |        |                    |
|------|-------------------------|-----------|------|-----|---------------|--------------------|-----------------|--|-------|-------|-------|--------|--------------------|
|      | Total                   | davon EFH |      | 1   |               |                    |                 | 2  | 3     | 4     | 5     | 6+     | Total              |
|      |                         | absolut   | in % |     |               |                    |                 |  |       |       |       |        |                    |
| 1971 | 4 143                   | 1 116     | 26,9 | 123 | 197           | –74                | 214             | 357  | 1 040 | 1 318 | 764   | 376    | 4 069              |
| 1975 | 2 715                   | 889       | 32,7 | 124 | 150           | –26                | 188             | 294  | 492   | 691   | 644   | 380    | 2 689              |
| 1980 | 3 183                   | 2 025     | 63,6 | 122 | 121           | 1                  | 112             | 184  | 312   | 637   | 1 348 | 591    | 3 184              |
| 1985 | 3 725                   | 1 547     | 41,5 | 228 | 80            | 148                | 157             | 307  | 689   | 1 173 | 1 111 | 436    | 3 873              |
| 1990 | 2 911                   | 1 338     | 46,0 | 284 | 107           | 177                | 60              | 250  | 491   | 858   | 1 039 | 390    | 3 088              |
| 1995 | 4 442                   | 1 679     | 37,8 | 340 | 95            | 245                | 95              | 419  | 925   | 1 673 | 1 237 | 338    | 4 687              |
| 2000 | 2 832                   | 1 593     | 56,3 | 131 | 98            | 33                 | 14              | 82   | 302   | 782   | 1 347 | 338    | 2 865              |
| 2005 | 3 618                   | 1 386     | 38,3 | 261 | 185           | 76                 | 18              | 106  | 382   | 1 507 | 1 287 | 394    | 3 694              |
| 2006 | 4 170                   | 1 360     | 32,6 | 169 | 278           | –109               | 17              | 107  | 493   | 1 578 | 1 395 | 471    | 4 061              |
| 2007 | 3 774                   | 1 376     | 36,5 | 230 | 149           | 81                 | 25              | 152  | 492   | 1 348 | 1 385 | 453    | 3 855              |
| 2008 | 4 747                   | 1 176     | 24,8 | 230 | 168           | 62                 | 22              | 248  | 957   | 1 924 | 1 239 | 419    | 4 809              |
| 2009 | 3 900                   | 1 022     | 26,2 | 143 | 179           | –36                | 34              | 224  | 754   | 1 441 | 1 013 | 398    | 3 864              |
| 2010 | 3 666                   | 913       | 26,2 | 572 | 129           | 5 163 <sup>1</sup> | 106             | 1 514                                      | 2 425 | 1 929 | 682   | 2 665  | 9 271 <sup>1</sup> |
| 2011 | 4 612                   | 862       | 18,7 | 172 | 161           | 523                | 113             | 753  | 1 771 | 2 685 | 1 744 | –1 920 | 5 146              |

1) Als Folge des Systemwechsels bei der Bestimmung des Wohnungsbestands von der Baustatistik zur Gebäude- und Wohnungsstatistik (GWS) und der damit verbundenen Abstimmung der Daten fallen die Bereinigungen und der Reinzugang an Wohnungen für das Jahr 2010 deutlich höher aus als in den Jahren zuvor. Im Total des Reinzugangs an Wohnungen sind für das Jahr 2010 zudem auch Wohnungen enthalten, die von 2000 bis 2009 keiner Wohnungsgrösse zugeordnet werden konnten. Die Summe aus den Reinzugängen nach Wohnungsgrösse ist deshalb um 50 Einheiten kleiner als das Gesamttotal des Reinzugangs.

der neu erstellten Wohnungen, dem Umbaugewinn, dem Abbruchverlust und den Bereinigungen. Die Bereinigungen entsprechen dem Umbaugewinn minus dem Abbruchverlust sowie ab 2010 den durch Umnutzung und durch Korrekturen gewonnenen bzw. aufgehobenen Wohnungen. Als Folge des Systemwechsels und der damit verbundenen Abstimmung der Daten zwischen Baustatistik und Gebäude- und Wohnungsstatistik (GWS) fielen die Bereinigungen des Wohnungsbestands wie auch der Reinzugang an Wohnungen für das Jahr 2010 deutlich höher aus als in den Jahren davor, was die Vergleichbarkeit einschränkt.

### 3.3 Baubewilligte und Ende Jahr im Bau befindliche Wohngebäude und Wohnungen

Durch die Revision der Baustatistiken im Jahr 1994 sind die Zahlen über die erteilten Baubewilligungen und die im Bau befindlichen Wohngebäude und Wohnungen nur beschränkt mit den Jahren bis 1993 vergleichbar. Insbesondere ist die Aufteilung der Wohnungen in die Kategorien «Baubewilligung erteilt, aber Bau noch nicht begonnen» und «Bau begonnen» heute besser vorzunehmen als in den Jahren vor 1994, was zu den beträcht-

lichen Verschiebungen innerhalb dieser beiden Kategorien beigetragen hat.

Im Kanton Aargau wurden im Jahr 2011 Baubewilligungen für 920 Gebäude mit Wohnungen erteilt (2010: 807). Bei den Einfamilienhäusern war eine Zunahme von 97 Gebäuden (+21,8%), bei den übrigen Gebäuden von 16 Einheiten (+4,4%) zu verzeichnen. Die Zahl der in den 920 baubewilligten Gebäuden vorgesehenen Wohnungen beläuft sich auf 4'291. Gegenüber dem Vorjahr stieg damit die Zahl der baubewilligten Wohnungen um 1'372 Einheiten oder 47,0% (Tabelle 16).

Die am Ende eines Jahres im Bau stehenden Gebäude und Wohnungen stellen für die Wohnbautätigkeit des laufenden Jahres einen Arbeitsvorrat dar, der in einem der folgenden Jahre zum Abschluss gebracht werden kann. Dabei wird der Zeitpunkt der Fertigstellung von verschiedenen Faktoren, wie beispielsweise Zeitpunkt der Baubewilligung, Baubeginn oder Grösse und Ausbaugrad, beeinflusst. Per Ende Dezember 2011 standen im Kanton Aargau 5'679 Wohnungen im Bau. Gegenüber dem entsprechenden Vorjahresmonat kommt dies einer Zunahme von 81 Wohnungen oder 1,4% gleich.

T 16

### Im Bau befindliche Wohnungen sowie baubewilligte Wohnungen und Wohngebäude, 1977 – 2011

| Jahr              | Wohnungen im Bau | Baubewilligte Gebäude |           |      |         |      |       | Baubewilligte Wohnungen |      |         |      |  |  |
|-------------------|------------------|-----------------------|-----------|------|---------|------|-------|-------------------------|------|---------|------|--|--|
|                   |                  | Total                 | davon EFH |      | andere  |      | Total | davon EFH               |      | andere  |      |  |  |
|                   |                  |                       | absolut   | in % | absolut | in % |       | absolut                 | in % | absolut | in % |  |  |
| 1977              | 2 325            | 1 713                 | ...       | ...  | ...     | ...  | 2 462 | ...                     | ...  | ...     | ...  |  |  |
| 1980              | 3 427            | 2 427                 | 2 092     | 85,4 | 355     | 14,6 | 4 521 | 2 092                   | 46,3 | 2 429   | 53,7 |  |  |
| 1985              | 4 289            | 2 168                 | 1 762     | 81,3 | 406     | 18,7 | 4 356 | 1 762                   | 40,4 | 2 594   | 59,6 |  |  |
| 1990              | 3 242            | 1 770                 | 1 335     | 75,4 | 435     | 24,6 | 3 521 | 1 335                   | 37,9 | 2 186   | 62,1 |  |  |
| 1995 <sup>1</sup> | 4 837            | 1 590                 | 1 177     | 74,0 | 413     | 26,0 | 4 102 | 1 177                   | 28,7 | 2 925   | 71,3 |  |  |
| 2000              | 2 865            | 1 386                 | 1 121     | 80,9 | 265     | 19,1 | 2 518 | 1 121                   | 44,5 | 1 397   | 55,5 |  |  |
| 2005              | 4 611            | 1 094                 | 738       | 67,5 | 356     | 32,5 | 2 619 | 738                     | 28,2 | 1 881   | 71,8 |  |  |
| 2006              | 4 927            | 1 036                 | 613       | 59,2 | 423     | 40,8 | 3 562 | 613                     | 17,2 | 2 949   | 82,8 |  |  |
| 2007              | 5 968            | 926                   | 557       | 60,2 | 369     | 39,8 | 3 185 | 557                     | 17,5 | 2 628   | 82,5 |  |  |
| 2008              | 4 861            | 928                   | 592       | 63,8 | 336     | 36,2 | 2 747 | 592                     | 21,6 | 2 155   | 78,4 |  |  |
| 2009              | 5 535            | 1 000                 | 597       | 59,7 | 403     | 40,3 | 3 755 | 597                     | 15,9 | 3 158   | 84,1 |  |  |
| 2010              | 5 598            | 807                   | 444       | 55,0 | 363     | 45,0 | 2 919 | 444                     | 15,2 | 2 475   | 84,8 |  |  |
| 2011              | 5 679            | 920                   | 541       | 58,8 | 379     | 41,2 | 4 291 | 541                     | 12,6 | 3 750   | 87,4 |  |  |

1) Ab 1994 mit früheren Werten nur beschränkt vergleichbar.

### 3.4 Wohnungsbestand

Per Ende Dezember 2011 beträgt der Wohnungsbestand im Kanton Aargau 286'915. Dies entspricht einer Zunahme von 5'146 Einheiten oder 1,83% gegenüber dem Vorjahr.

Die Struktur des Wohnungsbestandes hat sich

gegenüber dem Vorjahr kaum verändert. Mit rund 30% ist der Anteil der Vierzimmerwohnungen am grössten, gefolgt von den Fünzimmerwohnungen mit einem Anteil von rund 23% und den Dreizimmerwohnungen von rund 22%. Die Ein- und Zweizimmerwohnungen machen 12% und die Grosswohnungen (6 und mehr Zimmer) 13% des gesamten Wohnungsbestandes aus.

T 17

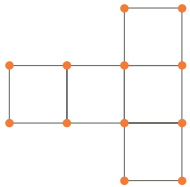
#### Wohnungsbestand nach Wohnungsgrösse und Einwohner pro Wohnung, 1980 – 2011<sup>1</sup>

| Jahr              | Wohnungsbestand <sup>1</sup> |           |      | Wohnungen mit ... Wohnräumen |        |        |        |        |        | Einwohner pro Wohnung |
|-------------------|------------------------------|-----------|------|------------------------------|--------|--------|--------|--------|--------|-----------------------|
|                   | Total                        | davon EFH |      | 1                            | 2      | 3      | 4      | 5      | 6+     |                       |
|                   |                              | absolut   | in % |                              |        |        |        |        |        |                       |
| 1980 <sup>2</sup> | 166 192                      | 51 174    | 30,8 | 7 215                        | 14 272 | 42 784 | 45 035 | 31 623 | 25 263 | 2,72                  |
| 1985              | 184 575                      | 58 429    | 31,7 | 7 840                        | 15 998 | 45 659 | 50 409 | 37 420 | 27 249 | 2,55                  |
| 1990 <sup>3</sup> | 203 955                      | 68 876    | 33,8 | 8 255                        | 18 758 | 49 429 | 57 432 | 41 421 | 28 660 | 2,47                  |
| 1995              | 223 679                      | 75 060    | 33,6 | 8 646                        | 20 643 | 53 280 | 64 366 | 46 536 | 30 208 | 2,38                  |
| 2000 <sup>4</sup> | 240 697                      | 83 628    | 34,7 | 8 247                        | 21 334 | 55 350 | 69 886 | 52 755 | 33 075 | 2,27                  |
| 2005              | 255 909                      | 89 968    | 35,2 | 8 315                        | 21 814 | 57 096 | 75 166 | 58 284 | 35 184 | 2,24                  |
| 2006              | 259 970                      | 91 285    | 35,1 | 8 332                        | 21 921 | 57 589 | 76 744 | 59 679 | 35 655 | 2,23                  |
| 2007              | 263 825                      | 92 639    | 35,1 | 8 357                        | 22 073 | 58 081 | 78 092 | 61 064 | 36 108 | 2,22                  |
| 2008              | 268 634                      | 93 815    | 34,9 | 8 379                        | 22 321 | 59 038 | 80 016 | 62 303 | 36 527 | 2,22                  |
| 2009              | 272 498                      | 94 837    | 34,8 | 8 413                        | 22 545 | 59 792 | 81 457 | 63 316 | 36 925 | 2,22                  |
| 2010              | 281 769                      | 96 914    | 34,4 | 8 519                        | 24 059 | 62 217 | 83 386 | 63 998 | 39 590 | 2,17                  |
| 2011              | 286 915                      | 97 778    | 34,1 | 8 632                        | 24 812 | 63 988 | 86 071 | 65 742 | 37 670 | 2,17                  |

- 1) Bis 2009 approximativer Wohnungsbestand gemäss Bau- und Wohnbaustatistik. Ab 2010 effektiver Wohnungsbestand gemäss Gebäude- und Wohnungsstatistik (GWS).
- 2) Gemäss eidg. Volkszählung vom 2. Dezember 1980.
- 3) Gemäss eidg. Volkszählung vom 4. Dezember 1990. Im Gegensatz zur eidg. Gebäude- und Wohnungszählung, wo nur eine (fusionierte) Wohnung gezählt wird, wenn ein Haushalt im gleichen Gebäude mehrere Wohnungen beansprucht, wird hier die ursprüngliche Zahl der Wohnungen verwendet.
- 4) Gemäss eidg. Volkszählung vom 5. Dezember 2000. Im Gegensatz zur eidg. Gebäude- und Wohnungszählung, wo nur eine (fusionierte) Wohnung gezählt wird, wenn ein Haushalt im gleichen Gebäude mehrere Wohnungen beansprucht, wird hier die ursprüngliche Zahl der Wohnungen verwendet. Von 2000 bis 2009 sind im Total jeweils noch 50 Wohnungen enthalten, für die keine Angaben über die Zimmerzahl vorhanden sind.

Bei der Interpretation der Bestandeszahlen ist zu beachten, dass Zweckentfremdungen von Wohnungen sowie bis 1993 die Abbrüche und Umbauten nach Gebäudekategorien (Aufteilung in Einfamilienhäuser, Mehrfamilienhäuser und andere Gebäude) statistisch nicht erfasst werden. Die Resultate der Fortschreibung bis zum Jahr 2009 geben daher nur annähernd den aktuellen Wohnungsbestand wieder. Ab 2010 wird der effektive Wohnungsbestand gemäss Gebäude- und Wohnungsstatistik (GWS) dargestellt.

## 4. Zählung der leer stehenden Wohnungen vom 1. Juni 2012



### 4.1 Die Entwicklung des Leerwohnungsbestands im Kanton Aargau

Am 1. Juni 2012 standen im Kanton Aargau 4'631 Wohnungen leer (Tabelle 18). Damit stieg die Zahl der leer stehenden Wohnungen gegenüber dem Vorjahr um 286 Einheiten oder 6,8%. Die Leerwohnungsziffer, welche das Verhältnis zwischen Leerwohnungen und Wohnungsbestand am Ende des Vorjahrs ausdrückt, beträgt 1,61%. Im gesamt-schweizerischen Durchschnitt liegt diese bei 0,9%.

Von allen erfassten leer stehenden Wohnungen entfallen 3'715 oder 80,2% auf Mietwohnungen und 916 oder 19,8% auf Eigentumswohnungen oder zum Verkauf ausgeschriebene Einfamilienhäuser. Von den 219 Gemeinden im Kanton Aargau weisen 25 (Vorjahr: 28) keine leer stehenden Wohnungen aus. Mit über 7% weisen die Gemeinden Böbikon, Kaiserstuhl, Buchs, Baldingen und Mumpf die höchsten Leerwohnungsziffern aus. In weiteren 23 Gemeinden liegt die Leerwohnungsziffer über 3%.

Im Vergleich zum Vorjahr beträgt der Zuwachs bei den leer stehenden Wohnungen, die älter als zwei Jahre sind, 103 Einheiten oder 2,8%. Die Zahl der Leerwohnungen in Neubauten nahm gegenüber dem Vorjahr um 193 Einheiten oder 29,2% ebenfalls zu. Die Zahl der Einfamilienhäuser, die zur Dauerrente oder zum Verkauf ausgeschrieben sind, liegt um 83 Einheiten (+13,2%) höher als im Vorjahr. Waren 2011 14,5% der leer stehenden Wohnungen Einfamilienhäuser, so sind es heute 15,3%.

In Tabelle 20 sind die Leerwohnungsziffern nach Zimmerzahl dargestellt. Diese verdeutlichen das bereits gezeigte Bild: Am Stichtag werden auf dem Markt vergleichsweise wenig Wohnungen mit fünf und mehr Zimmern angeboten. Dagegen sind die Leerwohnungsziffern für die Ein- bis Vierzimmerwohnungen bedeutend höher. Die Leerwohnungsziffern für Einfamilienhäuser blieben in den letzten Jahren verhältnismässig stabil.

T 18

### Entwicklung des Leerwohnungsbestands im Kanton Aargau, 1974 – 2012

| Jahr              | Wohnungsbestand per 31.12. <sup>1</sup> | Leer stehende Wohnungen mit ... Wohnräumen |     |     |       |       |     |     | Leerwohnungsziffer |
|-------------------|---|--|-----|-----|-------|-------|-----|-----|--------------------|
|                   |   | Total                                      | 1   | 2   | 3     | 4     | 5   | 6+  |                    |
| 1974              | 154 301                                 | 3 107                                      | 92  | 274 | 1 098 | 1 135 | 366 | 142 | 2,01               |
| 1975              | 156 986                                 | 4 052                                      | 135 | 358 | 1 536 | 1 311 | 512 | 200 | 2,58               |
| 1980 <sup>2</sup> | 166 192                                 | 870  | 42  | 80  | 250   | 264   | 167 | 67  | 0,52               |
| 1985 <sup>3</sup> | 184 575                                 | 2 033                                      | 84  | 200 | 583   | 755   | 345 | 66  | 1,13               |
| 1990 <sup>4</sup> | 203 955                                 | 526  | 13  | 29  | 102   | 168   | 169 | 45  | 0,26               |
| 1995              | 223 679                                 | 3 237                                      | 149 | 365 | 885   | 1 174 | 569 | 95  | 1,48               |
| 2000 <sup>5</sup> | 240 697                                 | 5 063                                      | 327 | 730 | 1 643 | 1 598 | 613 | 152 | 2,13               |
| 2005              | 255 909                                 | 3 336                                      | 165 | 340 | 955   | 1 116 | 610 | 150 | 1,32               |
| 2006              | 259 970                                 | 3 834                                      | 159 | 351 | 1 025 | 1 435 | 691 | 173 | 1,50               |
| 2007              | 263 825                                 | 3 932                                      | 156 | 357 | 999   | 1 445 | 756 | 219 | 1,51               |
| 2008              | 268 634                                 | 3 943                                      | 146 | 362 | 1 008 | 1 486 | 708 | 233 | 1,49               |
| 2009              | 272 498                                 | 3 634                                      | 136 | 327 | 973   | 1 305 | 658 | 235 | 1,35               |
| 2010              | 281 769                                 | 4 185                                      | 197 | 394 | 1 194 | 1 424 | 703 | 273 | 1,54               |
| 2011              | 286 915                                 | 4 335                                      | 184 | 468 | 1 328 | 1 468 | 651 | 236 | 1,54               |
| 2012              | ...                                     | 4 631                                      | 243 | 497 | 1 389 | 1 518 | 681 | 303 | 1,61               |

1) Bis 2009 approximativer Wohnungsbestand gemäss Bau- und Wohnbaustatistik. Ab 2010 effektiver Wohnungsbestand gemäss Gebäude- und Wohnungsstatistik (GWS).

2) Ab 1980 bereinigter Wohnungsbestand gemäss eidg. Volkszählung 1980.

3) Ab 1984 wird die Leerwohnungsziffer aufgrund des Wohnungsbestands am Ende des Vorjahrs berechnet.

4) Ab 1990 bereinigter Wohnungsbestand gemäss eidg. Volkszählung 1990.

5) Ab 2000 bereinigter Wohnungsbestand gemäss eidg. Volkszählung 2000.

T 19

**Wohnungsbestand, Reinzugang an Wohnungen, Leerwohnungsbestand und Leerwohnungsziffern, 1974 – 2012**

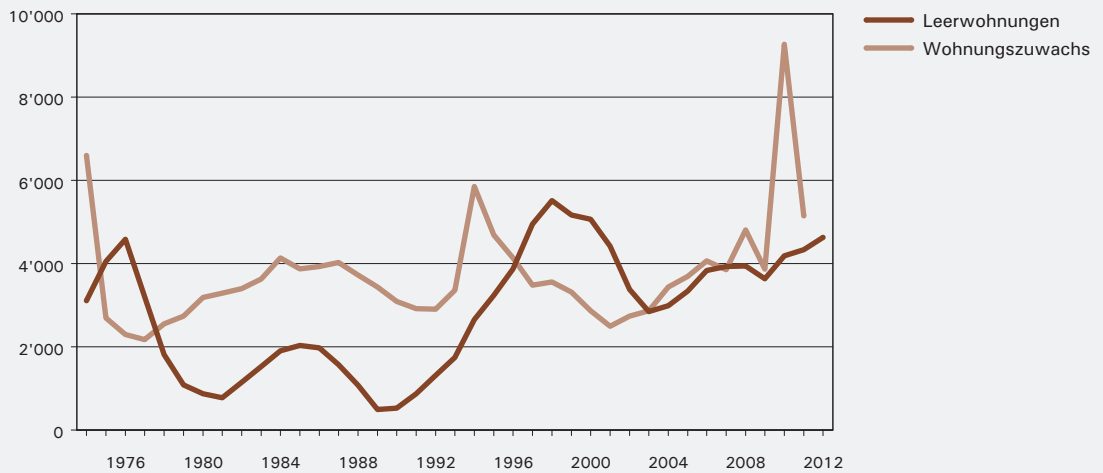
| Jahr              | Wohnungsbestand per 31. Dezember <sup>1</sup> | Reinzugang an Wohnungen | Leer stehende Wohnungen |                    |           | Leerwohnungsziffer |
|-------------------|---|-------------------------|-------------------------|--------------------|-----------|--------------------|
|                   |   |                         | Total                   | davon in ...       |           |                    |
|                   |   |                         |                         | Einfamilienhäusern | Neubauten |                    |
| 1974              | 154 301                                       | 6 594                   | 3 107                   | ...                | ...       | 2,01               |
| 1975              | 156 986                                       | 2 689                   | 4 052                   | 433                | 2 510     | 2,58               |
| 1980 <sup>1</sup> | 166 192                                       | 3 184                   | 870                     | 208                | 194       | 0,52               |
| 1985 <sup>2</sup> | 184 575                                       | 3 873                   | 2 033                   | 218                | 1 036     | 1,13               |
| 1990 <sup>3</sup> | 203 955                                       | 3 088                   | 526                     | 236                | 246       | 0,26               |
| 1995              | 223 679                                       | 4 687                   | 3 237                   | 580                | 1 304     | 1,48               |
| 2000 <sup>4</sup> | 240 697                                       | 2 865                   | 5 063                   | 643                | 597       | 2,13               |
| 2005              | 255 909                                       | 3 694                   | 3 336                   | 544                | 411       | 1,32               |
| 2006              | 259 970                                       | 4 061                   | 3 834                   | 566                | 532       | 1,50               |
| 2007              | 263 825                                       | 3 855                   | 3 932                   | 598                | 507       | 1,51               |
| 2008              | 268 634                                       | 4 809                   | 3 943                   | 638                | 619       | 1,49               |
| 2009              | 272 498                                       | 3 864                   | 3 634                   | 650                | 649       | 1,35               |
| 2010              | 281 769                                       | 9 271                   | 4 185                   | 591                | 604       | 1,54               |
| 2011              | 286 915                                       | 5 146                   | 4 335                   | 627                | 662       | 1,54               |
| 2012              | ...   | ...                     | 4 631                   | 710                | 855       | 1,61               |

- 1) Bis 2009 approximativer Wohnungsbestand gemäss Bau- und Wohnbaustatistik. Ab 2010 effektiver Wohnungsbestand gemäss Gebäude- und Wohnungsstatistik (GWS).
- 2) Ab 1980 bereinigter Wohnungsbestand gemäss eidg. Volkszählung 1980.
- 3) Ab 1984 wird die Leerwohnungsziffer aufgrund des Wohnungsbestands am Ende des Vorjahrs berechnet.
- 4) Ab 1990 bereinigter Wohnungsbestand gemäss eidg. Volkszählung 1990.
- 5) Ab 2000 bereinigter Wohnungsbestand gemäss eidg. Volkszählung 2000.

G 6

**Wohnungszuwachs und Leerwohnungsbestand, 1974 – 2012**

Der grosse Wohnungszuwachs zwischen den Jahren 2009 und 2010 ist auf den Systemwechsel bei der Ermittlung des Wohnungsbestands und den damit verbundenen Bereinigungen zurückzuführen. Bis 2009 wurde der approximative Wohnungsbestand aus der Bau- und Wohnbaustatistik ermittelt, ab 2010 wird der effektive Wohnungsbestand gemäss Gebäude- und Wohnungsstatistik verwendet.



## T 20

## Leerwohnungsziffern nach Zimmerzahl, 1980 – 2012

Bis zum Jahr 1982 galt als Stichtag der Erhebung der 1. Dezember. Ab 1984 ist der Leerwohnungsbestand per 1. Juni erfasst und die Leerwohnungsziffern werden mit Hilfe des Wohnungsbestands per 31. Dezember des Vorjahrs berechnet. Im Jahr 1983 fand aufgrund dieser Verschiebung keine Leerwohnungszählung statt.

| Jahr | Leerwohnungsziffern in Prozent für Wohnungen mit ... Wohnräumen |      |      |      |      |      | Leerwohnungsziffer |                             |
|------|---|------|------|------|------|------|--------------------|-----------------------------|
|      | 1   | 2    | 3    | 4    | 5    | 6+   | Total              | davon in Einfamilienhäusern |
| 1980 | 0,58  | 0,56 | 0,58 | 0,59 | 0,53 | 0,27 | 0,52               | 0,41                        |
| 1985 | 1,09  | 1,27 | 1,30 | 1,53 | 0,95 | 0,25 | 1,13               | 0,38                        |
| 1990 | 0,16  | 0,17 | 0,21 | 0,31 | 0,40 | 0,16 | 0,26               | 0,37                        |
| 1995 | 1,74  | 1,80 | 1,69 | 1,87 | 1,26 | 0,32 | 1,48               | 0,79                        |
| 2000 | 3,71  | 3,39 | 2,96 | 2,31 | 1,19 | 0,48 | 2,13               | 0,79                        |
| 2005 | 1,99  | 1,57 | 1,68 | 1,52 | 1,07 | 0,43 | 1,32               | 0,61                        |
| 2006 | 1,91  | 1,61 | 1,80 | 1,91 | 1,19 | 0,49 | 1,50               | 0,63                        |
| 2007 | 1,87  | 1,63 | 1,73 | 1,88 | 1,27 | 0,61 | 1,51               | 0,66                        |
| 2008 | 1,75  | 1,64 | 1,74 | 1,90 | 1,16 | 0,65 | 1,49               | 0,69                        |
| 2009 | 1,62  | 1,46 | 1,65 | 1,63 | 1,06 | 0,64 | 1,35               | 0,69                        |
| 2010 | 2,34  | 1,75 | 2,00 | 1,75 | 1,11 | 0,74 | 1,54               | 0,62                        |
| 2011 | 2,16  | 1,95 | 2,13 | 1,76 | 1,02 | 0,60 | 1,54               | 0,62                        |
| 2012 | 2,82  | 2,00 | 2,17 | 1,76 | 1,04 | 0,80 | 1,61               | 0,73                        |

## 4.2 Der Leerwohnungsbestand vom 1. Juni 2012 in den Bezirken

Am meisten Leerwohnungen weist der Bezirk Zofingen mit 724 Einheiten auf, gefolgt von den Bezirken Kulm und Aarau mit 593 bzw. 578 Einheiten. Bezogen auf den Wohnungsbestand lag

der Anteil der leer stehenden Wohnungen in den Bezirken Aarau (2,39%) und Zofingen (2,34%) am höchsten. Im Vergleich zum Vorjahr weisen acht Bezirke einen höheren und drei einen tieferen Leerwohnungsbestand auf. Die Leerwohnungsziffer ist in sieben Bezirken höher, in drei tiefer und in einem gleich wie Juni im 2011.

## T 21

## Leer stehende Wohnungen nach Zimmerzahl und Bezirken per 1. Juni 2012

| Bezirk               | Wohnungsbestand per 31.12.2011 <sup>1</sup> | Leer stehende Wohnungen mit ... Wohnräumen |            |            |              |              |            |            |                    |            | Leerwohnungsziffer <sup>2</sup> |
|----------------------|---|--|------------|------------|--------------|--------------|------------|------------|--------------------|------------|---------------------------------|
|                      |   | Total                                      | 1          | 2          | 3            | 4            | 5          | 6+         | davon in ...       |            |                                 |
|                      |   |  |            |            |              |              |            |            | Einfamilienhäusern | Neubauten  |                                 |
| Aarau                | 34 709                                      | 830  | 49         | 86         | 240          | 285          | 109        | 61         | 142                | 84         | 2,39                            |
| Baden                | 62 928                                      | 655  | 30         | 76         | 242          | 200          | 83         | 24         | 63                 | 145        | 1,04                            |
| Bremgarten           | 31 792                                      | 402  | 15         | 42         | 114          | 135          | 73         | 23         | 67                 | 77         | 1,26                            |
| Brugg                | 21 736                                      | 270  | 11         | 26         | 82           | 93           | 39         | 19         | 52                 | 22         | 1,24                            |
| Kulm                 | 17 633                                      | 344  | 11         | 39         | 86           | 103          | 71         | 34         | 67                 | 50         | 1,95                            |
| Laufenburg           | 13 270                                      | 223  | 7          | 24         | 53           | 81           | 40         | 18         | 43                 | 56         | 1,68                            |
| Lenzburg             | 24 951                                      | 384  | 23         | 41         | 96           | 138          | 57         | 29         | 55                 | 88         | 1,54                            |
| Muri                 | 14 130                                      | 154  | 7          | 15         | 34           | 58           | 19         | 21         | 22                 | 86         | 1,09                            |
| Rheinfelden          | 20 578                                      | 411  | 34         | 48         | 133          | 113          | 62         | 21         | 45                 | 85         | 2,00                            |
| Zofingen             | 30 838                                      | 722  | 30         | 74         | 252          | 235          | 98         | 33         | 106                | 118        | 2,34                            |
| Zurzach              | 14 350                                      | 236  | 26         | 26         | 57           | 77           | 30         | 20         | 48                 | 44         | 1,64                            |
| <b>Kanton Aargau</b> | <b>286 915</b>                              | <b>4 631</b>                               | <b>243</b> | <b>497</b> | <b>1 389</b> | <b>1 518</b> | <b>681</b> | <b>303</b> | <b>710</b>         | <b>855</b> | <b>1,61</b>                     |

1) Wohnungsbestand gemäss Gebäude- und Wohnungsstatistik (GWS)

2) Die Leerwohnungsziffern werden aufgrund des Wohnungsbestands am Ende des Vorjahres berechnet.

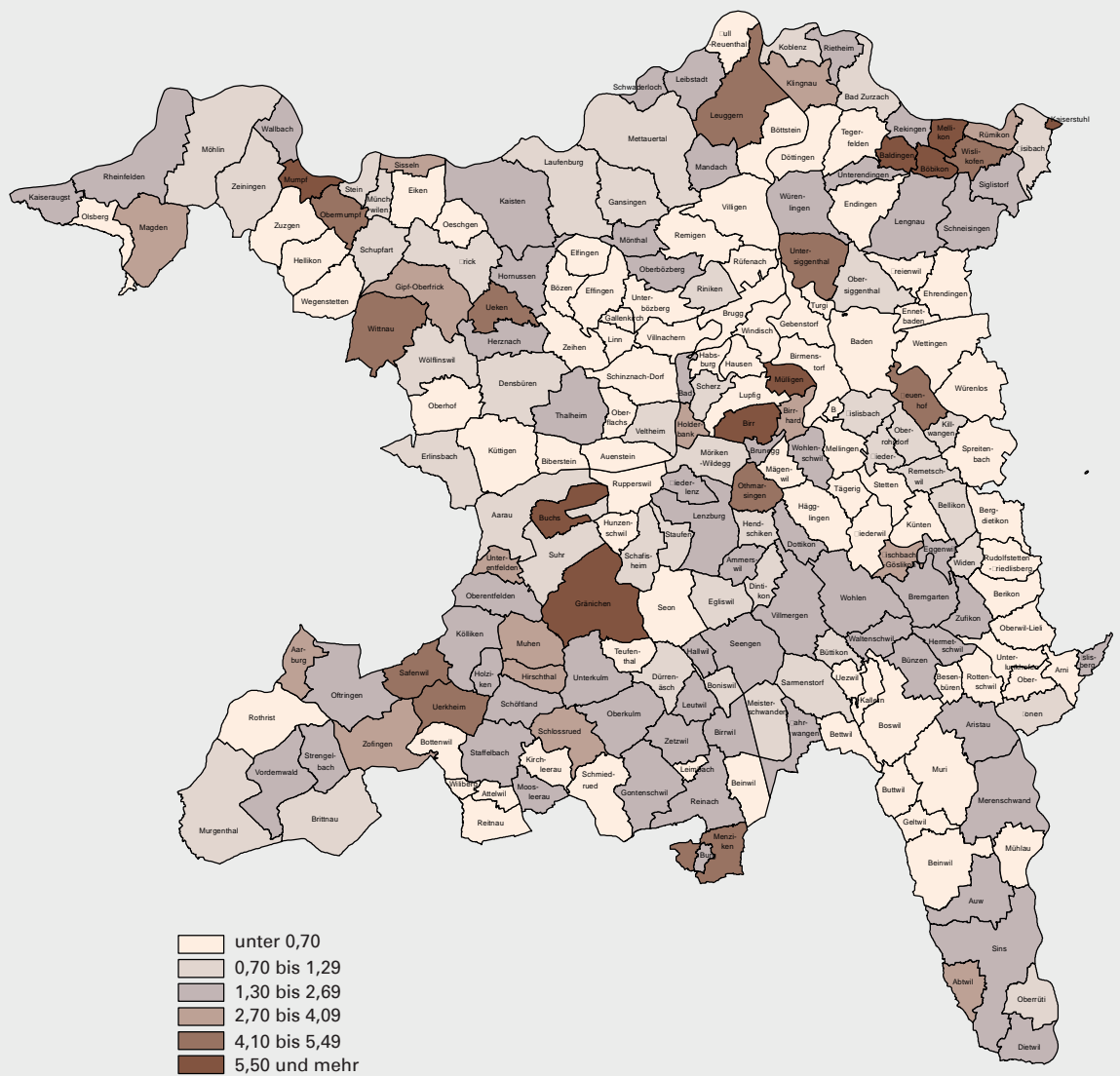
Der Anteil der leer stehenden Neubauwohnungen (zwei und weniger Jahre alt) an den leer stehenden Wohnungen insgesamt ist gegenüber dem Vorjahr in den Bezirken Aarau, Laufenburg und Lenzburg gesunken, in den übrigen acht Bezirken

gestiegen. Bei den Einfamilienhäusern ist die Zahl der leer stehenden Einheiten in den Bezirken Kulm und Lenzburg gesunken, in den übrigen neun Bezirken war ein Zuwachs zu verzeichnen.

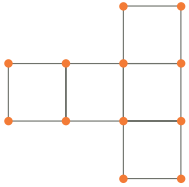
G 7

Leerwohnungsziffern nach Gemeinden, 2012

Die Leerwohnungsziffer bezeichnet den prozentualen Anteil der leer stehenden Wohnungen am Wohnungsbestand. Sie wird auf Grund des Wohnungsbestands am 31. Dezember des Vorjahrs berechnet. Per 1. Juni 2012 beträgt sie für den Kanton Aargau 1,61.



## 5. Begriffe und Hinweise



### Baukosten

Darunter sind sämtliche Ausgaben zu verstehen, die bei der Realisierung eines Bauwerkes anfallen. Die Kosten beinhalten alle Vorbereitungsarbeiten, die reinen Baukosten, alle fest eingebauten Einrichtungen, die der speziellen Nutzung eines Bauwerkes dienen, die Umgebungsarbeiten sowie alle Erschliessungsarbeiten innerhalb der Grundstücksgrenzen und alle Baunebenkosten. Nicht eingeschlossen sind die Kosten für den Erwerb des Grundstücks, die Erschliessung ausserhalb der Grundstücksgrenzen sowie die Kosten für die Ausstattung mit mobilen Gegenständen.

### Bauausgaben /-investitionen im Berichtsjahr

Anteil der im Berichtsjahr getätigten Ausgaben der gesamten Baukosten. Erfasst werden nur die im Bau befindlichen Projekte, d.h. Projekte, von denen einzelne Phasen, einschliesslich der letzten (vgl. Baukontrolle), im Berichtsjahr zu Ende geführt werden.

### Bauvorhaben für das folgende Jahr

Anteil der Baukosten für die im ersten Jahr nach der Erhebung vorgesehenen Bauvorhaben.

### Realisierungsquote

Verhältnis zwischen der Summe der im Jahr x realisierten (im Jahr x erfassten) Bauinvestitionen und den für das Jahr x projektierten (im Jahr x-1 erfassten) Bauvorhaben.

### Baukontrolle

Ein Bauobjekt durchläuft fünf Entwicklungsphasen. Es wird derjenige Code angegeben, der dem Arbeitsstand am Ende des Erhebungsjahrs am besten entspricht:

- Gesuch eingereicht, aber noch nicht bewilligt (öffentliche Auftraggeber: Projekt im Finanzplan enthalten)
- Baubewilligung erteilt, aber Bau noch nicht begonnen (öffentliche Auftraggeber: finanziert. Der Kredit für das Bauobjekt ist eröffnet.)
- Bau begonnen
- Projekt fertig gestellt (alle im Projekt enthaltenen Bauwerke)

- Projekt sistiert (wird vorläufig nicht oder überhaupt nicht realisiert).

Aufgrund der Baukontrolle lassen sich unter anderem die im Erhebungsjahr fertig gestellten, die Ende Jahr im Bau befindlichen Wohnungen und die während eines Jahres erteilten Baubewilligungen ermitteln.

### Tiefbau

Tiefbauten sind Bauwerke, die in der Regel grösstenteils unter der Bodenfläche liegen. Zu den Tiefbauten zählen auch Bauwerke, die über der Bodenfläche liegen, jedoch keine unabhängige Nutzung zulassen und nicht zur Unterbringung von Menschen, Tieren oder Gütern bestimmt sind.

### Hochbau

Hochbauten sind Bauwerke, die in der Regel grösstenteils über der Bodenfläche liegen. Zu den Hochbauten zählen auch Bauwerke, die unter der Bodenfläche liegen, jedoch eine unabhängige Nutzung zulassen, dem Menschen zugänglich und zur Unterbringung von Menschen, Tieren oder Gütern bestimmt sind.

### Wohngebäude

Als Wohngebäude oder Gebäude mit Wohnungen werden Einfamilienhäuser, Mehrfamilienhäuser, Wohn- und Geschäftshäuser sowie andere Gebäude mit mindestens einer Wohnung (z.B. Schulhäuser mit Abwartwohnung, etc.) bezeichnet. Ferien- und Wochenendhäuser werden nur erhoben, wenn Bau, Ausstattung und Standort eine ganzjährige Bewohnung gestatten. Bei zusammengebauten Doppel-, Gruppen- und Reihenhäusern zählt jedes einzelne Bauwerk, welches vom andern durch eine mindestens vom Erdgeschoss bis zum Dach reichende Mauer (z.B. Brandmauer) abgetrennt ist, als selbständiges Gebäude.

Ein freistehendes Gebäude umfasst neben dem Hauptgebäude auch die daran anstossenden, vom Hauptgebäude aus zugänglichen Anbauten und Nebengebäude, die zusammen ein auf demselben Grundstück gelegenes Ganzes bilden.

**Einfamilienhaus (EFH)**

Ausschliesslich einem Wohnzweck dienendes Gebäude mit einer Wohnung. Nicht als Einfamilienhaus gelten Gebäude mit vorhandenen Läden, Gewerbe- oder dergleichen Lokalen.

**Mehrfamilienhaus (MFH)**

Ausschliesslich einem Wohnzweck dienendes Gebäude mit mehr als einer Wohnung. Vor 1994 sind in den Tabellen alle Gebäude, die nicht Einfamilienhäuser im Sinne der Definition waren, als Mehrfamilienhäuser ausgewiesen.

**Andere Gebäude mit Wohnungen**

Unter anderen Gebäuden mit Wohnungen werden folgende Einheiten verstanden:

- Hauptsächlich Wohnzwecken dienendes Gebäude (inklusive Bauernhaus)
- Gebäude, die hauptsächlich anderen als Wohnzwecken dienen, wie Fabriken, Verwaltungsbauten, Schulen, etc., unter der Voraussetzung, dass sie mindestens eine Wohnung enthalten.

**Wohnung**

Gesamtheit der Räume, die gemäss Baubewilligung zu Wohnzwecken einer oder mehrerer Privathaushaltungen bestimmt ist und mit einer Küche oder einer Kochnische versehen ist (einschliesslich Einfamilienhäuser).

**Wohnräume (Zimmer)**

Als Wohnräume gelten Wohn-, Schlaf- und Kinderzimmer, einschliesslich Mansarden. Nicht als Wohnräume zählen hingegen Dielen, Küchen, Badezimmer, Duschen, WC, Abstellräume (Reduits) und Verandas sowie halbe Zimmer.

**Wohnungsbestand**

Die Ergebnisse der eidgenössischen Gebäude- und Wohnungszählung 1980, 1990 bzw. 2000 wurden bis 2009 mit Hilfe der jährlichen Bau- und Wohnbaustatistik (Reinzugang an Wohnungen pro Jahr) fortgeschrieben und ergaben bis dahin nur approximative Werte für den Wohnungsbestand, da in der jährlichen Wohnbauerhebung die Zweckentfremdung von Wohnungen sowie bis 1993 die Abbrüche und Umbauten nach Gebäudekategorien

(d.h. die Aufteilung in Einfamilien- und Mehrfamilienhäuser sowie andere Gebäude) nicht erfasst wurden. Ab 2010 wird der Wohnungsbestand aus der Gebäude- und Wohnungsstatistik (GWS) verwendet. Dieser stammt aus dem von Kantonen und Gemeinden nachgeführten eidgenössischen Gebäude- und Wohnungsregister des Bundesamts für Statistik. Es handelt sich dabei um den effektiven Wohnungsbestand.

**Leerwohnungen**

Als leer stehende Wohnungen im Sinne dieser Zählung gelten alle bewohnbaren, möblierten oder unmöblierten Wohnungen und Einfamilienhäuser, die zur Dauerrente (von mindestens drei Monaten) oder zum Verkauf ausgeschrieben und am Stichtag nicht bewohnt sind, und zwar unabhängig davon, ob eine Vermietung oder ein Verkauf auf einen späteren Zeitpunkt vorgesehen ist oder nicht. Ebenfalls mitgezählt werden (leer stehende) Ferien- oder Zweitwohnungen und -häuser, sofern sie das ganze Jahr bewohnbar und zur Dauerrente (von mindestens drei Monaten) oder zum Verkauf ausgeschrieben sind.

Nicht als Leerwohnungen erfasst werden:

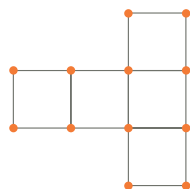
- Wohnungen, die am 1. Juni zwar vermietet oder verkauft, aber nicht belegt sind,
- Wohnungen, die sich in Abbruch- oder Umbauobjekten befinden, sowie Notwohnungen in Baracken,
- (Neu-)Wohnungen, die noch nicht fertig ausgebaut, d.h. am 1. Juni noch nicht bezugsbereit sind,
- aus baulichen oder sanitätspolizeilichen Gründen gesperrte Wohnungen,
- Wohnungen, die nur einem beschränkten Personenkreis vorbehalten sind (Dienstwohnungen, Wohnungen für späteren Eigenbedarf etc.),
- Räumlichkeiten, die nicht Wohnzwecken dienen oder nicht für Wohnzwecke angeboten werden (zweckentfremdete Wohnungen wie Büros, Arztpraxen etc.),

- Wohnungen, die mit Gewerbe- oder Geschäftslokalen eine räumliche Einheit bilden,
- Mansarden und separate Zimmer ohne eigene Küche oder Kochnische sowie
- Ferien- und Zweitwohnungen bzw. -häuser, die nicht zur Dauermiete (von mindestens drei Monaten) bzw. nicht zum Verkauf ausgeschrieben sind.

**Leerwohnungsziffer**

Die Leerwohnungsziffer bezeichnet den prozentualen Anteil der leer stehenden Wohnungen am Wohnungsbestand. Sie kann für den gesamten Leerwohnungsbestand oder nur für Teile desselben berechnet werden. Ab 1984 wird die Leerwohnungsziffer aufgrund des Wohnungsbestands am 31. Dezember des Vorjahrs berechnet.

## 6. Gemeindetabelle



## Bautätigkeit und Bauvorhaben, Wohnungen, Wohnbautätigkeit und Leerwohnungen

| Gemeinde             | Bautätigkeit in 1'000 Franken 2011 |                  |                  | Bauvorhaben 2012 | Neu erstellte Wohngebäude 2011 |            | Neu erstellte Wohnungen 2011 | Reinzugang an Wohnungen 2011 | Wohnungsbestand per 31.12.11 <sup>1</sup> | Leer stehende Wohnungen 2012 | Leerwohnungs-ziffer 2012 |
|----------------------|------------------------------------|------------------|------------------|------------------|--------------------------------|------------|------------------------------|------------------------------|---|------------------------------|--------------------------|
|                      | Total                              | Öffentlicher Bau | Privater Bau     |                  | Total                          | davon EHF  |                              |                              |   |                              |                          |
| <b>Kanton Aargau</b> | <b>3 919 600</b>                   | <b>911 478</b>   | <b>3 008 122</b> | <b>4 127 661</b> | <b>1 386</b>                   | <b>862</b> | <b>4 612</b>                 | <b>5 146</b>                 | <b>286 915</b>                            | <b>4 631</b>                 | <b>1,61</b>              |
| nicht zuteilbar      | 306 329                            | 273 042          | 33 287           | 247 998          | -                              | -          | -                            | -                            | -   | -                            | -                        |
| <b>Bezirk Aarau</b>  | <b>366 293</b>                     | <b>61 530</b>    | <b>304 763</b>   | <b>472 825</b>   | <b>146</b>                     | <b>78</b>  | <b>578</b>                   | <b>747</b>                   | <b>34 709</b>                             | <b>830</b>                   | <b>2,39</b>              |
| Aarau                | 105 377                            | 30 331           | 75 046           | 160 602          | 28                             | 4          | 173                          | 201                          | 10 727                                    | 98                           | 0,91                     |
| Biberstein           | 7 660                              | 574              | 7 086            | 5 222            | 7                              | 5          | 16                           | 18                           | 674                                       | 2                            | 0,30                     |
| Buchs                | 29 764                             | 8 885            | 20 879           | 73 429           | 14                             | 4          | 53                           | 33                           | 3 439                                     | 264                          | 7,68                     |
| Densbüren            | 4 958                              | 1 422            | 3 536            | 5 952            | 4                              | 2          | 5                            | 5                            | 320                                       | 3                            | 0,94                     |
| Erlinsbach           | 24 706                             | 727              | 23 979           | 49 299           | 19                             | 15         | 44                           | 73                           | 1 703                                     | 17                           | 1,00                     |
| Gränichen            | 51 417                             | 4 228            | 47 189           | 32 639           | 25                             | 16         | 106                          | 127                          | 3 117                                     | 209                          | 6,71                     |
| Hirschthal           | 10 804                             | 1 197            | 9 607            | 16 277           | 4                              | 1          | 23                           | 19                           | 661                                       | 19                           | 2,87                     |
| Küttigen             | 30 038                             | 3 475            | 26 563           | 43 038           | 3                              | 2          | 8                            | 73                           | 2 737                                     | 15                           | 0,55                     |
| Muhen                | 22 262                             | 1 298            | 20 964           | 10 796           | 19                             | 15         | 57                           | 56                           | 1 606                                     | 53                           | 3,30                     |
| Oberentfelden        | 38 385                             | 1 557            | 36 828           | 37 414           | 6                              | 4          | 13                           | 56                           | 3 490                                     | 54                           | 1,55                     |
| Suhr                 | 19 776                             | 5 420            | 14 356           | 17 457           | 8                              | 8          | 8                            | 18                           | 4 395                                     | 45                           | 1,02                     |
| Unterefelden         | 21 146                             | 2 416            | 18 730           | 20 700           | 9                              | 2          | 72                           | 68                           | 1 840                                     | 51                           | 2,77                     |
| <b>Bezirk Baden</b>  | <b>686 269</b>                     | <b>93 233</b>    | <b>593 036</b>   | <b>725 947</b>   | <b>234</b>                     | <b>141</b> | <b>817</b>                   | <b>816</b>                   | <b>62 928</b>                             | <b>655</b>                   | <b>1,04</b>              |
| Baden                | 135 386                            | 15 007           | 120 379          | 101 218          | 31                             | 22         | 142                          | 133                          | 9 758                                     | 32                           | 0,33                     |
| Bellikon             | 3 018                              | 496              | 2 522            | 2 484            | 3                              | 3          | 3                            | 6                            | 750                                       | 8                            | 1,07                     |
| Bergdietikon         | 15 211                             | 1 777            | 13 434           | 36 931           | 8                              | 8          | 8                            | 9                            | 1 085                                     | 5                            | 0,46                     |
| Birmenstorf          | 33 374                             | 2 770            | 30 604           | 26 528           | 3                              | 1          | 12                           | 12                           | 1 161                                     | 4                            | 0,34                     |
| Ehrendingen          | 20 845                             | 1 923            | 18 922           | 34 539           | 15                             | 12         | 36                           | 37                           | 1 874                                     | 10                           | 0,53                     |
| Ennetbaden           | 40 882                             | 6 261            | 34 621           | 14 902           | 6                              | 2          | 55                           | 69                           | 1 713                                     | 7                            | 0,41                     |
| Fislisbach           | 28 736                             | 3 460            | 25 276           | 9 624            | 11                             | 4          | 45                           | 52                           | 2 469                                     | 27                           | 1,09                     |
| Freienwil            | 5 081                              | 591              | 4 490            | 7 876            | 2                              | -          | 4                            | 3                            | 388                                       | 1                            | 0,26                     |
| Gebenstorf           | 22 389                             | 1 815            | 20 574           | 42 685           | 15                             | 10         | 23                           | 74                           | 2 210                                     | 8                            | 0,36                     |
| Killwangen           | 2 412                              | 1 179            | 1 233            | 998              | -                              | -          | -                            | -1                           | 829                                       | 6                            | 0,72                     |
| Künten               | 6 985                              | 270              | 6 715            | 18 373           | 4                              | 3          | 6                            | 6                            | 690                                       | 2                            | 0,29                     |
| Mägenwil             | 10 372                             | 1 846            | 8 526            | 9 096            | 5                              | 2          | 17                           | 18                           | 799                                       | 3                            | 0,38                     |
| Mellingen            | 21 345                             | 3 346            | 17 999           | 26 745           | 5                              | 2          | 17                           | 15                           | 2 091                                     | 5                            | 0,24                     |
| Neuenhof             | 19 948                             | 1 150            | 18 798           | 16 435           | 10                             | 1          | 72                           | 70                           | 3 921                                     | 186                          | 4,74                     |
| Niederrohrdorf       | 20 368                             | 1 641            | 18 727           | 12 747           | 6                              | 1          | 40                           | 43                           | 1 640                                     | 14                           | 0,85                     |
| Oberrohrdorf         | 11 956                             | 3 799            | 8 157            | 94 819           | 3                              | 1          | 15                           | 5                            | 1 769                                     | 21                           | 1,19                     |
| Obersiggenthal       | 40 936                             | 1 948            | 38 988           | 29 144           | 16                             | 2          | 75                           | 5                            | 3 969                                     | 49                           | 1,23                     |
| Remetschwil          | 6 049                              | 307              | 5 742            | 6 743            | 12                             | 12         | 12                           | 15                           | 819                                       | 8                            | 0,98                     |
| Spreitenbach         | 59 340                             | 1 837            | 57 503           | 53 129           | -                              | -          | -                            | 11                           | 4 654                                     | 20                           | 0,43                     |
| Stetten              | 28 998                             | 1 621            | 27 377           | 23 392           | 5                              | 4          | 10                           | 5                            | 745                                       | 2                            | 0,27                     |
| Turgi                | 15 306                             | 7 031            | 8 275            | 2 054            | 7                              | 2          | 35                           | 27                           | 1 403                                     | 9                            | 0,64                     |
| Untersiggenthal      | 29 304                             | 4 136            | 25 168           | 31 948           | 12                             | 8          | 94                           | 93                           | 3 170                                     | 138                          | 4,35                     |
| Wettingen            | 54 430                             | 19 206           | 35 224           | 74 424           | 12                             | 9          | 21                           | 23                           | 9 982                                     | 31                           | 0,31                     |
| Wohlenschwil         | 4 398                              | 410              | 3 988            | 6 018            | 5                              | 4          | 6                            | 5                            | 621                                       | 13                           | 2,09                     |
| Würenlingen          | 13 172                             | 4 167            | 9 005            | 12 044           | 8                              | 5          | 15                           | 10                           | 1 851                                     | 44                           | 2,38                     |
| Würenlos             | 36 028                             | 5 239            | 30 789           | 31 051           | 30                             | 23         | 54                           | 71                           | 2 567                                     | 2                            | 0,08                     |

T 22

1) Effektiver Wohnungsbestand aus der Gebäude- und Wohnungsstatistik (GWS)

## Bautätigkeit und Bauvorhaben, Wohnungen, Wohnbautätigkeit und Leerwohnungen

| Gemeinde                 | Bautätigkeit<br>in 1'000 Franken 2011 |                       |                 | Bauvor-<br>haben<br>2012 | Neu erstellte<br>Wohngebäude 2011 |              | Neu<br>erstellte<br>Wohnun-<br>gen 2011 | Reinzu-<br>gang an<br>Wohnun-<br>gen 2011 | Woh-<br>nungsbe-<br>stand per<br>31.12.11 <sup>1</sup> | Leer<br>stehende<br>Wohnun-<br>gen 2012 | Leer-<br>wohn-<br>ungs-<br>ziffer<br>2012 |
|--------------------------|---------------------------------------|-----------------------|-----------------|--------------------------|-----------------------------------|--------------|---|---|--|---|---|
|                          | Total                                 | Öffentli-<br>cher Bau | Privater<br>Bau |                          | Total                             | davon<br>EHF |   |   |  |   |   |
| <b>Bezirk Bremgarten</b> | <b>412 486</b>                        | <b>73 166</b>         | <b>339 320</b>  | <b>436 477</b>           | <b>176</b>                        | <b>91</b>    | <b>647</b>                              | <b>693</b>                                | <b>31 792</b>  | <b>402</b>                              | <b>1,26</b>                               |
| Arni                     | 7 954                                 | 432                   | 7 522           | 3 145                    | 7                                 | 2            | 39                                      | 5   | 740  | –                                       | –   |
| Berikon                  | 16 553                                | 13 047                | 3 506           | 16 767                   | –                                 | –            | –                                       | 1   | 2 041  | 13                                      | 0,64                                      |
| Bremgarten               | 27 759                                | 4 380                 | 23 379          | 24 272                   | 11                                | 3            | 45                                      | 47  | 3 184  | 46                                      | 1,44                                      |
| Büttikon                 | 4 623                                 | 1 181                 | 3 442           | 7 449                    | 7                                 | 6            | 9                                       | 9   | 409  | 4                                       | 0,98                                      |
| Dottikon                 | 24 325                                | 2 765                 | 21 560          | 51 027                   | 3                                 | 3            | 3                                       | 51  | 1 566  | 23                                      | 1,47                                      |
| Eggenwil                 | 2 832                                 | 185                   | 2 647           | 5 644                    | 3                                 | 2            | 4                                       | 3   | 406  | 8                                       | 1,97                                      |
| Fischbach-Göslikon       | 5 183                                 | 231                   | 4 952           | 6 257                    | 2                                 | 2            | 2                                       | 5   | 596  | 18                                      | 3,02                                      |
| Hägglingen               | 10 130                                | 1 315                 | 8 815           | 15 989                   | 4                                 | 3            | 7                                       | 22  | 1 013  | 3                                       | 0,30                                      |
| Hermetschwil-Staffeln    | 3 489                                 | 120                   | 3 369           | 1 680                    | 4                                 | 2            | 14                                      | 2   | 497  | 11                                      | 2,21                                      |
| Isisberg                 | 11 657                                | 54                    | 11 603          | 3 574                    | 6                                 | –            | 30                                      | 27  | 264  | 6                                       | 2,27                                      |
| Jonen                    | 20 548                                | 1 978                 | 18 570          | 16 553                   | 7                                 | 2            | 23                                      | 22  | 775  | 6                                       | 0,77                                      |
| Niederwil                | 12 255                                | 434                   | 11 821          | 9 227                    | 9                                 | 4            | 30                                      | 27  | 1 040  | 1                                       | 0,10                                      |
| Oberlunkhofen            | 9 182                                 | 1 066                 | 8 116           | 7 843                    | 11                                | 11           | 11                                      | 11  | 870  | –                                       | –   |
| Oberwil-Lieli            | 15 053                                | 7 816                 | 7 237           | 5 606                    | –                                 | –            | –                                       | 23  | 963  | 5                                       | 0,52                                      |
| Rudolfstetten-Friedlisb. | 15 204                                | 2 746                 | 12 458          | 18 256                   | 10                                | 9            | 18                                      | 38  | 1 962  | 10                                      | 0,51                                      |
| Sarmenstorf              | 16 381                                | 1 016                 | 15 365          | 12 428                   | 13                                | 9            | 28                                      | 30  | 1 075  | 9                                       | 0,84                                      |
| Tägerig                  | 3 714                                 | 164                   | 3 550           | 5 827                    | 2                                 | 2            | 2                                       | 7   | 585  | 3                                       | 0,51                                      |
| Uezwil                   | 1 201                                 | 52                    | 1 149           | 3 775                    | 4                                 | 1            | 6                                       | 5   | 172  | –                                       | –   |
| Unterbühlhofen           | 6 421                                 | 899                   | 5 522           | 9 079                    | 6                                 | 3            | 21                                      | –2  | 543  | 1                                       | 0,18                                      |
| Villmergen               | 71 111                                | 7 213                 | 63 898          | 83 102                   | 32                                | 16           | 114                                     | 92  | 2 764  | 62                                      | 2,24                                      |
| Widen                    | 16 094                                | 9 449                 | 6 645           | 14 536                   | 4                                 | 3            | 8                                       | 11  | 1 656  | 17                                      | 1,03                                      |
| Wohlen                   | 87 848                                | 8 895                 | 78 953          | 97 861                   | 15                                | 5            | 158                                     | 171                                       | 6 773  | 130                                     | 1,92                                      |
| Zufikon                  | 22 969                                | 7 728                 | 15 241          | 16 580                   | 16                                | 3            | 75                                      | 86  | 1 898  | 26                                      | 1,37                                      |
| <b>Bezirk Brugg</b>      | <b>273 552</b>                        | <b>65 681</b>         | <b>207 871</b>  | <b>368 994</b>           | <b>91</b>                         | <b>62</b>    | <b>258</b>                              | <b>330</b>                                | <b>21 736</b>  | <b>270</b>                              | <b>1,24</b>                               |
| Auenstein                | 4 372                                 | 1 142                 | 3 230           | 5 073                    | 4                                 | 3            | 7                                       | 3   | 693  | 4                                       | 0,58                                      |
| Birr                     | 7 141                                 | 1 594                 | 5 547           | 9 649                    | 7                                 | 6            | 8                                       | 6   | 1 717  | 119                                     | 6,93                                      |
| Birrhard                 | 3 582                                 | 107                   | 3 475           | 713                      | 4                                 | 1            | 13                                      | 13  | 315  | 11                                      | 3,49                                      |
| Bözen                    | 6 352                                 | 61                    | 6 291           | 6 531                    | 4                                 | 4            | 4                                       | 3   | 315  | –                                       | –   |
| Brugg                    | 30 170                                | 13 347                | 16 823          | 38 684                   | 3                                 | –            | 34                                      | 39  | 5 219  | 33                                      | 0,63                                      |
| Effingen                 | 2 664                                 | 317                   | 2 347           | 992                      | 5                                 | 5            | 5                                       | 4   | 268  | –                                       | –   |
| Elfingen                 | 2 087                                 | 486                   | 1 601           | 1 409                    | –                                 | –            | –                                       | –   | 132  | –                                       | –   |
| Gallenkirch              | 200                                   | 90                    | 110             | 129                      | –                                 | –            | –                                       | –   | 64   | –                                       | –   |
| Habsburg                 | 769                                   | 451                   | 318             | 2 162                    | –                                 | –            | –                                       | 1   | 182  | –                                       | –   |
| Hausen                   | 15 020                                | 2 040                 | 12 980          | 46 182                   | 10                                | 3            | 62                                      | 67  | 1 380  | 5                                       | 0,36                                      |
| Linn                     | 393                                   | 94                    | 299             | 331                      | –                                 | –            | –                                       | –   | 60   | –                                       | –   |
| Lupfig                   | 22 550                                | 8 553                 | 13 997          | 20 447                   | 2                                 | 2            | 2                                       | 5   | 1 000  | 2                                       | 0,20                                      |
| Mandach                  | 811                                   | 124                   | 687             | 195                      | 1                                 | 1            | 1                                       | –   | 127  | 2                                       | 1,57                                      |
| Mönthal                  | 828                                   | 450                   | 378             | 202                      | 1                                 | 1            | 1                                       | 1   | 194  | 4                                       | 2,06                                      |
| Mülligen                 | 1 221                                 | 118                   | 1 103           | 1 238                    | –                                 | –            | –                                       | –   | 413  | 26                                      | 6,30                                      |
| Oberbözen                | 3 505                                 | 1 515                 | 1 990           | 1 548                    | 2                                 | 2            | 2                                       | 6   | 229  | 3                                       | 1,31                                      |
| Oberflachs               | 1 103                                 | 616                   | 487             | 1 232                    | 1                                 | 1            | 1                                       | 1   | 225  | –                                       | –   |
| Remigen                  | 4 922                                 | 333                   | 4 589           | 1 244                    | 3                                 | 2            | 11                                      | 11  | 484  | 3                                       | 0,62                                      |
| Riniken                  | 3 301                                 | 301                   | 3 000           | 666                      | 5                                 | 1            | 10                                      | 8   | 653  | 7                                       | 1,07                                      |
| Rüfenach                 | 3 721                                 | 170                   | 3 551           | 375                      | 4                                 | 3            | 9                                       | 6   | 357  | 2                                       | 0,56                                      |
| Scherz                   | 1 494                                 | 100                   | 1 394           | 1 136                    | –                                 | –            | –                                       | –   | 279  | 3                                       | 1,08                                      |
| Schinznach-Bad           | 11 405                                | 229                   | 11 176          | 719                      | 3                                 | 3            | 3                                       | 3   | 566  | 8                                       | 1,41                                      |
| Schinznach-Dorf          | 7 788                                 | 1 189                 | 6 599           | 7 459                    | 7                                 | 2            | 30                                      | –5  | 777  | 1                                       | 0,13                                      |
| Thalheim                 | 3 369                                 | 164                   | 3 205           | 5 122                    | 2                                 | 2            | 2                                       | 11  | 350  | 7                                       | 2,00                                      |
| Unterbözen               | 3 772                                 | 1 077                 | 2 695           | 2 073                    | –                                 | –            | –                                       | 1   | 338  | –                                       | –   |
| Veltheim                 | 7 194                                 | 1 792                 | 5 402           | 2 349                    | 9                                 | 8            | 10                                      | 12  | 623  | 7                                       | 1,12                                      |
| Villigen                 | 23 564                                | 20 522                | 3 042           | 23 146                   | –                                 | –            | –                                       | 15  | 894  | 3                                       | 0,34                                      |
| Villnachern              | 6 754                                 | 870                   | 5 884           | 17 418                   | 7                                 | 7            | 7                                       | 8   | 672  | 4                                       | 0,60                                      |
| Windisch                 | 93 500                                | 7 829                 | 85 671          | 170 570                  | 7                                 | 5            | 36                                      | 111                                       | 3 210  | 16                                      | 0,50                                      |

T 22

1) Effektiver Wohnungsbestand aus der Gebäude- und Wohnungsstatistik (GWS)

### Bautätigkeit und Bauvorhaben, Wohnungen, Wohnbautätigkeit und Leerwohnungen

| Gemeinde                 | Bautätigkeit<br>in 1'000 Franken 2011 |                       |                 | Bauvor-<br>haben<br>2012 | Neu erstellte<br>Wohngebäude 2011 |              | Neu<br>erstellte<br>Wohnun-<br>gen 2011 | Reinzu-<br>gang an<br>Wohnun-<br>gen 2011 | Woh-<br>nungsbe-<br>stand per<br>31.12.11 <sup>1</sup> | Leer-<br>stehende<br>Wohnun-<br>gen 2012 | Leer-<br>woh-<br>nungs-<br>ziffer<br>2012 |
|--------------------------|---------------------------------------|-----------------------|-----------------|--------------------------|-----------------------------------|--------------|---|---|--|--|---|
|                          | Total                                 | Öffentli-<br>cher Bau | Privater<br>Bau |                          | Total                             | davon<br>EHF |   |   |  |  |   |
| <b>Bezirk Kulm</b>       | <b>192 898</b>                        | <b>27 903</b>         | <b>164 995</b>  | <b>287 025</b>           | <b>69</b>                         | <b>43</b>    | <b>271</b>                              | <b>255</b>                                | <b>17 633</b>  | <b>344</b>                               | <b>1,95</b>                               |
| Beinwil am See           | 16 256                                | 1 297                 | 14 959          | 45 705                   | 9                                 | 7            | 15                                      | 24  | 1 376  | 6  | 0,44                                      |
| Birrwil                  | 9 247                                 | 386                   | 8 861           | 32 245                   | 2                                 | 1            | 7                                       | 2   | 524  | 9  | 1,72                                      |
| Burg                     | 1 631                                 | 73                    | 1 558           | 3 445                    | 2                                 | 2            | 2                                       | 4   | 481  | 7  | 1,46                                      |
| Dürrenäsch               | 18 228                                | 2 042                 | 16 186          | 16 512                   | 8                                 | 5            | 25                                      | 2   | 518  | 4  | 0,77                                      |
| Gontenschwil             | 6 199                                 | 425                   | 5 774           | 1 273                    | 4                                 | 4            | 4                                       | 1   | 958  | 23                                       | 2,40                                      |
| Holziken                 | 11 979                                | 273                   | 11 706          | 5 827                    | 2                                 | 1            | 3                                       | 5   | 588  | 10                                       | 1,70                                      |
| Leimbach                 | 2 513                                 | 713                   | 1 800           | 4 611                    | 2                                 | 1            | 4                                       | 5   | 188  | 1  | 0,53                                      |
| Leutwil                  | 3 171                                 | 695                   | 2 476           | 4 257                    | 2                                 | 2            | 2                                       | –   | 326  | 5  | 1,53                                      |
| Menziken                 | 7 464                                 | 1 110                 | 6 354           | 8 404                    | 5                                 | 4            | 7                                       | 13  | 2 568  | 107                                      | 4,17                                      |
| Oberkulm                 | 8 378                                 | 1 195                 | 7 183           | 32 304                   | 3                                 | 1            | 11                                      | 25  | 1 132  | 24                                       | 2,12                                      |
| Reinach                  | 23 399                                | 6 218                 | 17 181          | 57 564                   | 7                                 | 2            | 53                                      | 45  | 3 679  | 63                                       | 1,71                                      |
| Schlossrued              | 1 780                                 | 963                   | 817             | 4 870                    | 1                                 | 1            | 1                                       | 1   | 358  | 14                                       | 3,91                                      |
| Schmiedrued              | 6 973                                 | 639                   | 6 334           | 2 821                    | 2                                 | 1            | 9                                       | 13  | 550  | 2  | 0,36                                      |
| Schöftland               | 40 869                                | 1 038                 | 39 831          | 36 426                   | 8                                 | 3            | 83                                      | 76  | 1 812  | 28                                       | 1,55                                      |
| Teufenthal               | 2 434                                 | 151                   | 2 283           | 6 599                    | 3                                 | 2            | 13                                      | 11  | 738  | 5  | 0,68                                      |
| Unterkulm                | 16 096                                | 9 686                 | 6 410           | 14 487                   | 3                                 | 2            | 16                                      | 17  | 1 247  | 21                                       | 1,68                                      |
| Zetzwil                  | 16 281                                | 999                   | 15 282          | 9 675                    | 6                                 | 4            | 16                                      | 11  | 590  | 15                                       | 2,54                                      |
| <b>Bezirk Laufenburg</b> | <b>164 104</b>                        | <b>25 434</b>         | <b>138 670</b>  | <b>128 114</b>           | <b>103</b>                        | <b>74</b>    | <b>504</b>                              | <b>322</b>                                | <b>13 270</b>  | <b>223</b>                               | <b>1,68</b>                               |
| Eiken                    | 12 345                                | 1 367                 | 10 978          | 9 685                    | 11                                | 10           | 39                                      | 10  | 958  | –  | –   |
| Frick                    | 44 191                                | 3 340                 | 40 851          | 24 453                   | 13                                | 7            | 291                                     | 77  | 2 224  | 16                                       | 0,72                                      |
| Gansingen                | 5 165                                 | 1 674                 | 3 491           | 13 053                   | 2                                 | 1            | 3                                       | –4  | 414  | 4  | 0,97                                      |
| Gipf-Oberfrick           | 5 056                                 | 1 503                 | 3 553           | 7 404                    | 1                                 | –            | 10                                      | 42  | 1 446  | 57                                       | 3,94                                      |
| Herznach                 | 10 329                                | 1 036                 | 9 293           | 8 896                    | 5                                 | 4            | 7                                       | 26  | 565  | 12                                       | 2,12                                      |
| Hornussen                | 1 512                                 | 295                   | 1 217           | 753                      | –                                 | –            | –                                       | –   | 422  | 6  | 1,42                                      |
| Kaisten                  | 12 497                                | 844                   | 11 653          | 11 780                   | 11                                | 10           | 12                                      | 14  | 1 080  | 17                                       | 1,57                                      |
| Laufenburg               | 7 115                                 | 197                   | 6 918           | 3 889                    | 5                                 | 5            | 5                                       | 24  | 1 546  | 17                                       | 1,10                                      |
| Mettauertal              | 3 053                                 | 2 355                 | 698             | 9 310                    | 1                                 | 1            | 1                                       | 4   | 858  | 10                                       | 1,17                                      |
| Münchwilen               | 13 185                                | 2 044                 | 11 141          | 8 926                    | 13                                | 4            | 72                                      | 60  | 413  | 3  | 0,73                                      |
| Oberhof                  | 1 616                                 | 66                    | 1 550           | 2 533                    | 2                                 | 1            | 3                                       | 2   | 237  | –  | –   |
| Oeschgen                 | 10 073                                | 150                   | 9 923           | 1 580                    | 7                                 | 5            | 13                                      | 11  | 386  | –  | –   |
| Schwaderloch             | 6 534                                 | 3 078                 | 3 456           | 4 685                    | 4                                 | 3            | 5                                       | 4   | 311  | 7  | 2,25                                      |
| Sisseln                  | 8 584                                 | 4 613                 | 3 971           | 1 393                    | 4                                 | 2            | 16                                      | 19  | 652  | 24                                       | 3,68                                      |
| Ueken                    | 2 214                                 | 555                   | 1 659           | 7 167                    | 2                                 | 2            | 2                                       | 2   | 354  | 17                                       | 4,80                                      |
| Wittnau                  | 11 446                                | 308                   | 11 138          | 3 449                    | 14                                | 11           | 17                                      | 16  | 536  | 29                                       | 5,41                                      |
| Wölfliwil                | 2 816                                 | 143                   | 2 673           | 2 954                    | 3                                 | 3            | 3                                       | 8   | 424  | 4  | 0,94                                      |
| Zeihen                   | 6 373                                 | 1 866                 | 4 507           | 6 204                    | 5                                 | 5            | 5                                       | 7   | 444  | –  | –   |

T 22

1) Effektiver Wohnungsbestand aus der Gebäude- und Wohnungsstatistik (GWS)

## Bautätigkeit und Bauvorhaben, Wohnungen, Wohnbautätigkeit und Leerwohnungen

| Gemeinde                  | Bautätigkeit<br>in 1'000 Franken 2011 |                       |                 | Bauvor-<br>haben<br>2012 | Neu erstellte<br>Wohngebäude 2011 |              | Neu<br>erstellte<br>Wohnun-<br>gen 2011 | Reinzu-<br>gang an<br>Wohnun-<br>gen 2011 | Woh-<br>nungsbe-<br>stand per<br>31.12.11 <sup>1</sup> | Leer<br>stehende<br>Wohnun-<br>gen 2012 | Leer-<br>wohn-<br>ungs-<br>ziffer<br>2012 |
|---------------------------|---------------------------------------|-----------------------|-----------------|--------------------------|-----------------------------------|--------------|---|---|--|---|---|
|                           | Total                                 | Öffentli-<br>cher Bau | Privater<br>Bau |                          | Total                             | davon<br>EHF |   |   |  |   |   |
| <b>Bezirk Lenzburg</b>    | <b>409 089</b>                        | <b>97 876</b>         | <b>311 213</b>  | <b>470 798</b>           | <b>150</b>                        | <b>93</b>    | <b>482</b>                              | <b>570</b>                                | <b>24 951</b>  | <b>384</b>                              | <b>1,54</b>                               |
| Ammerswil                 | 1 917                                 | –                     | 1 917           | 2 435                    | 1                                 | 1            | 1                                       | 1   | 279  | 4                                       | 1,43                                      |
| Boniswil                  | 10 004                                | 7 111                 | 2 893           | 5 696                    | 2                                 | 2            | 2                                       | 2   | 607  | 7                                       | 1,15                                      |
| Brunegg                   | 1 009                                 | 218                   | 791             | 1 001                    | 1                                 | 1            | 1                                       | 2   | 319  | 7                                       | 2,19                                      |
| Dintikon                  | 4 794                                 | 268                   | 4 526           | 10 139                   | 2                                 | 2            | 2                                       | 1   | 835  | 7                                       | 0,84                                      |
| Egliswil                  | 5 375                                 | 613                   | 4 762           | 13 689                   | 2                                 | 1            | 2                                       | 7   | 580  | 6                                       | 1,03                                      |
| Fahrwangen                | 4 848                                 | 1 611                 | 3 237           | 25 451                   | 3                                 | 1            | 7                                       | 25  | 902  | 15                                      | 1,66                                      |
| Hallwil                   | 1 882                                 | 205                   | 1 677           | 4 863                    | 1                                 | –            | 5                                       | 5   | 383  | 8                                       | 2,09                                      |
| Hendschiken               | 6 673                                 | 279                   | 6 394           | 12 323                   | 6                                 | 5            | 6                                       | 12  | 431  | 5                                       | 1,16                                      |
| Holderbank                | 11 183                                | 855                   | 10 328          | 7 327                    | 6                                 | –            | 47                                      | 14  | 488  | 14                                      | 2,87                                      |
| Hunzenschwil              | 26 209                                | 1 507                 | 24 702          | 26 477                   | 14                                | 8            | 69                                      | 61  | 1 545  | 10                                      | 0,65                                      |
| Lenzburg                  | 98 685                                | 26 618                | 72 067          | 105 977                  | 13                                | 2            | 123                                     | 128                                       | 4 248  | 108                                     | 2,54                                      |
| Meisterschwanden          | 14 157                                | 2 458                 | 11 699          | 18 044                   | 5                                 | 5            | 5                                       | 6   | 1 236  | 14                                      | 1,13                                      |
| Möriken-Wildegg           | 40 339                                | 19 708                | 20 631          | 38 121                   | 13                                | 10           | 25                                      | 26  | 1 858  | 14                                      | 0,75                                      |
| Niederlenz                | 19 673                                | 2 065                 | 17 608          | 11 775                   | 15                                | 15           | 15                                      | 17  | 1 858  | 31                                      | 1,67                                      |
| Othmarsingen              | 31 479                                | 13 796                | 17 683          | 47 005                   | 5                                 | 5            | 5                                       | 23  | 1 088  | 52                                      | 4,78                                      |
| Rupperswil                | 31 580                                | 3 778                 | 27 802          | 49 800                   | 21                                | 8            | 59                                      | 81  | 2 123  | 13                                      | 0,61                                      |
| Schafisheim               | 23 006                                | 2 224                 | 20 782          | 28 112                   | 14                                | 12           | 19                                      | 25  | 1 213  | 13                                      | 1,07                                      |
| Seengen                   | 59 063                                | 12 033                | 47 030          | 29 466                   | 16                                | 6            | 74                                      | 81  | 1 599  | 41                                      | 2,56                                      |
| Seon                      | 13 495                                | 860                   | 12 635          | 17 064                   | 9                                 | 8            | 14                                      | 55  | 2 158  | 6                                       | 0,28                                      |
| Staufen                   | 3 718                                 | 1 669                 | 2 049           | 16 033                   | 1                                 | 1            | 1                                       | –2  | 1 201  | 9                                       | 0,75                                      |
| <b>Bezirk Muri</b>        | <b>254 699</b>                        | <b>61 685</b>         | <b>193 014</b>  | <b>218 808</b>           | <b>111</b>                        | <b>75</b>    | <b>232</b>                              | <b>407</b>                                | <b>14 130</b>  | <b>154</b>                              | <b>1,09</b>                               |
| Abtwil                    | 4 663                                 | 375                   | 4 288           | 3 689                    | 3                                 | 3            | 3                                       | 4   | 374  | 11                                      | 2,94                                      |
| Aristau                   | 8 783                                 | 539                   | 8 244           | 14 269                   | 2                                 | 2            | 2                                       | 10  | 570  | 8                                       | 1,40                                      |
| Auw                       | 19 376                                | 703                   | 18 673          | 4 947                    | 11                                | 6            | 29                                      | 27  | 742  | 13                                      | 1,75                                      |
| Beinwil (Freiamt)         | 5 420                                 | 330                   | 5 090           | 4 845                    | 1                                 | –            | 4                                       | 3   | 433  | 3                                       | 0,69                                      |
| Benzenschwil <sup>2</sup> | 4 516                                 | 189                   | 4 327           | 2 613                    | 4                                 | 2            | 10                                      | 12  | 240  | ...                                     | ...                                       |
| Besenbüren                | 4 637                                 | 1 049                 | 3 588           | 3 096                    | –                                 | –            | –                                       | –   | 230  | –                                       | –   |
| Bettwil                   | 2 127                                 | 61                    | 2 066           | 531                      | 4                                 | 4            | 4                                       | 5   | 246  | –                                       | –   |
| Boswil                    | 18 137                                | 5 604                 | 12 533          | 28 675                   | 10                                | 6            | 20                                      | 17  | 1 171  | 2                                       | 0,17                                      |
| Bünzen                    | 20 538                                | 1 882                 | 18 656          | 10 184                   | 3                                 | 2            | 6                                       | 5   | 441  | 6                                       | 1,36                                      |
| Buttwil                   | 4 757                                 | 580                   | 4 177           | 4 383                    | 6                                 | 6            | 6                                       | 10  | 477  | –                                       | –   |
| Dietwil                   | 3 933                                 | 556                   | 3 377           | 7 013                    | 3                                 | 3            | 3                                       | 6   | 538  | 8                                       | 1,49                                      |
| Geltwil                   | 1 671                                 | 1 428                 | 243             | 4 121                    | –                                 | –            | –                                       | –   | 63   | –                                       | –   |
| Kallern                   | 1 078                                 | 60                    | 1 018           | 265                      | –                                 | –            | –                                       | –   | 127  | –                                       | –   |
| Merenschwand              | 21 067                                | 1 622                 | 19 445          | 9 992                    | 10                                | 5            | 13                                      | 73  | 1 099  | 21                                      | 1,57                                      |
| Mühlau                    | 6 256                                 | 883                   | 5 373           | 11 281                   | 8                                 | 7            | 8                                       | 12  | 457  | 3                                       | 0,66                                      |
| Muri                      | 48 944                                | 12 706                | 36 238          | 53 972                   | 16                                | 12           | 38                                      | 101                                       | 3 195  | 12                                      | 0,38                                      |
| Oberrüti                  | 4 436                                 | 1 966                 | 2 470           | 5 253                    | 4                                 | 2            | 10                                      | 7   | 542  | 7                                       | 1,29                                      |
| Rottenschwil              | 1 788                                 | 158                   | 1 630           | 3 987                    | 1                                 | 1            | 1                                       | 1   | 338  | 1                                       | 0,30                                      |
| Sins                      | 44 424                                | 16 079                | 28 345          | 19 196                   | 13                                | 5            | 56                                      | 35  | 1 687  | 29                                      | 1,72                                      |
| Waltenschwil              | 28 148                                | 14 915                | 13 233          | 26 496                   | 12                                | 9            | 19                                      | 79  | 1 160  | 30                                      | 2,59                                      |
| <b>Bezirk Rheinfelden</b> | <b>365 535</b>                        | <b>47 608</b>         | <b>317 927</b>  | <b>301 644</b>           | <b>131</b>                        | <b>83</b>    | <b>303</b>                              | <b>365</b>                                | <b>20 578</b>  | <b>411</b>                              | <b>2,00</b>                               |
| Hellikon                  | 2 391                                 | 373                   | 2 018           | 300                      | 1                                 | 1            | 1                                       | 6   | 335  | 2                                       | 0,60                                      |
| Kaiseraugst               | 94 182                                | 6 200                 | 87 982          | 38 972                   | 2                                 | 1            | 29                                      | 77  | 2 428  | 42                                      | 1,73                                      |
| Magden                    | 28 721                                | 1 556                 | 27 165          | 13 906                   | 21                                | 16           | 48                                      | 45  | 1 587  | 57                                      | 3,59                                      |
| Möhliln                   | 76 110                                | 7 085                 | 69 025          | 31 254                   | 54                                | 18           | 139                                     | 170                                       | 4 670  | 40                                      | 0,86                                      |
| Mumpf                     | 4 381                                 | 2 115                 | 2 266           | 1 981                    | 4                                 | 4            | 4                                       | –   | 570  | 40                                      | 7,02                                      |
| Obermumpf                 | 2 773                                 | 810                   | 1 963           | 3 341                    | 1                                 | 1            | 1                                       | 1   | 444  | 23                                      | 5,18                                      |
| Olsberg                   | 3 171                                 | 579                   | 2 592           | 2 301                    | 1                                 | 1            | 1                                       | 1   | 167  | –                                       | –   |
| Rheinfelden               | 89 787                                | 19 817                | 69 970          | 114 309                  | 2                                 | 2            | 2                                       | 12  | 5 971  | 160                                     | 2,68                                      |
| Schupfart                 | 5 186                                 | 926                   | 4 260           | 6 154                    | 6                                 | 6            | 6                                       | 7   | 356  | 3                                       | 0,84                                      |
| Stein                     | 36 319                                | 1 414                 | 34 905          | 55 411                   | 30                                | 25           | 61                                      | 34  | 1 432  | 13                                      | 0,91                                      |
| Wallbach                  | 6 840                                 | 1 173                 | 5 667           | 5 018                    | 4                                 | 4            | 4                                       | –   | 819  | 15                                      | 1,83                                      |
| Wegenstetten              | 3 800                                 | 1 763                 | 2 037           | 3 209                    | 2                                 | 2            | 2                                       | 2   | 450  | 3                                       | 0,67                                      |
| Zeiningen                 | 8 115                                 | 1 091                 | 7 024           | 19 216                   | 2                                 | 1            | 4                                       | 6   | 974  | 12                                      | 1,23                                      |
| Zuzgen                    | 3 759                                 | 2 706                 | 1 053           | 6 272                    | 1                                 | 1            | 1                                       | 4   | 375  | 1                                       | 0,27                                      |

T 22

- 1) Effektiver Wohnungsbestand aus der Gebäude- und Wohnungsstatistik (GWS)  
2) Gemeinde Benzenschwil fusionierte per 1.1.2012 mit der Gemeinde Merenschwand.

## Bautätigkeit und Bauvorhaben, Wohnungen, Wohnbautätigkeit und Leerwohnungen

| Gemeinde               | Bautätigkeit in 1'000 Franken 2011 |                  |                | Bauvorhaben 2012 | Neu erstellte Wohngebäude 2011 |           | Neu erstellte Wohnungen 2011 | Reinzugang an Wohnungen 2011 | Wohnungsbestand per 31.12.11 <sup>1)</sup> | Leer stehende Wohnungen 2012 | Leerwohnungs-ziffer 2012 |
|------------------------|------------------------------------|------------------|----------------|------------------|--------------------------------|-----------|------------------------------|------------------------------|--|------------------------------|--------------------------|
|                        | Total                              | Öffentlicher Bau | Privater Bau   |                  | Total                          | davon EHF |                              |                              |  |                              |                          |
| <b>Bezirk Zofingen</b> | <b>335 572</b>                     | <b>61 844</b>    | <b>273 728</b> | <b>335 464</b>   | <b>126</b>                     | <b>87</b> | <b>438</b>                   | <b>490</b>                   | <b>30 838</b>                              | <b>722</b>                   | <b>2,34</b>              |
| Aarburg                | 26 940                             | 5 307            | 21 633         | 33 766           | 3                              | –         | 23                           | –20                          | 3 261                                      | 127                          | 3,89                     |
| Attelwil               | 1 352                              | 152              | 1 200          | 174              | 2                              | 2         | 2                            | 2                            | 127  | –                            | –                        |
| Bottenwil              | 2 795                              | 115              | 2 680          | 937              | 2                              | 2         | 2                            | 2                            | 355  | –                            | –                        |
| Brittnau               | 22 269                             | 5 974            | 16 295         | 17 096           | 8                              | 4         | 36                           | 48                           | 1 657                                      | 20                           | 1,21                     |
| Kirchleerau            | 2 310                              | 163              | 2 147          | 6 336            | –                              | –         | –                            | 1                            | 356  | 2                            | 0,56                     |
| Kölliken               | 13 956                             | 2 526            | 11 430         | 44 044           | 12                             | 8         | 43                           | 44                           | 1 897                                      | 25                           | 1,32                     |
| Moosleerau             | 3 603                              | 399              | 3 204          | 2 732            | –                              | –         | –                            | –                            | 357  | 5                            | 1,40                     |
| Murgenthal             | 5 329                              | 573              | 4 756          | 2 481            | 4                              | 4         | 4                            | 13                           | 1 312                                      | 15                           | 1,14                     |
| Oftringen              | 83 047                             | 9 762            | 73 285         | 73 621           | 29                             | 10        | 217                          | 197                          | 5 906                                      | 159                          | 2,69                     |
| Reitnau                | 6 618                              | 1 281            | 5 337          | 6 406            | 3                              | 3         | 3                            | 3                            | 516  | –                            | –                        |
| Rothrist               | 73 788                             | 13 313           | 60 475         | 54 893           | 33                             | 31        | 45                           | 47                           | 3 697                                      | 25                           | 0,68                     |
| Safenwil               | 12 686                             | 2 272            | 10 414         | 14 350           | 10                             | 10        | 10                           | 19                           | 1 652                                      | 84                           | 5,08                     |
| Staffelbach            | 2 946                              | 236              | 2 710          | 4 155            | 1                              | 1         | 1                            | 1                            | 440  | 6                            | 1,36                     |
| Strengebach            | 19 183                             | 3 869            | 15 314         | 28 872           | 4                              | 2         | 16                           | 36                           | 2 108                                      | 41                           | 1,94                     |
| Uerkheim               | 13 963                             | 2 176            | 11 787         | 10 243           | 2                              | 1         | 2                            | 3                            | 626  | 28                           | 4,47                     |
| Vordemwald             | 5 932                              | 1 092            | 4 840          | 6 217            | 7                              | 5         | 16                           | 20                           | 791  | 19                           | 2,40                     |
| Wiliberg               | 2 220                              | 17               | 2 203          | 238              | 4                              | 4         | 4                            | 2                            | 68   | –                            | –                        |
| Zofingen               | 36 635                             | 12 617           | 24 018         | 28 903           | 2                              | –         | 14                           | 72                           | 5 712                                      | 166                          | 2,91                     |
| <b>Bezirk Zurzach</b>  | <b>152 774</b>                     | <b>22 476</b>    | <b>130 298</b> | <b>133 567</b>   | <b>49</b>                      | <b>35</b> | <b>82</b>                    | <b>151</b>                   | <b>14 350</b>                              | <b>236</b>                   | <b>1,64</b>              |
| Bad Zurzach            | 8 848                              | 695              | 8 153          | 23 813           | 1                              | –         | 7                            | 14                           | 2 094                                      | 19                           | 0,91                     |
| Baldingen              | 375                                | 80               | 295            | 345              | –                              | –         | –                            | –                            | 107  | 8                            | 7,48                     |
| Böbikon                | 1 562                              | 140              | 1 422          | 720              | 2                              | 2         | 2                            | 2                            | 74   | 7                            | 9,46                     |
| Böttstein              | 26 819                             | 657              | 26 162         | 10 993           | 2                              | 2         | 2                            | 5                            | 1 579                                      | 1                            | 0,06                     |
| Döttingen              | 18 304                             | 4 697            | 13 607         | 19 761           | 4                              | 3         | 5                            | 4                            | 1 596                                      | 7                            | 0,44                     |
| Endingen               | 3 632                              | 1 005            | 2 627          | 2 471            | –                              | –         | –                            | 13                           | 872  | 2                            | 0,23                     |
| Fisibach               | 979                                | 137              | 842            | 2 086            | 1                              | 1         | 1                            | 5                            | 187  | 2                            | 1,07                     |
| Full-Reuenthal         | 4 333                              | 136              | 4 197          | 3 350            | 2                              | 2         | 2                            | 6                            | 347  | 1                            | 0,29                     |
| Kaiserstuhl            | 1 083                              | 99               | 984            | 1 533            | –                              | –         | –                            | 1                            | 230  | 18                           | 7,83                     |
| Klingnau               | 23 052                             | 1 421            | 21 631         | 21 369           | 2                              | 2         | 2                            | 16                           | 1 413                                      | 40                           | 2,83                     |
| Koblentz               | 6 044                              | 3 790            | 2 254          | 4 022            | 4                              | 4         | 4                            | 2                            | 707  | 7                            | 0,99                     |
| Leibstadt              | 6 092                              | 1 641            | 4 451          | 4 928            | 1                              | 1         | 1                            | 6                            | 574  | 15                           | 2,61                     |
| Lengnau                | 12 383                             | 660              | 11 723         | 10 682           | 6                              | 2         | 26                           | 35                           | 1 060                                      | 15                           | 1,42                     |
| Leuggern               | 4 799                              | 1 005            | 3 794          | 1 824            | 7                              | 7         | 7                            | 7                            | 924  | 44                           | 4,76                     |
| Mellikon               | 1 570                              | 399              | 1 171          | 918              | –                              | –         | –                            | 2                            | 103  | 7                            | 6,80                     |
| Rekingen               | 2 159                              | 1 660            | 499            | 2 992            | –                              | –         | –                            | –2                           | 413  | 9                            | 2,18                     |
| Rietheim               | 1 050                              | 27               | 1 023          | 165              | –                              | –         | –                            | –                            | 290  | 5                            | 1,72                     |
| Rümikon                | 1 894                              | 770              | 1 124          | 1 923            | –                              | –         | –                            | 1                            | 108  | 3                            | 2,78                     |
| Schneisingen           | 8 640                              | 1 025            | 7 615          | 8 357            | 1                              | 1         | 1                            | 1                            | 600  | 8                            | 1,33                     |
| Siglistorf             | 3 677                              | 522              | 3 155          | 1 067            | 5                              | 5         | 5                            | 5                            | 276  | 6                            | 2,17                     |
| Tegerfelden            | 13 303                             | 1 673            | 11 630         | 7 063            | 10                             | 2         | 16                           | 27                           | 504  | 2                            | 0,40                     |
| Unterendingen          | 249                                | 179              | 70             | 671              | –                              | –         | –                            | –                            | 152  | 4                            | 2,63                     |
| Wislikofen             | 1 927                              | 58               | 1 869          | 2 514            | 1                              | 1         | 1                            | 1                            | 140  | 6                            | 4,29                     |

T 22

1) Effektiver Wohnungsbestand aus der Gebäude- und Wohnungsstatistik (GWS)



