

Bevölkerungsentwicklung erstes Halbjahr 2025

Bevölkerungsbewegungen und -bestand nach Nationalität, erstes Halbjahr 2025

	Total	Schweizer/innen	Ausländer/innen	Ausländer- anteil, in Prozent
Bestand per 31.12.2024	735 536	530 950	204 586	27,81
Geburtenüberschuss	113	-378	491	...
– Geburten	2 906	2 089	817	28,11
– Todesfälle	2 793	2 467	326	11,67
Wanderungsbilanz	3 133	-137	3 270	...
– Zuzüge	26 425	13 092	13 333	50,46
– Wegzüge	23 292	13 229	10 063	43,20
Einbürgerungen	–	1 418	-1 418	–
Bereinigungen	374	186	188	50,27
Veränderungen Total	3 620	1 089	2 531	69,92
Bestand per 30.06.2025	739 156	532 039	207 117	28,02

Geburtenüberschuss und Wanderungsbilanz nach Bezirk, erstes Halbjahr 2025

Bezirk	Geburtenüber- schuss		Wanderungs- bilanz		Ein- bürge- rungen	Be- rei- nigungen	Bestand per 30.06.2025			Relative Verän- derung ¹
	Schw.	Ausl.	Schw.	Ausl.			Total	Männer	Frauen	
Aarau	-49	43	-66	357	136	45	85 097	42 240	42 857	0,39
Baden	-79	105	-90	715	401	69	154 791	77 866	76 925	0,47
Bremgarten	-58	53	3	358	168	73	84 487	42 641	41 846	0,51
Brugg	-32	47	-15	206	114	29	53 375	27 006	26 369	0,44
Kulm	-70	54	25	227	95	-7	46 916	23 730	23 186	0,49
Laufenburg	12	21	117	192	78	13	37 406	19 028	18 378	0,96
Lenzburg	15	36	-194	201	118	70	70 150	35 622	34 528	0,18
Muri	6	27	68	217	76	24	40 010	20 250	19 760	0,86
Rheinfelden	-63	31	-7	336	82	31	50 032	25 098	24 934	0,66
Zofingen	-25	49	-9	226	94	26	78 726	39 848	38 878	0,34
Zurzach	-35	25	31	235	56	1	38 166	19 535	18 631	0,68
Kanton Aargau	-378	491	-137	3 270	1 418	374	739 156	372 864	366 292	0,49

1. Veränderung Total im ersten Halbjahr, in Prozent

Bevölkerungsentwicklung, erste Halbjahre 1980–2025

Jahr	Bestand per 01.01.	Geburten	Todesfälle	Zuzüge	Wegzüge	Be- reinigungen	Bestand per 30.06.	Bilanz
1980	450 233	2 981	1 886	19 817	19 371	-38	451 736	1 503
1990	496 291	3 112	2 036	20 043	18 137	59	499 332	3 041
2000	545 254	2 697	2 084	19 729	19 825	-36	545 735	481
2005	569 069	2 650	2 126	20 082	19 826	-140	569 709	640
2010	604 263	3 025	2 166	22 635	20 582	12	607 081	2 818
2015	644 830	3 096	2 516	25 022	21 601	394	649 225	4 395
2020	685 424	3 273	2 458	25 672	23 125	292	689 078	3 654
2021	694 060	3 531	2 640	26 945	23 897	571	698 570	4 510
2022	703 186	3 185	2 656	27 036	23 073	509	708 187	5 001
2023 ¹	713 117	3 026	2 589	27 841	23 581	3 119	720 933	7 816
2024	727 235	3 012	2 670	26 802	23 596	272	731 055	3 820
2025	735 536	2 906	2 793	26 425	23 292	374	739 156	3 620

1. Hohe Bereinigungszahl, da 2'859 Personen mit Ausweis S nach einer Aufenthaltsdauer in der Schweiz von mindestens 12 Monaten erstmalig zur ständigen Wohnbevölkerung gezählt wurden.

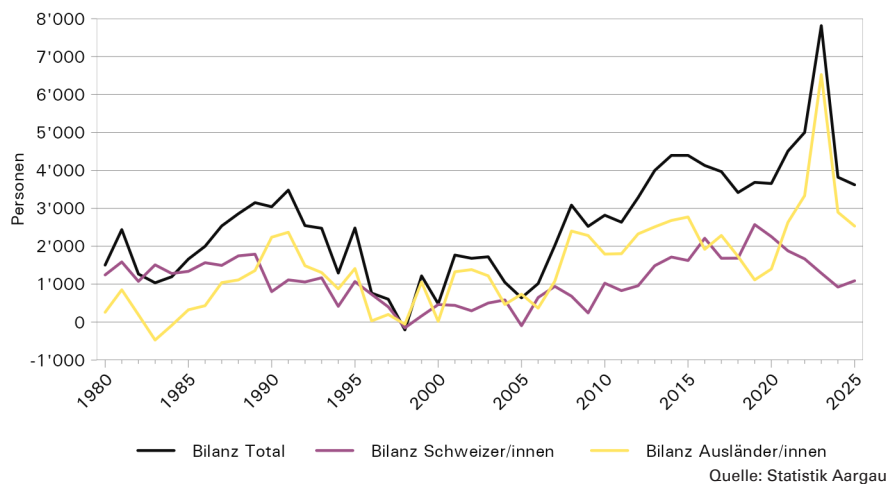
Das Wichtigste in Kürze

Die Bevölkerung des Kantons Aargau wuchs im ersten Halbjahr 2025 um 3'620 Personen und erreichte per Ende Juni einen Bestand von 739'156 Personen. Das entspricht einem Bevölkerungswachstum von 0,49 Prozent. Die schweizerische Bevölkerung ist um 1'089 Personen oder 0,21 Prozent gewachsen, während die ausländische Bevölkerung um 2'531 Personen oder 1,24 Prozent zunahm. Die Zahl der Schweizerinnen und Schweizer beträgt neu 532'039 Personen, jene der Ausländerinnen und Ausländer 207'117 (davon 4'328 Personen mit Ausweis S, die nach mindestens zwölf Monaten Aufenthalt in der Schweiz zur ständigen Wohnbevölkerung gezählt wurden). Dies entspricht einem Ausländeranteil von 28,02 Prozent. Es gab 1'418 Einbürgerungen.

Die relativen Veränderungen der Bevölkerungszahlen in den Bezirken liegen zwischen 0,18 und 0,96 Prozent. Die grösste Zunahme verzeichnete der Bezirk Laufenburg (0,96%), den kleinsten der Bezirk Lenzburg (0,18%). Absolut gesehen war der Bevölkerungszuwachs im Bezirk Baden mit 720 Personen am höchsten und im Bezirk Lenzburg mit 128 Personen am niedrigsten.

Die relative Bevölkerungszunahme von 0,49 Prozent (3'620 Personen) liegt unter dem Wert der ersten sechs Monate der Jahre 2012 bis 2024. Die Geburten gingen gegenüber der entsprechenden Vorjahresperiode um 3,52 Prozent zurück, die Todesfälle nahmen um 4,61 Prozent zu. Die Wanderungsbilanz sank um 2,28 Prozent (-73).

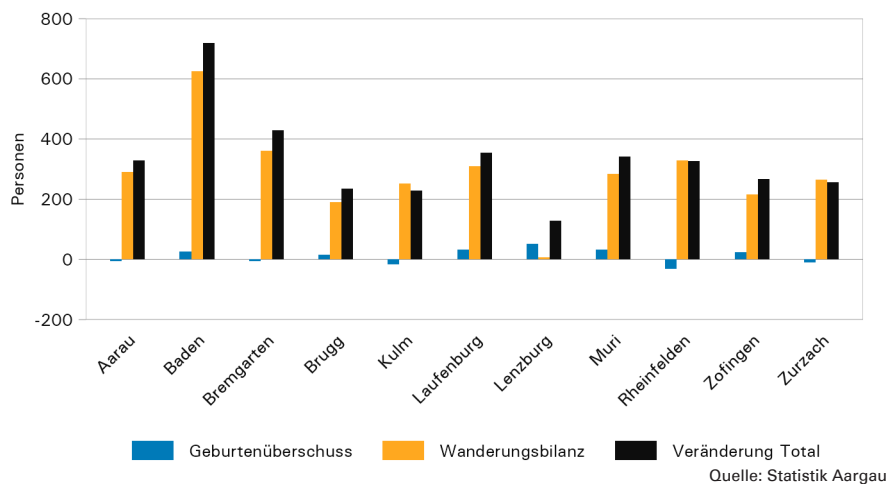
G1 Bevölkerungsbilanz nach Nationalität, erste Halbjahre 1980 – 2025



Kantonale Bevölkerungsbilanz

Die Bevölkerungsbilanz hat im ersten Halbjahr 2025 leicht abgenommen. Während in den ersten Halbjahren 2018 bis 2020 die Bilanz der schweizerischen Bevölkerung jeweils höher war als die der ausländischen, zeigte sich ab dem ersten Halbjahr 2021 das umgekehrte Bild, eine Entwicklung die sich auch im ersten Halbjahr 2025 fortsetzt. Die Bilanz der ausländischen Bevölkerung beträgt 2'531 Personen und liegt um 365 Personen tiefer (–12,60 %) als im Vorjahreszeitraum. Die Bilanz der Schweizer Bevölkerung beträgt 1'089 Personen (+17,86 %) und umfasst 1'418 Einbürgerungen.

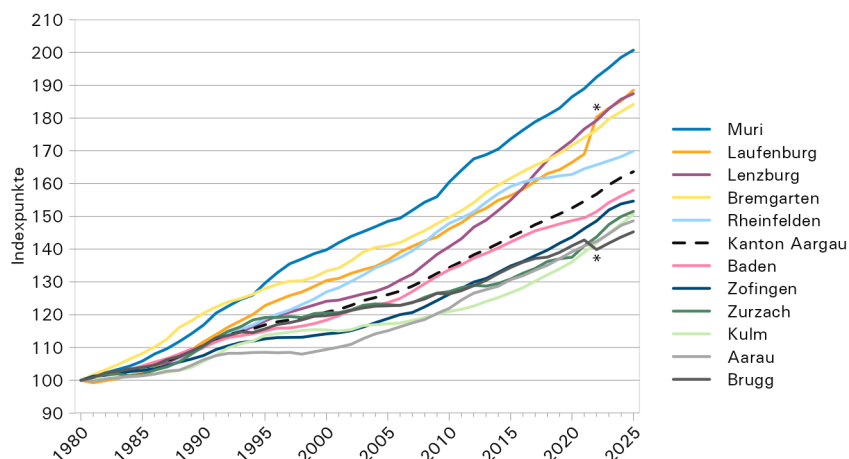
G2 Geburtenüberschuss, Wanderungsbilanz und Veränderung Total nach Bezirk, erstes Halbjahr 2025



Bevölkerungsentwicklung nach Bezirk

Im ersten Halbjahr 2025 zogen insgesamt 3'133 Personen mehr zu als weg. Die Wanderungsbilanz in den Bezirken variiert zwischen sieben Personen im Bezirk Lenzburg und 625 im Bezirk Baden. Dahinter folgen die Bezirke Bremgarten (361 Personen), Rheinfelden (329) und Laufenburg (309). Im Bezirk Rheinfelden gab es mit –32 den niedrigsten Geburtenüberschuss, während die Bezirke Lenzburg (51), Laufenburg und Muri (jeweils 33) die höchsten Werte aufweisen. Das Total der Veränderung schliesst die Bereinigungen sowie die Aufnahme der Personen mit Ausweis S zur ständigen Wohnbevölkerung ein.

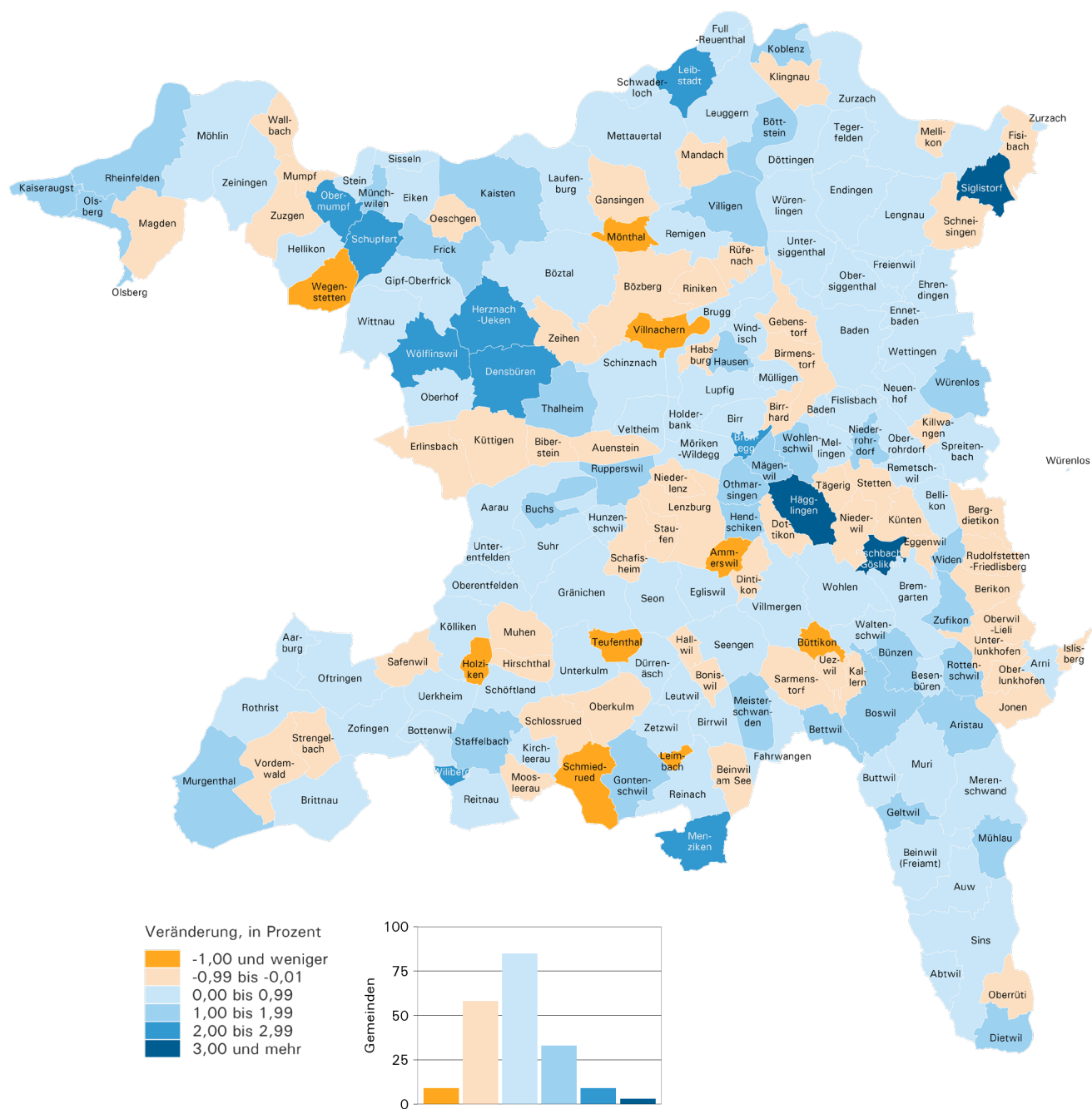
G3 Indexierte Bevölkerungsentwicklung nach Bezirk, erste Halbjahre 1980 – 2025 (30.06.1980 = 100 Punkte)



* Die sprunghaften Veränderungen der Indexpunkte von Brugg und Laufenburg im Jahr 2022 sind auf die Fusion der Gemeinden Bözen, Effingen, Elftingen (Bezirk Brugg) und Hornussen zur Gemeinde Bötzal (Bezirk Laufenburg) zurückzuführen.

Die indexierte Entwicklung der Bevölkerungsbestände liegt im ersten Halbjahr 2025 in den Bezirken Muri, Laufenburg, Lenzburg, Bremgarten und Rheinfelden über dem kantonalen Wert. Diese fünf Bezirke trugen bereits in der Vergangenheit überdurchschnittlich zum relativen Bevölkerungswachstum des Kantons bei. Absolut gesehen verzeichnete der Bezirk Baden im ersten Halbjahr 2025 den grössten Zuwachs (+720 Personen), während der Bezirk Laufenburg prozentual am stärksten wuchs (+0,96 %).

G4 Bevölkerungsentwicklung in den Aargauer Gemeinden, 1. Januar bis 30. Juni 2025



Quelle: Statistik Aargau

Von den 197 Gemeinden zeigten drei eine Bevölkerungszunahme von 3,00 Prozent und mehr. In 127 Gemeinden betrug die Zunahme 0,00 bis 2,99 Prozent und in 67 Gemeinden war die Bevölkerungszahl rückläufig. Von diesen wiesen aber deren 58 nur geringe Abnahmen auf (–0,01 bis –0,99 %).

Bevölkerungsbewegungen und -bestand nach Nationalität und Gemeinde, erstes Halbjahr 2025

Gemeinde	Mutationen Schweizer/innen				Mutationen Ausländer/innen					Bereini- gungen	Bestand per 30.06.2025		
	Geburten	Todesfälle	Zuzüge	Wegzüge	Geburten	Todesfälle	Zuzüge	Wegzüge	Einbürgere- rungen		Total	Schwei- zer/innen	Auslän- der/innen
Kanton Aargau	2 089	2 467	13 092	13 229	817	326	13 333	10 063	1 418	374	739 156	532 039	207 117
Bezirk Aarau	255	304	1 591	1 657	76	33	1 400	1 043	136	45	85 097	62 024	23 073
Aarau	87	79	497	537	17	11	368	266	27	8	22 786	17 407	5 379
Biberstein	4	4	24	32	–	1	8	12	–	2	1 644	1 462	182
Buchs (AG)	28	26	160	128	10	6	235	167	23	2	8 580	5 371	3 209
Densbüren	3	6	31	13	–	–	5	6	1	5	788	697	91
Erlinsbach (AG)	17	21	62	93	4	–	59	32	10	3	4 643	3 749	894
Gränichen	23	32	148	148	2	2	143	91	9	–7	8 703	6 494	2 209
Hirschthal	4	7	36	36	1	1	13	16	1	–	1 758	1 543	215
Küttigen	14	20	121	147	3	2	60	53	10	12	6 993	5 776	1 217
Muhen	9	21	48	51	1	2	39	34	–	7	4 087	3 461	626
Oberentfelden	25	32	171	173	20	2	160	124	7	–3	8 998	5 601	3 397
Suhr	30	40	193	205	17	5	240	184	39	5	11 618	7 315	4 303
Unterentfelden	11	16	100	94	1	1	70	58	9	11	4 499	3 148	1 351
Bezirk Baden	412	491	2 424	2 514	201	96	3 020	2 305	401	69	154 791	107 027	47 764
Baden	72	67	452	518	30	9	581	375	74	–12	24 044	16 773	7 271
Bellikon	7	5	21	23	–	1	24	22	2	3	1 595	1 366	229
Bergdietikon	9	22	48	57	1	2	26	24	9	6	2 983	2 387	596
Birmenstorf (AG)	5	8	61	67	2	–	50	67	15	12	3 043	2 401	642
Ehrendingen	11	15	78	69	2	2	60	44	19	1	4 955	4 040	915
Ennetbaden	14	5	59	48	4	4	45	45	19	3	3 727	2 916	811
Fislisbach	12	44	105	73	5	6	105	106	4	5	6 143	4 383	1 760
Freienwil	4	1	24	21	1	–	6	10	–	1	1 104	964	140
Gebenstorf	16	23	75	126	2	3	125	94	20	–2	5 791	4 097	1 694
Killwangen	2	5	54	60	3	3	54	57	9	5	2 297	1 626	671
Künten	4	3	32	39	2	–	25	35	2	13	1 960	1 569	391
Mägenwil	7	4	50	32	4	1	46	34	4	1	2 272	1 637	635
Mellingen	11	23	108	94	16	6	131	90	19	–7	6 380	4 146	2 234
Neuenhof	22	29	105	105	22	7	266	221	20	–12	9 205	4 382	4 823
Niederrohrdorf	25	18	84	91	3	–	82	44	11	7	4 743	3 772	971
Oberrohrdorf	13	14	70	58	1	2	33	39	10	1	4 276	3 424	852
Obersiggenthal	18	39	133	116	12	7	181	135	33	–4	9 029	6 010	3 019
Remetschwil	3	5	38	39	1	–	26	17	2	–	2 103	1 748	355
Spreitenbach	28	22	135	157	27	14	323	229	37	6	12 693	6 068	6 625
Stetten (AG)	9	5	42	74	4	1	42	40	2	–2	2 521	1 944	577
Untersiggenthal	18	29	97	123	10	6	163	107	15	14	7 806	5 312	2 494
Wettingen	60	80	294	310	42	18	386	311	56	–2	21 896	15 210	6 686
Wohlenschwil	6	3	37	32	2	–	31	21	1	4	1 879	1 437	442
Würenlingen	14	10	108	95	3	3	105	83	12	10	5 307	3 824	1 483
Würenlos	22	12	114	87	2	1	104	55	6	18	7 039	5 591	1 448
Bezirk Bremgarten	221	279	1 583	1 580	89	36	1 408	1 050	168	73	84 487	61 165	23 322
Arni (AG)	5	5	37	30	1	–	24	20	6	–	1 997	1 687	310
Berikon	12	20	89	106	–	4	53	42	5	5	4 993	3 936	1 057
Bremgarten (AG)	29	31	193	177	5	4	135	107	10	–	8 914	6 857	2 057
Büttikon	2	3	16	26	1	–	5	9	1	1	1 153	935	218
Dottikon	13	17	66	86	11	2	93	93	18	5	4 225	2 502	1 723
Eggenwil	5	4	22	24	1	1	21	21	8	–1	1 053	852	201
Fischbach-Göslikon	5	3	96	30	–	–	51	11	1	3	1 847	1 448	399
Hägglingen	9	9	98	39	1	–	44	24	2	7	2 676	2 226	450
Islisberg	1	–	14	22	–	–	10	8	–	–	689	588	101
Jonen	3	4	38	48	1	1	8	13	–	10	2 340	1 978	362
Niederwil (AG)	9	16	65	90	3	–	49	30	12	7	3 029	2 400	629
Oberlunkhofen	8	7	26	41	1	1	27	21	3	–3	2 207	1 847	360

Bevölkerungsbewegungen und -bestand nach Nationalität und Gemeinde, erstes Halbjahr 2025													
Gemeinde	Mutationen Schweizer/innen				Mutationen Ausländer/innen					Bereinigungen	Bestand per 30.06.2025		
	Geburten	Todesfälle	Zuzüge	Wegzüge	Geburten	Todesfälle	Zuzüge	Wegzüge	Einbürgerungen		Total	Schweizer/innen	Ausländer/innen
Oberwil-Lieli	10	14	45	68	2	–	12	14	4	9	2 610	2 271	339
Rudolfstetten-Friedl.	16	15	51	100	8	1	96	81	2	–3	4 633	3 211	1 422
Sarmenstorf	8	12	58	81	–	2	44	32	4	3	3 182	2 654	528
Tägerig	4	8	28	31	–	1	27	22	9	–	1 533	1 234	299
Uezwil	4	5	8	7	–	–	3	6	–	–	554	465	89
Unterlunkhofen	2	4	28	38	1	–	3	6	–	3	1 678	1 416	262
Villmergen	18	15	113	131	17	2	141	141	20	5	8 263	5 352	2 911
Widen	4	14	119	78	3	1	57	21	12	7	3 895	3 184	711
Wohlen (AG)	32	60	271	244	29	15	434	285	45	14	18 043	10 228	7 815
Zufikon	22	13	102	83	4	1	71	43	6	1	4 973	3 894	1 079
Bezirk Brugg	150	182	1 024	1 039	62	15	907	701	114	29	53 375	38 563	14 812
Auenstein	8	9	39	39	1	1	6	11	1	1	1 741	1 490	251
Birr	12	9	57	61	11	4	99	92	14	–13	4 845	2 609	2 236
Birrhard	3	2	21	21	1	–	14	18	–	–3	964	692	272
Bözberg	10	6	33	41	1	–	18	17	–	–1	1 694	1 471	223
Brugg	35	52	271	265	18	2	263	188	40	19	13 608	9 151	4 457
Habsburg	–	2	8	13	–	–	4	2	2	1	427	380	47
Hausen (AG)	12	13	100	81	7	4	62	32	11	3	3 829	2 812	1 017
Lupfig	9	12	59	60	4	1	53	36	7	9	3 426	2 609	817
Mandach	1	2	4	4	–	–	4	4	2	–	327	292	35
Mönthal	1	2	3	8	–	–	7	4	–	–2	388	328	60
Mülligen	3	3	27	21	–	–	22	21	1	1	1 098	863	235
Remigen	7	2	35	29	2	–	12	18	3	2	1 387	1 104	283
Riniken	7	7	29	51	3	–	21	20	5	3	1 552	1 225	327
Rüfenach	2	4	17	19	–	–	6	4	1	–	885	757	128
Schinznach	5	8	51	47	–	–	30	27	–	2	2 474	1 992	482
Thalheim (AG)	2	–	12	7	2	–	10	2	–	–1	977	864	113
Veltheim (AG)	2	2	29	41	2	–	31	23	1	2	1 598	1 232	366
Villigen	3	7	47	37	2	–	77	53	–	4	2 273	1 639	634
Villnachern	6	5	16	33	–	1	20	23	1	–	1 690	1 390	300
Windisch	22	35	166	161	8	2	148	106	25	2	8 192	5 663	2 529
Bezirk Kulm	122	192	945	920	74	20	1 030	803	95	–7	46 916	32 782	14 134
Beinwil am See	6	23	81	77	3	–	46	57	3	4	3 672	3 007	665
Birrwil	7	6	24	26	–	–	24	21	1	3	1 427	1 119	308
Dürrenäsch	5	7	32	31	–	1	21	8	–	–	1 381	1 194	187
Gontenschwil	6	10	62	42	2	1	63	42	–	2	2 236	1 762	474
Holziken	6	8	31	49	2	1	26	31	1	2	1 741	1 353	388
Leimbach (AG)	1	–	10	9	–	–	4	14	–	–	517	450	67
Leutwil	2	2	21	13	–	–	2	3	–	–1	759	687	72
Menziken	21	35	177	144	22	4	316	171	46	4	8 808	5 185	3 623
Oberkulm	9	15	64	58	6	2	33	50	6	9	3 007	2 191	816
Reinach (AG)	15	40	168	146	27	9	291	223	16	–27	9 749	5 321	4 428
Schlossrued	3	2	16	25	–	–	8	7	2	–	886	780	106
Schmiedrued	7	2	16	32	–	–	4	6	–	–	1 151	1 024	127
Schöftland	14	21	107	102	5	–	53	50	12	–2	4 617	3 711	906
Teufenthal (AG)	4	4	39	69	1	2	63	57	–	–	1 778	1 270	508
Unterkulm	10	11	66	68	6	–	64	50	7	–	3 807	2 544	1 263
Zetzwil	6	6	31	29	–	–	12	13	1	–1	1 380	1 184	196
Bezirk Laufenburg	118	106	691	574	33	12	699	507	78	13	37 406	28 704	8 702
Böztal	8	5	48	49	1	–	51	39	3	5	2 961	2 347	614
Eiken	6	8	58	51	3	1	51	33	–	–	2 544	1 893	651
Frick	26	24	165	113	9	4	140	93	12	–2	6 023	4 291	1 732
Gansingen	3	3	15	18	–	–	21	21	–	1	1 129	949	180

Bevölkerungsbewegungen und -bestand nach Nationalität und Gemeinde, erstes Halbjahr 2025

Gemeinde	Mutationen Schweizer/innen				Mutationen Ausländer/innen					Bereini- gungen	Bestand per 30.06.2025		
	Geburten	Todesfälle	Zuzüge	Wegzüge	Geburten	Todesfälle	Zuzüge	Wegzüge	Einbürgere- rungen		Total	Schwei- zer/innen	Auslän- der/innen
Gipf-Oberfrick	10	7	49	44	2	–	46	33	10	–2	3 913	3 258	655
Herznach-Ueken	10	9	86	53	1	–	56	20	6	–	2 742	2 191	551
Kaisten	9	7	45	23	2	–	30	18	18	5	2 991	2 375	616
Laufenburg	14	9	29	42	7	4	117	96	10	–	3 875	2 483	1 392
Mettauertal	7	9	37	32	1	2	45	39	2	3	2 186	1 734	452
Münchwil (AG)	3	–	17	16	3	–	23	19	1	–	1 088	759	329
Oberhof	–	2	6	2	–	–	2	2	1	–	587	534	53
Oeschgen	3	7	26	25	1	–	22	17	3	–6	1 180	985	195
Schwaderloch	–	2	14	18	–	–	31	20	1	–2	728	489	239
Sisseln	7	5	16	28	3	1	21	16	4	3	1 654	1 144	510
Wittnau	5	3	20	22	–	–	16	8	6	1	1 431	1 270	161
Wölflinswil	5	4	37	15	–	–	11	12	–	8	1 110	976	134
Zeihen	2	2	23	23	–	–	16	21	1	–1	1 264	1 026	238
Bezirk Lenzburg	218	203	1 338	1 532	65	29	1 203	1 002	118	70	70 150	52 425	17 725
Ammerswil	2	5	12	23	–	–	14	7	4	–2	802	663	139
Boniswil	4	5	48	52	2	2	22	24	–	1	1 767	1 431	336
Brunegg	6	1	23	23	–	1	30	11	4	–3	945	687	258
Dintikon	7	6	26	49	2	1	28	38	7	10	2 407	1 721	686
Egliswil	3	2	35	35	–	–	28	16	5	–	1 616	1 348	268
Fahrwangen	9	9	58	51	3	–	51	57	–	–2	2 533	1 847	686
Hallwil	2	2	24	24	–	–	29	30	–	–1	1 024	790	234
Hendschiken	5	–	28	19	1	–	37	37	–	–1	1 391	1 071	320
Holderbank (AG)	5	7	29	36	5	–	29	36	5	17	1 570	1 013	557
Hunzenschwil	14	6	75	89	5	2	94	72	10	12	4 416	2 976	1 440
Lenzburg	32	35	214	283	15	10	174	165	25	3	11 246	7 823	3 423
Meisterschwanden	10	9	84	77	1	1	44	21	2	4	3 340	2 724	616
Möriken-Wildegg	13	21	82	89	2	1	108	88	9	1	4 937	3 755	1 182
Niederlenz	8	19	97	124	9	2	79	57	12	–	4 955	3 487	1 468
Othmarsingen	7	4	91	91	5	–	91	63	3	8	3 210	2 294	916
Rupperswil	28	11	96	107	4	1	129	77	9	13	6 304	4 701	1 603
Schafisheim	9	7	59	62	1	2	33	45	2	–2	3 133	2 454	679
Seengen	13	11	85	86	2	–	43	39	1	–2	4 503	3 937	566
Seon	15	26	94	102	6	4	99	81	16	2	5 661	4 189	1 472
Staufen	26	17	78	110	2	2	41	38	4	12	4 390	3 514	876
Bezirk Muri	125	119	825	757	32	5	700	483	76	24	40 010	31 878	8 132
Abtwil	3	–	13	14	–	–	19	11	1	1	1 131	907	224
Aristau	7	2	38	42	–	–	48	26	14	8	1 631	1 342	289
Auw	6	4	47	33	2	–	23	25	12	2	2 319	1 819	500
Beinwil (Freiamt)	6	5	27	22	–	–	12	16	–	2	1 317	1 131	186
Besenbüren	–	2	19	14	–	–	6	9	–	1	643	571	72
Bettwil	2	2	18	16	–	–	15	7	3	–1	725	649	76
Boswil	14	10	71	61	5	–	76	32	3	–3	3 179	2 493	686
Bünzen	2	–	24	26	2	–	35	28	–	4	1 263	998	265
Buttwil	5	7	28	27	–	1	19	10	2	–2	1 303	1 123	180
Dietwil	3	2	33	12	1	1	28	24	5	2	1 447	1 175	272
Geltwil	1	1	7	5	1	–	1	1	1	–	244	211	33
Kallern	–	1	9	8	–	–	2	2	–	–2	422	378	44
Merenschwand	12	13	59	65	2	1	83	69	1	–1	3 931	3 036	895
Mühlau	3	4	31	38	1	–	30	15	2	6	1 363	1 068	295
Muri (AG)	31	31	172	161	9	1	156	105	18	–2	8 761	6 652	2 109
Oberrüti	9	3	15	32	–	–	19	17	1	–2	1 618	1 373	245
Rottenschwil	2	2	46	31	2	1	11	12	–	3	980	806	174
Sins	10	14	90	83	5	–	69	44	10	5	4 523	3 539	984
Waltenschwil	9	16	78	67	2	–	48	30	3	3	3 210	2 607	603

Bevölkerungsbewegungen und -bestand nach Nationalität und Gemeinde, erstes Halbjahr 2025

Gemeinde	Mutationen Schweizer/innen				Mutationen Ausländer/innen					Bereinigungen	Bestand per 30.06.2025		
	Geburten	Todesfälle	Zuzüge	Wegzüge	Geburten	Todesfälle	Zuzüge	Wegzüge	Einbürgerungen		Total	Schweizer/innen	Ausländer/innen
Bezirk Rheinfelden	133	196	743	750	58	27	850	514	82	31	50 032	35 670	14 362
Hellikon	4	8	16	11	–	–	3	4	–	–	852	766	86
Kaiseraugst	19	17	124	103	8	2	124	71	5	2	5 904	4 049	1 855
Magden	5	22	58	66	–	2	46	22	5	–	3 881	3 277	604
Möhllin	23	44	113	134	10	6	132	96	15	5	11 389	8 238	3 151
Mumpf	7	11	20	50	3	2	44	26	1	1	1 554	977	577
Obermumpf	7	4	23	13	1	1	20	6	–	–	1 112	878	234
Olsberg	1	2	2	6	–	–	9	–	–	1	365	298	67
Rheinfelden	37	47	233	176	24	11	256	144	34	8	13 999	9 171	4 828
Schupfart	4	3	31	20	1	–	18	9	1	–1	910	742	168
Stein (AG)	6	12	25	44	9	3	103	57	15	1	3 522	1 974	1 548
Wallbach	4	4	30	42	–	–	26	26	2	2	2 069	1 651	418
Wegenstetten	4	7	12	20	–	–	9	10	–	–	1 001	895	106
Zeiningen	7	9	50	52	2	–	46	25	4	5	2 570	2 013	557
Zuzgen	5	6	6	13	–	–	14	18	–	7	904	741	163
Bezirk Zofingen	242	267	1 341	1 350	79	30	1 268	1 042	94	26	78 726	56 304	22 422
Aarburg	39	21	153	155	13	3	199	185	13	10	8 922	4 858	4 064
Bottenwil	3	7	30	17	–	–	10	9	3	–3	873	780	93
Brittnau	22	17	75	74	–	1	57	40	7	8	4 382	3 790	592
Kirchleerau	1	2	12	17	–	–	15	6	1	1	945	784	161
Kölliken	21	18	94	95	3	1	103	63	3	1	5 129	3 873	1 256
Moosleerau	2	3	21	19	–	–	8	19	–	1	951	783	168
Murgenthal	5	8	70	61	2	2	69	41	–	8	3 172	2 423	749
Oftringen	43	44	205	231	27	3	273	254	18	–5	15 136	9 043	6 093
Reitnau	4	5	44	29	1	–	9	15	2	–	1 632	1 427	205
Rothrist	27	37	143	142	10	8	148	99	15	6	9 956	7 322	2 634
Safenwil	10	24	103	106	6	1	65	63	11	–	4 595	3 241	1 354
Staffelbach	3	1	34	28	–	–	22	18	3	4	1 380	1 159	221
Strengelbach	10	18	60	78	9	3	74	66	3	–	5 074	3 527	1 547
Uerkheim	3	7	30	31	–	–	28	13	–	1	1 459	1 270	189
Vordemwald	4	10	23	31	–	–	9	13	1	1	2 012	1 805	207
Wiliberg	1	–	4	–	–	–	–	–	–	–	175	161	14
Zofingen	44	45	240	236	8	8	179	138	14	–7	12 933	10 058	2 875
Bezirk Zurzach	93	128	587	556	48	23	848	613	56	1	38 166	25 497	12 669
Böttstein	11	18	51	50	8	–	100	53	12	–3	4 367	2 466	1 901
Döttingen	11	13	55	61	9	5	129	100	4	5	4 589	2 529	2 060
Endingen	10	10	42	41	–	2	39	33	5	–2	2 722	2 151	571
Fisibach	1	–	7	9	2	–	7	6	–	–5	604	395	209
Full-Reuenthal	2	5	21	18	–	–	19	12	2	–2	1 018	779	239
Klingnau	11	15	47	50	2	7	48	49	7	4	3 693	2 555	1 138
Koblentz	3	4	21	23	5	1	74	48	–	1	1 844	950	894
Leibstadt	1	4	26	36	3	–	75	24	–	–4	1 647	938	709
Lengnau (AG)	8	14	60	48	–	–	23	26	1	–	2 961	2 478	483
Leuggern	7	7	23	24	3	–	56	45	4	–5	2 428	1 757	671
Mellikon	1	1	5	4	–	–	3	5	–	–	223	199	24
Schneisingen	6	9	24	26	1	–	16	20	2	1	1 564	1 323	241
Siglistorf	7	2	45	13	2	1	51	12	4	–	882	668	214
Tegerfelden	1	1	21	21	1	–	18	19	–	7	1 309	1 054	255
Zurzach	13	25	139	132	12	7	190	161	15	4	8 315	5 255	3 060

Methodische Hinweise

Der Bevölkerungsbestand und die Bevölkerungsmutationen (Geburten, Todesfälle, Zuzüge, Wegzüge, Einbürgerungen) im Kanton Aargau werden im Rahmen der kantonalen Bevölkerungsstatistik halbjährlich per 30. Juni und 31. Dezember ermittelt. Die Daten per 30. Juni werden in einer eigenen Publikation für das erste Halbjahr veröffentlicht, während die Daten des zweiten Halbjahres zusammen mit der Ganzjahresauswertung publiziert werden. In der kantonalen Bevölkerungsstatistik wird die Bevölkerung am zivilrechtlichen Wohnsitz ("ständige Wohnbevölkerung") abgebildet. Seit dem 31. Dezember 2012 wird der Bevölkerungsbestand auf Grund des kantonalen Einwohnerregisters bestimmt und seit dem 30. Juni 2013 auch die Bevölkerungsmutationen daraus abgeleitet.

Mit der Umstellung der kantonalen Bevölkerungsstatistik auf die Basis des kantonalen Einwohnerregisters wurde die Definition zur "ständigen ausländischen Wohnbevölkerung" an diejenige des Bundes angepasst (Anlehnung an Art. 2d, Abs. 2 und 3 der "Verordnung über die eidgenössische Volkszählung" vom 19. Dezember 2008, Stand 1. Februar 2009). Seit dem 31. Dezember 2012 erfasst die kantonale Bevölkerungsstatistik damit einerseits die ausländischen Staatsangehörigen ausserhalb des Asylprozesses mit einer Aufenthalts- oder Niederlassungsbewilligung für mindestens zwölf Monate oder mit Kurzaufenthaltsbewilligungen für eine kumulierte Aufenthaltsdauer von mindestens zwölf Monaten. Andererseits werden Personen im Asylprozess mit einer Gesamtaufenthaltsdauer von mindestens zwölf Monaten in die Statistik aufgenommen. Bei der angestrebten Abgrenzung ergeben sich aber bei den Ausländerkategorien "Asylsuchender, Asylsuchende", "Vorläufig Aufgenommene" und "Schutzbedürftige" Unschärfen, weil das Einreisedatum einer Person in die Schweiz im kantonalen Einwohnerregister zwar seit 2018 besteht, jedoch als fakultatives Merkmal geführt wird.

Personen mit Ausweis S (Schutzbedürftige, in der Regel ukrainische Flüchtlinge) werden – analog zu Personen mit Ausweis N oder F – während den ersten zwölf Monaten ihres Aufenthalts der nichtständigen, und nach Erreichen dieser Anwesenheitsdauer der ständigen Wohnbevölkerung zugerechnet.

Die kantonale Bevölkerungsstatistik weist ferner die Wohnbevölkerung nach Hauptwohnsitz (Niederlassungsgemeinde nach Art. 3, Buchstabe b des Registerharmonisierungsgesetzes vom 23. Juni 2006 [RHG]) aus. Wochenaufenthalter/innen werden nicht zur "ständigen Wohnbevölkerung" des Aufenthaltsorts gezählt. Änderungen der Kategorie von der "nicht ständigen" zur "ständigen Wohnbevölkerung" werden als Zuzüge ausgewiesen.

In der kantonalen Bevölkerungsstatistik werden sowohl ordentliche als auch erleichterte Einbürgerungen erfasst. Die Angaben weichen von denjenigen aus der "kantonalen Einbürgerungsstatistik" ab, welche vom Departement Volkswirtschaft und Inneres des Kantons Aargau erstellt wird. Letztere weist lediglich die ordentlichen Einbürgerungen aus.

Differenzen, die sich nach Aufrechnung der Zu- und Wegzüge sowie der Geburten, Todesfälle und Einbürgerungen des Bevölkerungsbestands des Vorhalbjahrs gegenüber dem aktuellen Bevölkerungsbestand ergeben, werden in der kantonalen Bevölkerungsstatistik als Bereinigungen ausgewiesen. Sie betreffen für das erste Halbjahr 2025 gesamthaft 374 Personen (186 bei der schweizerischen und 188 bei der ausländischen Bevölkerung) und sind in der Regel auf Nachträge und Änderungen in den Gemeinderegistern zurückzuführen. Die hohe Zahl von Bereinigungen im ersten Halbjahr 2023 ist jedoch die Folge der Aufnahme von Personen mit Ausweis S zur ständigen Wohnbevölkerung nach einem Aufenthalt in der Schweiz von mehr als zwölf Monaten. Dies erklärt auch den starken Rückgang der Bilanz der ausländischen Bevölkerung im ersten Halbjahr 2024 im Vergleich zur entsprechenden Vorjahresperiode, sowie die Bereinigungen.

Informationen zu dieser Publikation

Herausgeber:

Kanton Aargau
Departement Finanzen und Ressourcen
Statistik Aargau

Auskunft:

andrea.zanetta@ag.ch
062 835 13 26

Zeichenerklärungen:

– absolut null
... Zahl nicht erhältlich, ohne Bedeutung oder wurde aus anderen Gründen weggelassen

Publikationsreihe: stat.kurzinfo Nr. 160 | September 2025

ISSN: 2296–2964

Quelle: Kantonales Einwohnerregister

Copyright: © 2025 Statistik Aargau

Internet: www.ag.ch/statistik > Daten und Publikationen > Bevölkerung

