

# Bevölkerungsentwicklung erstes Halbjahr 2023

Bevölkerungsbewegungen und -bestand nach Nationalität, erstes Halbjahr 2023				
	Total	Schweizer	Ausländer	Ausländeranteil, in Prozent
<b>Bestand 31.12.2022</b>	<b>713 117</b>	<b>524 810</b>	<b>188 307</b>	<b>26,41</b>
<b>Geburtenüberschuss</b>	<b>437</b>	<b>-97</b>	<b>534</b>	<b>...</b>
- Geburten	3 026	2 217	809	26,73
- Todesfälle	2 589	2 314	275	10,62
<b>Wanderungsbilanz</b>	<b>4 260</b>	<b>-232</b>	<b>4 492</b>	<b>...</b>
- Zuzüge	27 841	13 439	14 402	51,73
- Wegzüge	23 581	13 671	9 910	42,03
Einbürgerungen	-	1 359	- 1 359	-
Bereinigungen <sup>1</sup>	3 119	260	2 859	91,66
Veränderungen Total	7 816	1 290	6 526	83,50
<b>Bestand 30.06.2023</b>	<b>720 933</b>	<b>526 100</b>	<b>194 833</b>	<b>27,03</b>

1. Die hohe Anzahl der Bereinigungen ist auf die Aufnahme von Personen mit Ausweis S zur ständigen Wohnbevölkerung nach einem Aufenthalt in der Schweiz von mindestens 12 Monaten zurückzuführen.

Geburtenüberschuss und Wanderungsbilanz nach Bezirk, erstes Halbjahr 2023										
Bezirk	Geburtenüberschuss		Wanderungsbilanz		Einbürgerungen	Bereinigungen	Bestand per 30.06.2023			Relative Veränderung <sup>1</sup>
	Schw.	Ausl.	Schw.	Ausl.			Total	Männer	Frauen	
Aarau	-20	67	1	473	91	360	82 823	41 027	41 796	1,08
Baden	3	105	-191	1 005	293	626	151 092	75 746	75 346	1,04
Bremgarten	8	51	-14	527	166	338	82 440	41 579	40 861	1,12
Brugg	-23	32	-5	271	137	212	52 106	26 329	25 777	0,94
Kulm	-27	41	94	390	124	180	45 150	22 702	22 448	1,52
Laufenburg	-20	19	-31	163	60	241	36 318	18 416	17 902	1,03
Lenzburg	43	42	-71	320	127	333	68 421	34 636	33 785	0,98
Muri	27	25	-21	266	52	141	38 940	19 744	19 196	1,14
Rheinfelden	-54	43	-189	168	116	303	49 152	24 551	24 601	0,55
Zofingen	-3	74	117	503	122	233	77 338	39 145	38 193	1,21
Zurzach	-31	35	78	406	71	152	37 153	18 966	18 187	1,75
<b>Kanton Aargau</b>	<b>-97</b>	<b>534</b>	<b>-232</b>	<b>4 492</b>	<b>1 359</b>	<b>3 119</b>	<b>720 933</b>	<b>362 841</b>	<b>358 092</b>	<b>1,10</b>

1. Veränderung Total im ersten Halbjahr, in Prozent

Bevölkerungsentwicklung, erste Halbjahre 1980–2023								
Jahr	Bestand per 01.01.	Geburten	Todesfälle	Zuzüge	Wegzüge	Bereinigungen	Bestand per 30.06.	Bilanz
1980	450 233	2 981	1 886	19 817	19 371	-38	451 736	1 503
1990	496 291	3 112	2 036	20 043	18 137	59	499 332	3 041
2000	545 254	2 697	2 084	19 729	19 825	-36	545 735	481
2005	569 069	2 650	2 126	20 082	19 826	-140	569 709	640
2010	604 263	3 025	2 166	22 635	20 582	12	607 081	2 818
2015	644 830	3 096	2 516	25 022	21 601	394	649 225	4 395
2018	670 050	3 239	2 513	25 581	23 296	405	673 466	3 416
2019	677 387	3 263	2 460	26 093	23 744	532	681 071	3 684
2020	685 424	3 273	2 458	25 672	23 125	292	689 078	3 654
2021	694 060	3 531	2 640	26 945	23 897	571	698 570	4 510
2022	703 186	3 185	2 656	27 036	23 073	509	708 187	5 001
2023	713 117	3 026	2 589	27 841	23 581	3 119	720 933	7 816

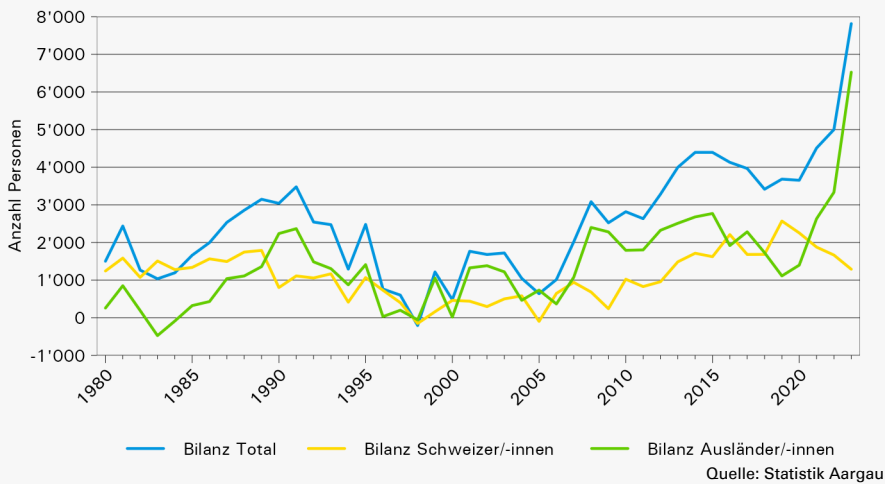
## Das Wichtigste in Kürze

Die Bevölkerung des Kantons Aargau hat im ersten Halbjahr 2023 um 7'816 Personen zugenommen und per Ende Juni einen Bestand von 720'933 Personen erreicht. Das Bevölkerungswachstum beträgt damit 1,10 Prozent. Die schweizerische Bevölkerung ist um 1'290 Personen oder 0,25 Prozent gewachsen, während die ausländische Bevölkerung um 6'526 Personen oder 3,47 Prozent zunahm. Darunter sind fast 2'900 Personen mit Ausweis S, die nach einem Aufenthalt in der Schweiz von mindestens 12 Monaten zur ständigen Wohnbevölkerung gezählt wurden. Die Zahl der Schweizerinnen und Schweizer beträgt neu 526'100 Personen, diejenige der Ausländerinnen und Ausländer 194'833. Dies entspricht einem Ausländeranteil von 27,03 Prozent. Die Zahl der Einbürgerungen betrug 1'359.

Die relativen Veränderungen der Bevölkerungszahlen in den Bezirken liegen zwischen 0,55 und 1,75 Prozent. Der Bezirk Zurzach verzeichnete mit 1,75 Prozent die grösste Zunahme, während sie im Bezirk Rheinfelden mit 0,55 Prozent am kleinsten war. Absolut gesehen lag der Bevölkerungszuwachs mit 1'548 Personen im Bezirk Baden am höchsten und mit 271 Personen im Bezirk Rheinfelden am niedrigsten.

Auch ohne Berücksichtigung der Bereinigungen ist die absolute Bevölkerungszunahme im ersten Halbjahr 2023 höher als in der entsprechenden Vorjahrsperiode. Die Zahl der Geburten sank um 4,99 und jene der Todesfälle um 2,52 Prozent. Die Wanderungsbilanz stieg dagegen um 7,49 Prozent (+297).

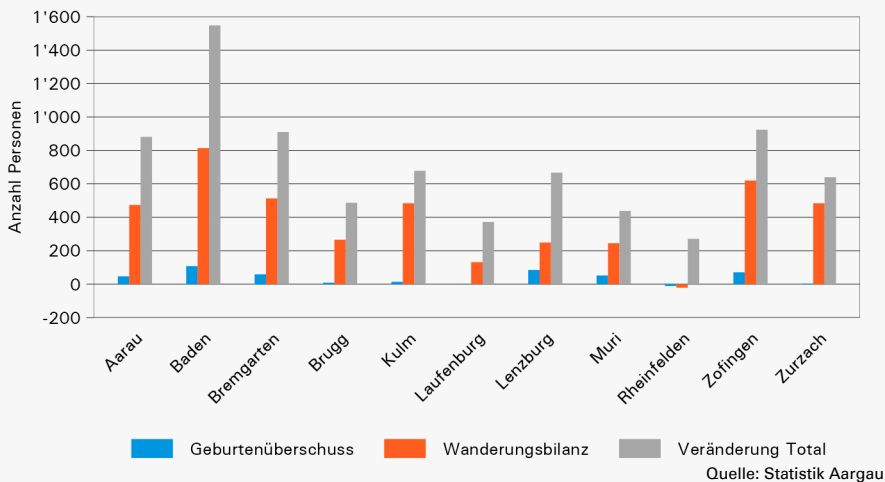
G1 Bevölkerungsbilanz nach Nationalität, erste Halbjahre 1980 – 2023



### Kantonale Bevölkerungsbilanz

Die Bevölkerungsbilanz hat im ersten Halbjahr 2023 erneut stark zugenommen. Nachdem in den ersten Halbjahren 2018 bis 2020 die Bilanz der schweizerischen Bevölkerung höher lag als jene der Ausländischen, war dies ab dem ersten Halbjahr 2021 umgekehrt, was sich auch im ersten Halbjahr 2023 fortsetzte. Die Bilanz der ausländischen Bevölkerung beträgt 6'526 Personen und liegt um 3'192 Personen höher als im ersten Halbjahr 2022 (+95,74 %). Die Bilanz der schweizerische Bevölkerung beträgt 1'290 Personen (-22,62 %) und beinhaltet 1'359 Einbürgerungen.

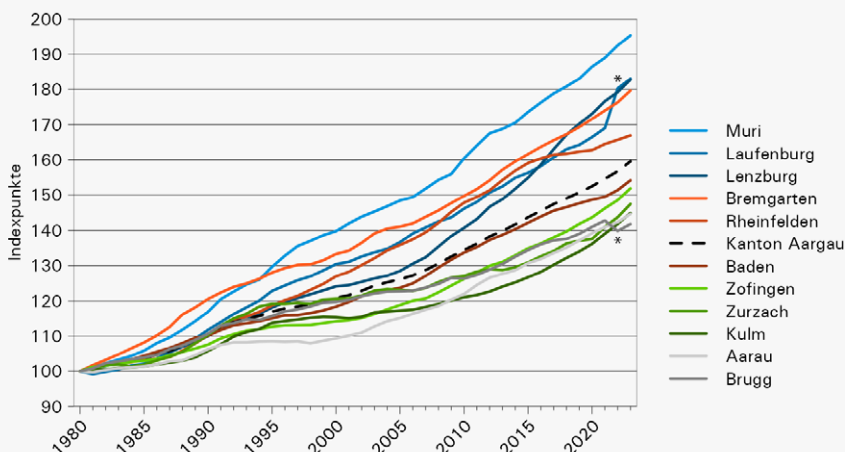
G2 Geburtenüberschuss, Wanderungsbilanz und Veränderung Total nach Bezirk, erstes Halbjahr 2023



### Bevölkerungsentwicklung nach Bezirk

Im ersten Halbjahr 2023 sind 4'260 Personen mehr zu- als weggezogen. Die Wanderungsbilanz in den Bezirken variiert zwischen -21 Personen im Bezirk Rheinfelden und 814 im Bezirk Baden. Dem Spitzenreiter folgen die Bezirke Zofingen (620 Personen), Bremgarten (513), Kulm und Zurzach (je 484) und Aarau (474). Der Geburtenüberschuss ist im Bezirk Rheinfelden mit -11 am niedrigsten. Die höchsten Werte weisen die Bezirke Baden (108), Lenzburg (85) und Zofingen (71) auf. Die totale Veränderung berücksichtigt auch die Aufnahme der Personen mit Ausweis S zur ständigen Wohnbevölkerung.

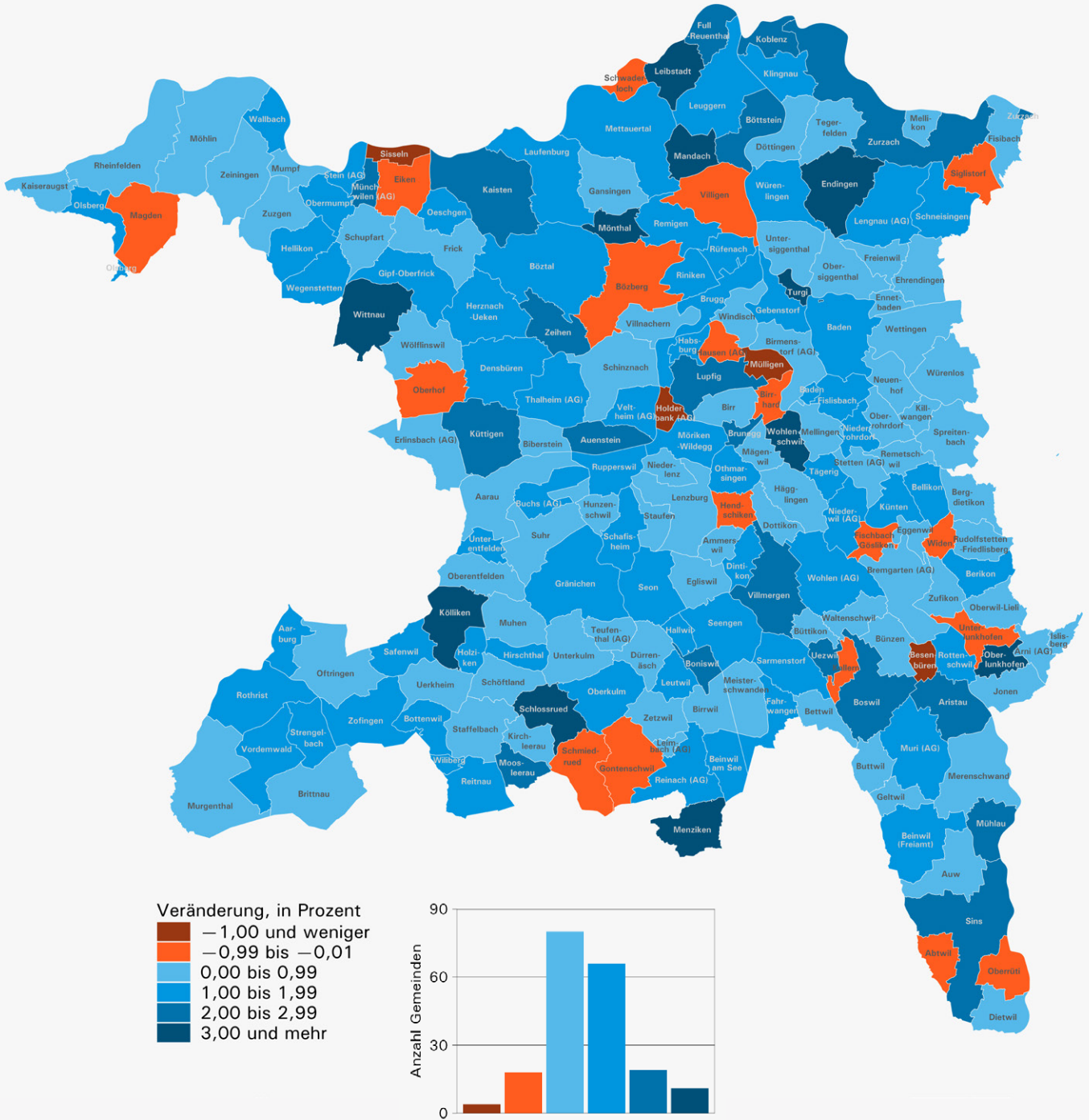
G3 Indexierte Bevölkerungsentwicklung nach Bezirk, erste Halbjahre 1980 – 2023 (30.06.1980 = 100 Punkte)



Die indexierte Entwicklung der Bevölkerungsbestände zeigt im ersten Halbjahr 2023 für die Bezirke Muri, Laufenburg, Lenzburg, Bremgarten und Rheinfelden höhere Werte als für den Kanton Aargau. Diese fünf Bezirke trugen bereits in der Vergangenheit überdurchschnittlich stark zum relativen Bevölkerungswachstum des Kantons bei. Absolut verzeichnete der Bezirk Baden im ersten Halbjahr 2023 die grösste Bevölkerungszunahme (+1'548 Personen). Relativ gesehen wuchs der Bezirk Zurzach am stärksten (+1,75 %).

\* Die sprunghaften Veränderungen der Indexpunkte von Brugg und Laufenburg im Jahr 2022 sind auf die Fusion der Gemeinde Bözen, Effingen, Elfingen (Bezirk Brugg) und Hornussen zur Gemeinde Böztal (Bezirk Laufenburg) zurückzuführen.

G4 Bevölkerungsentwicklung in den Aargauer Gemeinden, 1. Januar bis 30. Juni 2023



Quelle: Statistik Aargau

Von den 198 Gemeinden zeigten 11 eine Bevölkerungszunahme von 3,00 Prozent und mehr. In 165 Gemeinden betrug die Zunahme 0,00 bis 2,99 Prozent und in 22 Gemeinden war die Bevölkerungszahl rückläufig. Von diesen wiesen aber deren 18 nur geringe Abnahmen auf (-0,01 bis -0,99%).

## Bevölkerungsbewegungen und -bestand nach Nationalität und Gemeinde, erstes Halbjahr 2023

Gemeinde	Mutationen Schweizer				Mutationen Ausländer					Bereinigungen	Bestand per 30.06.2023		
	Geburten	Todesfälle	Zuzüge	Wegzüge	Geburten	Todesfälle	Zuzüge	Wegzüge	Einbürgerungen		Total	Schweizer	Ausländer
<b>Kanton Aargau</b>	<b>2 217</b>	<b>2 314</b>	<b>13 439</b>	<b>13 671</b>	<b>809</b>	<b>275</b>	<b>14 402</b>	<b>9 910</b>	<b>1 359</b>	<b>3 119</b>	<b>720 933</b>	<b>526 100</b>	<b>194 833</b>
<b>Bezirk Aarau</b>	<b>261</b>	<b>281</b>	<b>1 611</b>	<b>1 610</b>	<b>90</b>	<b>23</b>	<b>1 699</b>	<b>1 226</b>	<b>91</b>	<b>360</b>	<b>82 823</b>	<b>61 133</b>	<b>21 690</b>
Aarau	82	83	515	534	30	3	470	317	28	48	22 068	17 106	4 962
Biberstein	4	7	16	23	–	–	20	9	2	4	1 634	1 448	186
Buchs (AG)	33	21	124	156	18	2	311	248	11	50	8 428	5 357	3 071
Densbüren	3	–	19	12	–	–	8	4	–	–1	764	676	88
Erlinsbach (AG)	17	23	76	89	3	–	73	28	4	10	4 527	3 671	856
Gränichen	28	30	154	140	9	5	140	84	6	30	8 541	6 468	2 073
Hirschthal	1	5	42	36	–	–	12	11	1	14	1 706	1 500	206
Küttigen	24	23	197	102	3	–	96	77	5	49	6 730	5 602	1 128
Muhen	8	13	71	81	1	–	40	33	11	25	4 073	3 459	614
Oberentfelden	21	31	131	159	13	5	211	141	15	31	8 850	5 673	3 177
Suhr	27	29	182	194	10	6	189	171	6	68	11 028	7 041	3 987
Unterefelden	13	16	84	84	3	2	129	103	2	32	4 474	3 132	1 342
<b>Bezirk Baden</b>	<b>444</b>	<b>441</b>	<b>2 717</b>	<b>2 908</b>	<b>170</b>	<b>65</b>	<b>3 147</b>	<b>2 142</b>	<b>293</b>	<b>626</b>	<b>151 092</b>	<b>105 839</b>	<b>45 253</b>
Baden	76	55	495	460	20	4	522	362	37	120	20 286	14 744	5 542
Bellikon	–	4	23	25	2	–	31	9	–	–1	1 592	1 379	213
Bergdietikon	10	11	50	65	2	2	47	40	11	12	2 942	2 354	588
Birmenstorf (AG)	9	7	54	70	4	1	34	41	3	28	3 018	2 398	620
Ehrendingen	16	17	88	93	–	1	65	33	18	8	4 875	3 994	881
Ennetbaden	16	8	85	120	3	3	73	58	18	32	3 646	2 793	853
Fislisbach	10	19	141	98	7	2	107	70	5	35	6 107	4 402	1 705
Freienwil	3	3	21	37	1	–	3	6	4	18	1 104	946	158
Gebenstorf	28	10	126	131	5	2	122	88	25	26	5 774	4 161	1 613
Killwangen	7	5	33	45	–	2	45	38	4	21	2 093	1 505	588
Künten	13	4	34	37	–	–	28	14	2	2	1 911	1 560	351
Mägenwil	4	–	37	26	4	2	40	45	2	3	2 208	1 627	581
Mellingen	9	15	99	103	5	2	114	83	5	20	6 084	3 975	2 109
Neuenhof	18	16	107	144	17	7	275	232	10	13	9 023	4 408	4 615
Niederrohrdorf	14	14	118	87	2	1	82	42	8	10	4 592	3 707	885
Oberrohrdorf	17	14	79	113	3	1	100	40	10	1	4 208	3 402	806
Obersiggenthal	11	46	135	149	13	1	154	87	16	43	8 887	5 982	2 905
Remetschwil	3	7	57	45	–	–	19	26	1	15	2 085	1 760	325
Spreitenbach	34	29	112	160	25	9	326	203	40	14	12 509	6 044	6 465
Stetten (AG)	9	8	51	58	–	–	44	37	–	8	2 432	1 908	524
Turgi	13	3	88	83	4	1	134	67	7	18	3 136	1 836	1 300
Untersiggenthal	18	25	130	156	7	3	152	114	4	25	7 484	5 235	2 249
Wettingen	48	83	322	354	35	17	404	239	50	92	21 385	15 077	6 308
Wohlenschwil	6	3	27	27	2	2	54	13	4	12	1 874	1 443	431
Würenlingen	24	15	108	105	5	2	81	62	3	25	5 080	3 733	1 347
Würenlos	28	20	97	117	4	–	91	93	6	26	6 757	5 466	1 291
<b>Bezirk Bremgarten</b>	<b>257</b>	<b>249</b>	<b>1 414</b>	<b>1 428</b>	<b>85</b>	<b>34</b>	<b>1 616</b>	<b>1 089</b>	<b>166</b>	<b>338</b>	<b>82 440</b>	<b>60 495</b>	<b>21 945</b>
Arni (AG)	3	4	32	33	–	–	18	14	12	–1	1 886	1 634	252
Berikon	19	22	112	92	2	2	79	38	3	22	4 967	3 983	984
Bremgarten (AG)	27	23	163	166	7	6	142	94	9	34	8 813	6 768	2 045
Büttikon	2	1	19	16	1	–	24	17	9	–2	1 128	916	212
Dottikon	12	11	66	96	5	4	119	82	10	21	4 123	2 493	1 630
Eggenwil	4	6	23	25	1	–	27	21	4	–	1 041	843	198
Fischbach-Göslikon	4	3	32	38	1	1	25	34	–	4	1 705	1 359	346
Häggingen	8	9	46	56	2	–	31	34	4	12	2 451	2 081	370
Islisberg	4	2	7	14	–	–	14	10	–	1	695	594	101
Jonen	8	5	38	27	2	2	19	30	1	17	2 343	1 960	383
Niederwil (AG)	19	5	61	63	3	–	48	45	12	15	3 058	2 462	596

Bevölkerungsbewegungen und -bestand nach Nationalität und Gemeinde, erstes Halbjahr 2023													
Gemeinde	Mutationen Schweizer				Mutationen Ausländer					Bereinigungen	Bestand per 30.06.2023		
	Geburten	Todesfälle	Zuzüge	Wegzüge	Geburten	Todesfälle	Zuzüge	Wegzüge	Einbürgerungen		Total	Schweizer	Ausländer
Oberlunkhofen	13	7	74	52	1	–	39	18	6	15	2 163	1 847	316
Oberwil-Lieli	8	7	37	49	1	–	35	12	7	11	2 618	2 268	350
Rudolfstetten-Friedl.	14	12	51	86	10	3	97	75	9	20	4 638	3 286	1 352
Sarmenstorf	12	5	62	55	2	2	61	30	3	8	3 124	2 621	503
Tägerig	5	5	36	22	1	1	33	27	1	–2	1 539	1 244	295
Uezwil	5	1	14	9	1	–	6	2	–	–	521	444	77
Unterlunkhofen	7	4	20	32	–	–	10	14	1	11	1 549	1 324	225
Villmergen	23	21	155	104	10	3	231	151	23	32	8 088	5 275	2 813
Widen	16	13	59	92	3	1	34	40	12	30	3 875	3 182	693
Wohlen (AG)	24	68	227	190	30	6	452	261	24	76	17 375	10 154	7 221
Zufikon	20	15	80	111	2	3	72	40	16	14	4 740	3 757	983
<b>Bezirk Brugg</b>	<b>147</b>	<b>170</b>	<b>1 024</b>	<b>1 029</b>	<b>50</b>	<b>18</b>	<b>957</b>	<b>686</b>	<b>137</b>	<b>212</b>	<b>52 106</b>	<b>38 351</b>	<b>13 755</b>
Auenstein	6	10	49	31	1	–	21	10	1	15	1 710	1 495	215
Birr	12	7	78	90	5	2	105	75	11	4	4 670	2 547	2 123
Birrhard	2	1	8	18	–	–	10	8	1	–	750	621	129
Bözberg	2	1	29	47	–	–	23	27	–	8	1 646	1 457	189
Brugg	30	48	285	232	18	6	271	176	64	62	13 218	9 153	4 065
Habsburg	2	1	9	5	–	–	3	4	–	1	432	394	38
Hausen (AG)	9	11	59	109	4	–	51	52	8	16	3 797	2 810	987
Lupfig	15	8	93	75	2	–	40	9	8	13	3 364	2 631	733
Mandach	2	–	6	7	–	–	7	1	–	7	357	310	47
Mönthal	2	2	7	3	2	–	1	–	–	5	408	351	57
Mülligen	2	2	12	15	2	–	17	25	1	–7	1 093	871	222
Remigen	2	5	33	34	1	–	35	11	2	2	1 387	1 101	286
Riniken	6	2	26	16	–	–	28	25	–	7	1 553	1 218	335
Rüfenach	5	4	22	19	–	–	12	2	–	–1	868	740	128
Schöznach	4	9	35	33	1	1	33	24	1	4	2 428	1 962	466
Thalheim (AG)	3	1	18	13	–	–	13	5	1	–	929	845	84
Veltheim (AG)	4	8	48	26	1	–	34	36	3	4	1 546	1 241	305
Villigen	3	10	28	39	2	3	62	65	11	8	2 173	1 570	603
Villnachern	7	3	37	30	–	–	12	15	–	3	1 677	1 390	287
Windisch	29	37	142	187	11	6	179	116	25	61	8 100	5 644	2 456
<b>Bezirk Kulm</b>	<b>143</b>	<b>170</b>	<b>1 004</b>	<b>910</b>	<b>57</b>	<b>16</b>	<b>1 081</b>	<b>691</b>	<b>124</b>	<b>180</b>	<b>45 150</b>	<b>32 256</b>	<b>12 894</b>
Beinwil am See	12	23	106	75	4	2	42	35	5	29	3 522	2 911	611
Birrwil	8	–	33	46	2	–	27	22	4	2	1 371	1 100	271
Dürrenäsch	5	3	25	26	1	–	19	23	–	7	1 354	1 185	169
Gontenschwil	7	10	55	59	–	1	45	44	3	5	2 115	1 727	388
Holziken	7	5	46	52	4	–	35	22	5	12	1 709	1 343	366
Leimbach (AG)	1	2	17	11	–	1	3	8	–	1	502	443	59
Leutwil	4	2	20	15	–	–	5	2	–	2	754	684	70
Menziken	22	30	181	130	13	3	323	161	51	49	8 179	4 973	3 206
Oberkulm	1	15	76	54	3	–	65	31	6	3	2 914	2 134	780
Reinach (AG)	20	33	174	178	19	4	332	210	30	34	9 442	5 333	4 109
Schlossrued	2	2	24	15	–	–	10	1	–	8	866	766	100
Schmiedrued	5	3	17	24	1	–	3	6	1	–	1 153	1 036	117
Schöffland	19	15	85	77	4	3	62	39	9	8	4 568	3 715	853
Teufenthal (AG)	8	8	44	50	–	–	29	30	7	16	1 756	1 278	478
Unterkulm	12	13	80	64	5	1	71	53	3	–4	3 563	2 425	1 138
Zetzwil	10	6	21	34	1	1	10	4	–	8	1 382	1 203	179
<b>Bezirk Laufenburg</b>	<b>112</b>	<b>132</b>	<b>677</b>	<b>708</b>	<b>32</b>	<b>13</b>	<b>672</b>	<b>509</b>	<b>60</b>	<b>241</b>	<b>36 318</b>	<b>28 265</b>	<b>8 053</b>
Böztal	10	10	68	52	3	–	48	41	9	15	2 891	2 348	543
Eiken	8	8	39	56	2	3	46	51	7	5	2 395	1 791	604
Frick	17	21	107	126	11	3	89	77	15	33	5 766	4 177	1 589

Bevölkerungsbewegungen und -bestand nach Nationalität und Gemeinde, erstes Halbjahr 2023													
Gemeinde	Mutationen Schweizer				Mutationen Ausländer					Bereinigungen	Bestand per 30.06.2023		
	Geburten	Todesfälle	Zuzüge	Wegzüge	Geburten	Todesfälle	Zuzüge	Wegzüge	Einbürgerungen		Total	Schweizer	Ausländer
Gansingen	9	3	15	23	–	–	18	12	–	–	1 093	961	132
Gipf-Oberfrick	11	11	45	73	2	1	71	42	3	40	3 855	3 222	633
Herznach-Ueken	11	3	36	49	–	1	42	24	6	21	2 596	2 130	466
Kaisten	5	8	85	49	1	1	64	38	1	25	2 921	2 306	615
Laufenburg	5	20	49	49	6	1	105	68	9	21	3 771	2 472	1 299
Mettauertal	11	9	35	36	2	1	28	14	1	16	2 140	1 731	409
Münchwil (AG)	4	1	31	27	1	1	33	25	3	13	1 065	753	312
Oberhof	–	2	7	13	–	–	–	–	1	5	574	520	54
Oeschgen	3	2	25	16	1	–	12	13	1	5	1 169	982	187
Schwaderloch	1	5	11	19	–	–	28	21	–	–1	712	505	207
Sisseln	4	13	18	43	2	–	27	49	3	16	1 650	1 147	503
Wittnau	6	6	46	38	–	1	33	5	–	7	1 427	1 257	170
Wölflinswil	5	6	23	17	–	–	11	22	1	11	1 037	943	94
Zeihen	2	4	37	22	1	–	17	7	–	9	1 256	1 020	236
<b>Bezirk Lenzburg</b>	<b>249</b>	<b>206</b>	<b>1 461</b>	<b>1 532</b>	<b>71</b>	<b>29</b>	<b>1 232</b>	<b>912</b>	<b>127</b>	<b>333</b>	<b>68 421</b>	<b>51 777</b>	<b>16 644</b>
Ammerswil	2	3	22	23	–	–	11	14	–	5	780	667	113
Boniswil	11	5	62	30	1	1	21	20	2	5	1 714	1 423	291
Brunegg	3	2	32	27	2	–	18	11	2	4	900	675	225
Dintikon	8	4	56	43	4	1	39	30	3	14	2 428	1 752	676
Egliswil	3	5	39	41	1	–	14	19	3	9	1 553	1 324	229
Fahrwangen	9	5	50	54	4	1	64	28	2	2	2 491	1 848	643
Hallwil	4	4	43	31	1	–	23	22	–	–1	1 018	799	219
Hendschiken	6	2	26	34	2	1	31	32	2	–4	1 337	1 050	287
Holderbank (AG)	4	1	20	34	2	1	35	51	4	–3	1 465	975	490
Hunzenschwil	16	12	73	104	6	4	102	84	6	27	4 328	2 981	1 347
Lenzburg	54	34	249	315	20	6	215	172	24	74	11 189	7 847	3 342
Meisterschwanden	6	11	46	57	2	2	49	34	11	24	3 294	2 684	610
Möriken-Wildegg	7	23	96	75	1	2	93	42	3	18	4 762	3 698	1 064
Niederlenz	17	15	72	106	3	2	98	63	13	11	4 827	3 436	1 391
Othmarsingen	11	8	58	69	3	2	87	47	3	24	3 155	2 259	896
Rapperswil	19	14	140	137	6	2	107	81	7	25	5 991	4 549	1 442
Schafisheim	12	10	76	56	1	1	63	45	12	11	3 097	2 458	639
Seengen	8	18	101	94	1	2	53	20	4	17	4 380	3 848	532
Seon	24	20	105	100	7	–	62	58	16	50	5 501	4 093	1 408
Staufen	25	10	95	102	4	1	47	39	10	21	4 211	3 411	800
<b>Bezirk Muri</b>	<b>136</b>	<b>109</b>	<b>777</b>	<b>798</b>	<b>35</b>	<b>10</b>	<b>704</b>	<b>438</b>	<b>52</b>	<b>141</b>	<b>38 940</b>	<b>31 384</b>	<b>7 556</b>
Abtwil	6	4	16	31	1	–	25	16	–	1	1 052	871	181
Aristau	7	2	30	29	2	–	40	17	1	9	1 650	1 312	338
Auw	7	3	47	45	2	2	23	17	4	4	2 295	1 798	497
Beinwil (Freiamt)	4	2	24	19	1	–	20	20	–	12	1 274	1 101	173
Besenbüren	2	2	6	16	–	–	6	2	–	–8	622	563	59
Bettwil	4	4	11	16	–	–	13	8	1	2	685	610	75
Boswil	9	7	76	53	6	–	67	26	2	7	3 124	2 471	653
Bünzen	4	–	26	37	1	–	31	20	–	–1	1 199	983	216
Buttwil	6	5	23	18	–	–	6	7	–	2	1 281	1 120	161
Dietwil	6	7	25	26	–	–	30	24	–	–3	1 444	1 179	265
Geltwil	–	–	8	6	–	–	1	1	–	–	227	203	24
Kallern	–	2	2	2	–	–	1	5	–	3	405	368	37
Merenschwand	17	11	42	73	2	2	97	58	7	11	3 807	2 991	816
Mühlau	4	–	25	28	1	1	16	12	2	25	1 286	1 026	260
Muri (AG)	30	31	174	176	9	4	160	93	26	27	8 501	6 558	1 943
Oberrüti	5	6	19	25	–	–	10	12	2	–2	1 585	1 364	221
Rottenschwil	–	2	43	39	–	–	25	15	1	6	935	778	157
Sins	17	11	98	74	8	–	82	43	4	28	4 459	3 536	923
Waltenschwil	8	10	82	85	2	1	51	42	2	18	3 109	2 552	557

Bevölkerungsbewegungen und -bestand nach Nationalität und Gemeinde, erstes Halbjahr 2023													
Gemeinde	Mutationen Schweizer				Mutationen Ausländer					Bereinigungen	Bestand per 30.06.2023		
	Geburten	Todesfälle	Zuzüge	Wegzüge	Geburten	Todesfälle	Zuzüge	Wegzüge	Einbürgerungen		Total	Schweizer	Ausländer
<b>Bezirk Rheinfelden</b>	<b>118</b>	<b>172</b>	<b>628</b>	<b>817</b>	<b>64</b>	<b>21</b>	<b>757</b>	<b>589</b>	<b>116</b>	<b>303</b>	<b>49 152</b>	<b>35 511</b>	<b>13 641</b>
Hellikon	1	6	15	11	–	–	8	4	3	7	827	750	77
Kaiseraugst	15	16	56	87	3	2	78	63	8	30	5 518	3 876	1 642
Magden	9	10	48	62	1	1	30	46	11	15	3 894	3 311	583
Möhlin	22	40	147	190	11	11	149	92	35	82	11 309	8 285	3 024
Mumpf	5	4	33	35	3	2	32	39	5	17	1 557	1 025	532
Obermumpf	2	2	19	20	2	–	20	11	–	10	1 094	872	222
Olsberg	3	–	3	6	–	–	6	2	–	1	368	313	55
Rheinfelden	31	54	154	225	27	4	230	193	28	78	13 744	9 043	4 701
Schupfart	4	1	15	15	2	–	5	6	–	–	865	707	158
Stein (AG)	9	14	38	61	7	–	105	70	12	34	3 446	1 968	1 478
Wallbach	5	13	34	34	5	1	32	17	7	17	2 099	1 690	409
Wegenstetten	3	2	15	15	–	–	17	8	4	3	1 028	906	122
Zeiningen	5	8	40	38	3	–	31	29	–	2	2 503	2 025	478
Zuzgen	4	2	11	18	–	–	14	9	3	7	900	740	160
<b>Bezirk Zofingen</b>	<b>257</b>	<b>260</b>	<b>1 480</b>	<b>1 363</b>	<b>107</b>	<b>33</b>	<b>1 517</b>	<b>1 014</b>	<b>122</b>	<b>233</b>	<b>77 338</b>	<b>55 880</b>	<b>21 458</b>
Aarburg	24	20	153	177	23	8	268	197	23	50	8 852	4 810	4 042
Bottenwil	4	4	12	9	–	–	8	6	1	4	862	780	82
Brittnau	20	13	99	98	4	–	49	20	3	–30	4 178	3 659	519
Kirchleerau	2	5	22	23	–	–	18	11	–	3	939	788	151
Kölliken	16	18	147	69	2	2	103	42	3	5	4 882	3 779	1 103
Moosleerau	8	3	20	24	1	–	22	7	–	5	946	786	160
Murgenthal	7	12	45	55	4	2	59	53	1	25	3 091	2 383	708
Otringen	49	45	149	237	35	9	317	258	44	26	15 055	9 047	6 008
Reitnau	8	5	32	16	–	–	23	23	1	11	1 614	1 424	190
Rothrist	30	41	178	144	16	2	182	117	13	51	9 739	7 286	2 453
Safenwil	14	14	92	99	7	1	116	63	11	21	4 512	3 211	1 301
Staffelbach	3	11	31	24	–	1	16	25	–	11	1 349	1 145	204
Strengelbach	22	13	85	71	8	3	116	68	9	–14	5 037	3 550	1 487
Uerkheim	3	3	35	28	–	–	14	15	–	–3	1 402	1 247	155
Vordemwald	8	7	43	33	–	–	14	5	1	6	2 002	1 809	193
Wiliberg	1	1	5	3	–	–	1	–	–	–	170	156	14
Zofingen	38	45	332	253	7	5	191	104	12	62	12 708	10 020	2 688
<b>Bezirk Zurzach</b>	<b>93</b>	<b>124</b>	<b>646</b>	<b>568</b>	<b>48</b>	<b>13</b>	<b>1 020</b>	<b>614</b>	<b>71</b>	<b>152</b>	<b>37 153</b>	<b>25 209</b>	<b>11 944</b>
Böttstein	7	14	73	57	5	2	136	61	6	15	4 247	2 433	1 814
Döttingen	18	17	58	70	11	2	117	94	15	–3	4 428	2 474	1 954
Endingen	2	6	56	42	–	1	56	20	3	44	2 701	2 133	568
Fisibach	2	–	3	12	1	–	21	12	–	2	594	392	202
Full-Reuenthal	1	6	18	17	–	–	23	12	3	13	980	767	213
Klingnau	9	9	37	50	2	4	70	52	12	42	3 649	2 521	1 128
Koblentz	3	5	19	22	4	1	66	19	1	5	1 739	958	781
Leibstadt	5	5	27	17	2	1	71	34	2	5	1 581	926	655
Lengnau (AG)	13	7	63	52	2	–	34	24	3	2	2 914	2 442	472
Leuggern	8	11	40	22	4	–	80	69	3	10	2 416	1 773	643
Mellikon	–	–	3	2	–	–	2	1	–	–1	232	205	27
Schneisingen	1	5	37	28	2	–	14	10	–	7	1 542	1 330	212
Siglistorf	2	–	16	17	2	–	20	22	–	–3	718	553	165
Tegerfelden	4	4	22	37	2	–	36	16	7	–1	1 295	1 061	234
Zurzach	18	35	174	123	11	2	274	168	16	15	8 117	5 241	2 876

## Methodische Hinweise

Der Bevölkerungsbestand und die Bevölkerungsmutationen (Geburten, Todesfälle, Zuzüge, Wegzüge, Einbürgerungen) im Kanton Aargau werden im Rahmen der kantonalen Bevölkerungsstatistik halbjährlich per 30. Juni und 31. Dezember ermittelt. Die Daten per 30. Juni werden in einer eigenen Publikation für das erste Halbjahr veröffentlicht, während die Daten des zweiten Halbjahres zusammen mit der Ganzjahresauswertung publiziert werden. In der kantonalen Bevölkerungsstatistik wird die "ständige Wohnbevölkerung" mit einer Aufenthaltsbewilligung von 12 Monaten und länger abgebildet. Seit dem 31. Dezember 2012 wird der Bevölkerungsbestand auf Grund des kantonalen Einwohnerregisters bestimmt und seit dem 30. Juni 2013 auch die Bevölkerungsmutationen daraus abgeleitet.

Mit der Umstellung der kantonalen Bevölkerungsstatistik auf die Basis des kantonalen Einwohnerregisters wurde die Definition zur "ständigen ausländischen Wohnbevölkerung" an diejenige des Bundes angepasst (Anlehnung an Art. 2d, Abs. 2 und 3 der "Verordnung über die eidgenössische Volkszählung" vom 19. Dezember 2008, Stand 1. Februar 2009). Seit dem 31. Dezember 2012 erfasst die kantonale Bevölkerungsstatistik damit einerseits die ausländischen Staatsangehörigen ausserhalb des Asylprozesses mit einer Aufenthalts- oder Niederlassungsbewilligung für mindestens zwölf Monate oder mit Kurzaufenthaltsbewilligungen für eine kumulierte Aufenthaltsdauer von mindestens zwölf Monaten. Andererseits werden Personen im Asylprozess mit einer Gesamtaufenthaltsdauer von mindestens zwölf Monaten in die Statistik aufgenommen. Bei der angestrebten Abgrenzung ergeben sich aber bei den Ausländerkategorien "Asylsuchender, Asylsuchende", "Vorläufig Aufgenommene" und "Schutzbedürftige" Unschärfen, weil das Einreisedatum einer Person in die Schweiz im kantonalen Einwohnerregister zwar seit 2018 besteht, jedoch als fakultatives Merkmal geführt wird.

Personen mit Ausweis S (Schutzbedürftige, in der Regel ukrainische Flüchtlinge) werden – analog zu Personen mit Ausweis N oder F – während den ersten 12 Monaten ihres Aufenthalts der nichtständigen, und nach Erreichen dieser Anwesenheitsdauer der ständigen Wohnbevölkerung zugerechnet.

Die kantonale Bevölkerungsstatistik weist ferner die Wohnbevölkerung nach Hauptwohnsitz (Niederlassungsgemeinde nach Art. 3, Buchstabe b des Registerharmonisierungsgesetzes vom 23. Juni 2006 [RHG]) aus. Wochenaufenthalter werden nicht zur "ständigen Wohnbevölkerung" des Aufenthaltsorts gezählt. Änderungen der Kategorie von der "nicht ständigen" zur "ständigen Wohnbevölkerung" werden als Zuzüge ausgewiesen.

In der kantonalen Bevölkerungsstatistik werden die ordentlichen und erleichterten Einbürgerungen gezählt. Die Angaben weichen von denjenigen aus der "kantonalen Einbürgerungsstatistik" ab, welche vom Departement Volkswirtschaft und Inneres des Kantons Aargau erstellt wird. Letztere weist lediglich die ordentlichen Einbürgerungen aus.

Differenzen, die sich nach Aufrechnung der Zu- und Wegzüge sowie der Geburten, Todesfälle und Einbürgerungen des Bevölkerungsbestands des Vorhalbjahrs gegenüber dem aktuellen Bevölkerungsbestand ergeben, werden in der kantonalen Bevölkerungsstatistik als Bereinigungen ausgewiesen. Sie betreffen für das erste Halbjahr 2023 gesamthaft 3'119 Personen (260 bei der schweizerischen und 2'859 bei der ausländischen Bevölkerung) und sind in der Regel auf Nachträge und Änderungen in den Gemeinderegistern zurückzuführen. Die hohe Zahl von Bereinigungen im ersten Halbjahr 2023 ist jedoch die Folge der Aufnahme von Personen mit Ausweis S zur ständigen Wohnbevölkerung nach einem Aufenthalt in der Schweiz von mehr als 12 Monaten.

## Informationen zu dieser Publikation

### Herausgeber:

Kanton Aargau  
Departement Finanzen und Ressourcen  
Statistik Aargau

### Auskunft:

andrea.zanetta@ag.ch  
062 835 13 26

### Zeichenerklärungen:

– absolut null  
... Zahl nicht erhältlich, ohne Bedeutung oder wurde aus anderen Gründen weggelassen

**Publikationsreihe:** stat.kurzinfo Nr. 131 | September 2023

**ISSN:** 2296–2964

**Quelle:** Kantonales Einwohnerregister

**Copyright:** © 2023 Statistik Aargau

**Internet:** [www.ag.ch/statistik](http://www.ag.ch/statistik) > [Daten und Publikationen](#) > [Bevölkerung](#)

