

# Bevölkerungsentwicklung erstes Halbjahr 2022

Bevölkerungsbewegungen und -bestand nach Nationalität, erstes Halbjahr 2022

	Total	Schweizer	Ausländer	Ausländeranteil, in Prozent
<b>Bestand 31.12.2021</b>	<b>703 186</b>	<b>521 499</b>	<b>181 687</b>	<b>25,84</b>
<b>Geburtenüberschuss</b>	<b>529</b>	<b>-44</b>	<b>573</b>	<b>...</b>
– Geburten	3 185	2 327	858	26,94
– Todesfälle	2 656	2 371	285	10,73
<b>Wanderungsbilanz</b>	<b>3 963</b>	<b>165</b>	<b>3 798</b>	<b>...</b>
– Zuzüge	27 036	14 023	13 013	48,13
– Wegzüge	23 073	13 858	9 215	39,94
Einbürgerungen	–	1 348	-1 348	–
Bereinigungen	509	198	311	61,10
Veränderungen Total	5 001	1 667	3 334	66,67
<b>Bestand 30.06.2022</b>	<b>708 187</b>	<b>523 166</b>	<b>185 021</b>	<b>26,13</b>

Geburtenüberschuss und Wanderungsbilanz nach Bezirk, erstes Halbjahr 2022

Bezirk	Geburtenüberschuss		Wanderungsbilanz		Einbürgerungen	Bereinigungen	Bestand per 30.06.2022			Relative Veränderung <sup>1</sup>
	Schw.	Ausl.	Schw.	Ausl.			Total	Männer	Frauen	
Aarau	-28	72	-188	297	126	101	81 495	40 277	41 218	0,31
Baden	6	119	42	832	310	103	148 358	74 314	74 044	0,75
Bremgarten	17	53	40	515	150	37	80 900	40 722	40 178	0,83
Brugg	-17	52	-51	269	102	56	51 383	25 947	25 436	0,61
Kulm	-41	43	55	243	97	53	44 191	22 244	21 947	0,81
Laufenburg	–	20	98	124	57	34	35 774	18 196	17 578	0,78
Lenzburg	–	52	88	365	145	43	67 089	33 977	33 112	0,82
Muri	45	33	87	207	51	41	38 371	19 387	18 984	1,09
Rheinfelden	13	25	-119	213	117	22	48 786	24 411	24 375	0,32
Zofingen	-21	69	21	446	130	5	75 634	38 292	37 342	0,69
Zurzach	-18	35	92	287	63	14	36 206	18 426	17 780	1,15
<b>Kanton Aargau</b>	<b>-44</b>	<b>573</b>	<b>165</b>	<b>3 798</b>	<b>1348</b>	<b>509</b>	<b>708 187</b>	<b>356 193</b>	<b>351 994</b>	<b>0,71</b>

1. Veränderung Total im ersten Halbjahr, in Prozent

Bevölkerungsentwicklung, erste Halbjahre 1980–2022

Jahr	Bestand per 01.01.	Geburten	Todesfälle	Zuzüge	Wegzüge	Bereinigungen	Bestand per 30.06.	Bilanz
1980	450 233	2 981	1 886	19 817	19 371	-38	451 736	1 503
1990	496 291	3 112	2 036	20 043	18 137	59	499 332	3 041
2000	545 254	2 697	2 084	19 729	19 825	-36	545 735	481
2005	569 069	2 650	2 126	20 082	19 826	-140	569 709	640
2010	604 263	3 025	2 166	22 635	20 582	12	607 081	2 818
2015	644 830	3 096	2 516	25 022	21 601	394	649 225	4 395
2016	653 317	3 294	2 399	25 467	22 544	312	657 447	4 130
2017	662 224	3 212	2 442	25 292	22 360	265	666 191	3 967
2018	670 050	3 239	2 513	25 581	23 296	405	673 466	3 416
2019	677 387	3 263	2 460	26 093	23 744	532	681 071	3 684
2020	685 424	3 273	2 458	25 672	23 125	292	689 078	3 654
2021	694 060	3 531	2 640	26 945	23 897	571	698 570	4 510
2022	703 186	3 185	2 656	27 036	23 073	509	708 187	5 001

## Das Wichtigste in Kürze

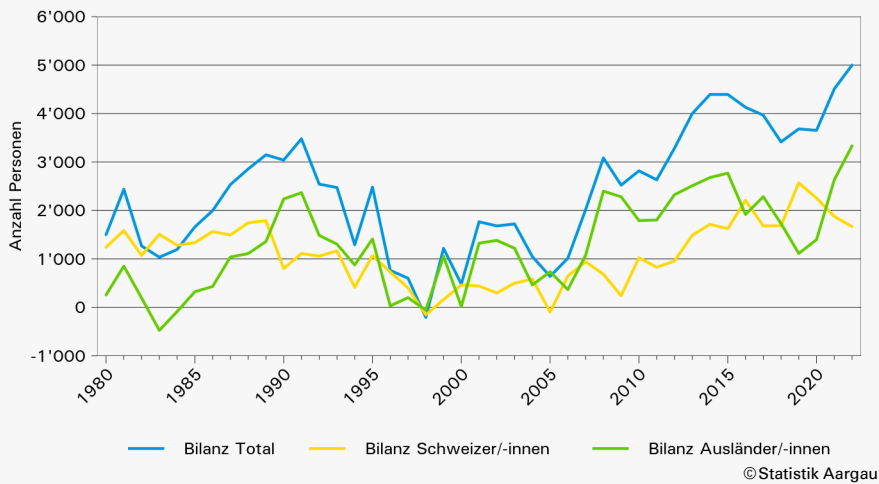
Die Bevölkerung des Kantons Aargau hat im ersten Halbjahr 2022 um 5'001 Personen zugenommen und per Ende Juni einen Bestand von 708'187 Personen erreicht. Das Bevölkerungswachstum beträgt damit 0,71 Prozent.

Die schweizerische Bevölkerung ist um 1'667 Personen oder 0,32 Prozent gewachsen. Die ausländische Bevölkerung stieg um 3'334 Personen oder 1,84 Prozent an. Die Zahl der Schweizerinnen und Schweizer beträgt neu 523'166 Personen, diejenige der Ausländerinnen und Ausländer 185'021. Dies entspricht einem Ausländeranteil von 26,13 Prozent. Die Zahl der Einbürgerungen betrug 1'348.

Die relativen Veränderungen der Bevölkerungszahlen in den Bezirken liegen zwischen 0,31 und 1,15 Prozent. Der Bezirk Zurzach verzeichnete mit 1,15 Prozent die grösste Zunahme, während der Bezirk Aarau mit 0,31 Prozent eine moderate Zunahme aufwies. Absolut gesehen lag der Bevölkerungszuwachs mit 1'102 Personen im Bezirk Baden am höchsten, mit 154 Personen im Bezirk Rheinfelden am niedrigsten.

Die Bevölkerungszunahme von 5'001 Personen (0,71 %) ist im Vergleich zur entsprechenden Vorjahresperiode höher: Die Zahl der Geburten sank jedoch um 9,80 und die Todesfälle nahmen um 0,61 Prozent zu. Die Wanderungsbilanz stieg stattdessen um 30,02 Prozent (+ 915). Über den Beobachtungszeitraum seit 1980 liegt die absolute Zunahme im ersten Halbjahr höher als die bisher höchste Zunahme im Jahr 2021.

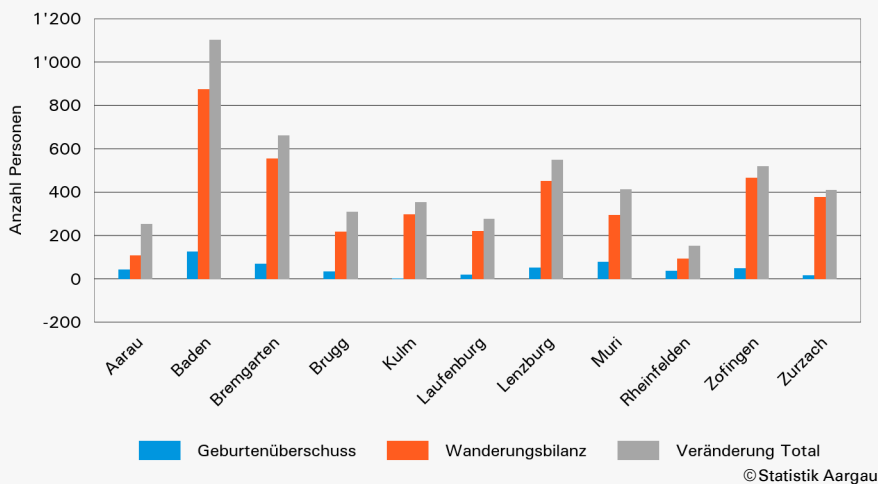
G1 Bevölkerungsbilanz nach Nationalität, erste Halbjahre 1980 – 2022



## Kantonale Bevölkerungsbilanz

Analog zur entsprechenden Vorjahresperiode hat die Bevölkerungsbilanz im ersten Halbjahr 2022 stark zugenommen. Nachdem in den ersten Halbjahren 2018 bis 2020 die Bilanz der schweizerischen Bevölkerung höher lag als jene der ausländischen Bevölkerung, war dies im ersten Halbjahr 2021 umgekehrt, was sich im ersten Halbjahr 2022 fortsetzte. Die Bilanz der ausländischen Bevölkerung beträgt 3'334 Personen und lag um 702 Personen höher als im ersten Halbjahr 2021 (26,67%). Die Bilanz der schweizerische Bevölkerung beträgt 1'667 Personen (–11,24%) und beinhaltet 1'348 Einbürgerungen.

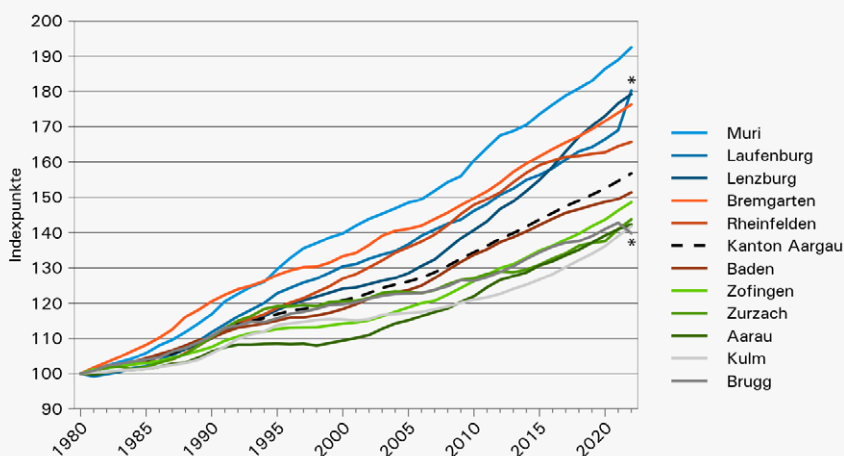
G2 Geburtenüberschuss, Wanderungsbilanz und Veränderung Total nach Bezirk, erstes Halbjahr 2022



## Bevölkerungsentwicklung nach Bezirk

Im ersten Halbjahr 2022 sind 3'963 Personen mehr zu- als weggezogen. Die Wanderungsbilanz in den Bezirken variiert zwischen 94 Personen im Bezirk Rheinfelden und 874 im Bezirk Baden. Dem Spitzenreiter folgen die Bezirke Bremgarten (555 Personen), Zofingen (467) und Lenzburg (453). Der Geburtenüberschuss ist im Bezirk Kulm mit 2 am niedrigsten. Die höchsten Werte weisen die Bezirke Baden (125), Muri (78), Bremgarten (70) und Lenzburg (52) auf.

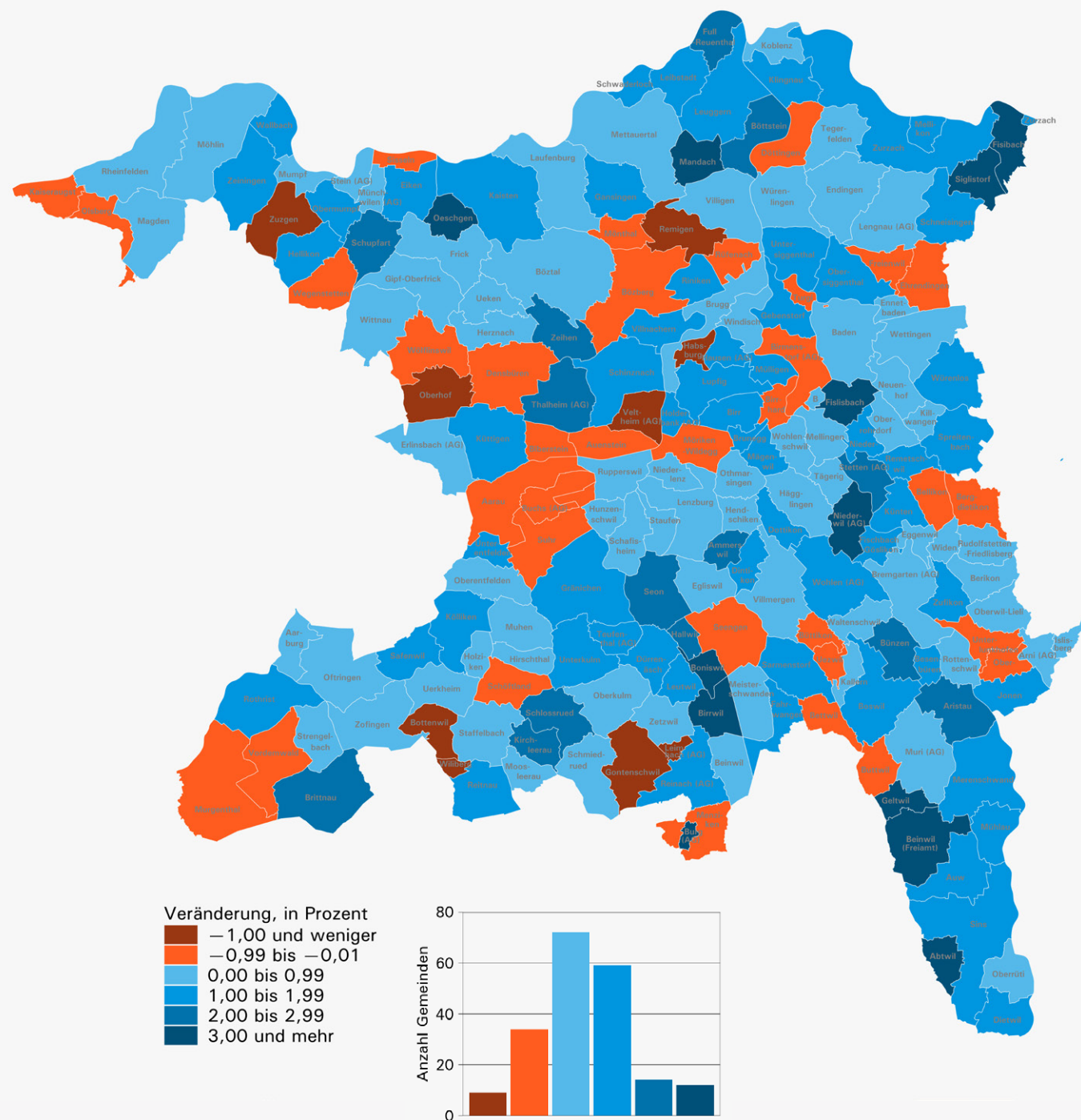
G3 Indexierte Bevölkerungsentwicklung nach Bezirk, erste Halbjahre 1980 – 2022 (30.06.1980 = 100 Punkte)



\* Die sprunghaften Veränderungen der Indexpunkte von Brugg und Laufenburg im Jahr 2022 sind auf die Fusion der Gemeinde Bözen, Effingen, Elffingen (Bezirk Brugg) und Hornussen zur Gemeinde Bötztal (Bezirk Laufenburg) zurückzuführen.

Die indexierte Entwicklung der Bevölkerungsbestände zeigt im ersten Halbjahr 2022 für die Bezirke Muri, Laufenburg, Lenzburg, Bremgarten und Rheinfelden höhere Werte als für den Kanton Aargau. Diese fünf Bezirke trugen bereits in der Vergangenheit überdurchschnittlich stark zum relativen Bevölkerungswachstum des Kantons bei. Durch die Fusion der ehemaligen Gemeinden Bözen, Effingen und Elffingen (bis 31.12.2021 zum Bezirk Brugg gehörend) zusammen mit der ehemaligen Gemeinde Hornussen zur Gemeinde Bötztal (Bezirk Laufenburg) nimmt die indexierte Bevölkerungsentwicklung für den Bezirk Brugg ab, während sie im Bezirk Laufenburg stark stieg.

G4 Bevölkerungsentwicklung in den Aargauer Gemeinden, 1. Januar bis 30. Juni 2022



©Statistik Aargau

Von den 200 Gemeinden zeigten 12 eine Bevölkerungszunahme von 3,00 Prozent und mehr. In 145 Gemeinden betrug die Zunahme 0,00 bis 2,99 Prozent und in 43 Gemeinden war die Bevölkerungszahl rückläufig. Von diesen wiesen aber deren 34 nur geringe Abnahmen auf (–0,01 bis –0,99%).

## Bevölkerungsbewegungen und -bestand nach Nationalität und Gemeinde, erstes Halbjahr 2022

Gemeinde	Mutationen Schweizer				Mutationen Ausländer					Bereini- gungen	Bestand per 30.06.2022		
	Geburten	Todesfälle	Zuzüge	Wegzüge	Geburten	Todesfälle	Zuzüge	Wegzüge	Einbürgere- rungen		Total	Schweizer	Ausländer
<b>Kanton Aargau</b>	<b>2 327</b>	<b>2 371</b>	<b>14 023</b>	<b>13 858</b>	<b>858</b>	<b>285</b>	<b>13 013</b>	<b>9 215</b>	<b>1 348</b>	<b>509</b>	<b>708 187</b>	<b>523 166</b>	<b>185 021</b>
<b>Bezirk Aarau</b>	<b>284</b>	<b>312</b>	<b>1 533</b>	<b>1 721</b>	<b>94</b>	<b>22</b>	<b>1 454</b>	<b>1 157</b>	<b>126</b>	<b>101</b>	<b>81 495</b>	<b>60 952</b>	<b>20 543</b>
Aarau	97	93	458	562	22	7	322	267	24	-13	21 741	17 086	4 655
Biberstein	8	7	28	45	-	-	17	8	3	-	1 608	1 447	161
Buchs (AG)	23	28	150	157	18	-	248	278	23	11	8 245	5 307	2 938
Densbüren	1	4	8	17	1	-	11	10	-	4	740	653	87
Erlinsbach (AG)	12	27	95	107	4	1	53	24	7	2	4 482	3 675	807
Gränichen	33	36	158	143	5	1	155	86	15	1	8 467	6 499	1 968
Hirschthal	6	5	35	36	-	-	20	10	2	-	1 632	1 443	189
Küttigen	30	18	153	110	3	1	73	37	13	3	6 530	5 470	1 060
Muhen	15	10	79	74	-	2	41	21	2	6	4 047	3 468	579
Oberentfelden	21	38	128	161	15	2	199	145	12	22	8 701	5 676	3 025
Suhr	26	31	167	212	20	7	176	196	19	36	10 857	7 081	3 776
Unterentfelden	12	15	74	97	6	1	139	75	6	29	4 445	3 147	1 298
<b>Bezirk Baden</b>	<b>444</b>	<b>438</b>	<b>3 012</b>	<b>2 970</b>	<b>201</b>	<b>82</b>	<b>2 865</b>	<b>2 033</b>	<b>310</b>	<b>103</b>	<b>148 358</b>	<b>105 287</b>	<b>43 071</b>
Baden	62	60	444	508	16	13	410	352	48	8	19 658	14 543	5 115
Bellikon	4	3	21	35	-	-	21	13	2	1	1 560	1 381	179
Bergdietikon	7	8	39	61	5	2	28	30	7	2	2 927	2 352	575
Birmenstorf (AG)	7	10	50	67	1	-	43	32	10	-1	2 942	2 388	554
Ehrendingen	13	14	83	107	1	5	59	40	6	5	4 865	3 984	881
Ennetbaden	17	7	76	88	4	-	57	31	6	-	3 599	2 776	823
Fislisbach	12	17	224	95	8	3	151	61	9	3	5 922	4 369	1 553
Freienwil	4	1	15	12	1	-	1	2	-	-9	1 101	949	152
Gebenstorf	22	19	136	126	9	1	119	79	11	-5	5 681	4 125	1 556
Killwangen	7	5	32	31	-	-	42	24	10	-2	2 085	1 519	566
Künten	5	6	41	41	2	1	35	19	1	4	1 880	1 550	330
Mägenwil	5	6	37	48	2	-	46	15	3	2	2 165	1 594	571
Mellingen	26	17	132	112	10	4	110	89	20	-1	6 018	3 977	2 041
Neuenhof	28	23	123	180	25	11	230	219	19	28	8 932	4 444	4 488
Niederrohrdorf	20	13	144	114	1	1	79	50	6	1	4 453	3 627	826
Oberrohrdorf	6	19	107	92	2	1	62	31	3	4	4 121	3 376	745
Obersiggenthal	23	32	142	136	14	5	175	94	26	17	8 828	6 031	2 797
Remetschwil	2	3	61	42	-	-	34	23	-	3	2 092	1 772	320
Spreitenbach	29	14	177	169	42	9	318	235	23	7	12 263	6 041	6 222
Stetten (AG)	11	9	86	42	2	1	40	29	6	4	2 386	1 885	501
Turgi	7	7	51	91	6	4	97	90	5	4	2 941	1 784	1 157
Untersiggenthal	28	25	164	128	10	5	138	87	10	22	7 488	5 278	2 210
Wettingen	59	84	323	393	30	11	369	247	58	3	21 134	15 120	6 014
Wohlenschwil	6	9	33	41	1	-	31	19	3	3	1 755	1 389	366
Würenlingen	9	9	95	88	5	3	62	53	7	2	4 959	3 677	1 282
Würenlos	25	18	176	123	4	2	108	69	11	-2	6 603	5 356	1 247
<b>Bezirk Bremgarten</b>	<b>258</b>	<b>241</b>	<b>1 554</b>	<b>1 514</b>	<b>84</b>	<b>31</b>	<b>1 475</b>	<b>960</b>	<b>150</b>	<b>37</b>	<b>80 900</b>	<b>60 051</b>	<b>20 849</b>
Arni (AG)	6	3	43	42	1	-	13	12	4	1	1 896	1 634	262
Berikon	17	19	96	103	3	2	50	34	15	-1	4 846	3 940	906
Bremgarten (AG)	16	23	193	203	9	7	202	112	10	-3	8 687	6 713	1 974
Büttikon	6	4	14	25	1	-	13	14	2	-1	1 095	891	204
Dottikon	13	13	63	87	6	2	122	63	6	6	4 108	2 509	1 599
Eggenwil	-	4	23	17	-	-	10	10	1	-2	1 044	852	192
Fischbach-Göslikon	8	4	48	40	-	-	37	32	1	14	1 718	1 361	357
Häggingen	9	9	41	42	2	-	25	19	1	-5	2 425	2 078	347
Islisberg	1	-	16	21	-	-	8	3	-	-	655	575	80
Jonen	4	2	47	34	-	1	32	16	2	10	2 276	1 912	364
Niederwil (AG)	12	6	147	61	2	1	73	22	7	2	3 025	2 450	575



Bevölkerungsbewegungen und -bestand nach Nationalität und Gemeinde, erstes Halbjahr 2022													
Gemeinde	Mutationen Schweizer				Mutationen Ausländer					Bereinigungen	Bestand per 30.06.2022		
	Geburten	Todesfälle	Zuzüge	Wegzüge	Geburten	Todesfälle	Zuzüge	Wegzüge	Einbürgerungen		Total	Schweizer	Ausländer
Oberlunkhofen	6	9	53	59	2	1	18	23	2	1	2 083	1 789	294
Oberwil-Lieli	8	12	43	53	1	1	32	13	1	–	2 555	2 226	329
Rudolfstetten-Friedl.	18	10	69	94	7	2	92	76	1	–	4 582	3 305	1 277
Sarmenstorf	16	10	95	46	1	1	33	29	7	–2	3 036	2 595	441
Tägerig	3	8	41	30	1	–	20	22	4	–1	1 501	1 221	280
Uezwil	3	1	11	20	1	–	9	7	–	–	496	437	59
Unterlunkhofen	5	4	30	38	–	–	11	13	2	–	1 533	1 316	217
Villmergen	32	26	120	138	10	2	164	117	20	3	7 762	5 155	2 607
Widen	13	10	56	76	3	2	37	24	5	4	3 872	3 176	696
Wohlen (AG)	44	55	225	214	29	7	399	256	49	11	17 016	10 177	6 839
Zufikon	18	9	80	71	5	2	75	43	10	–	4 689	3 739	950
<b>Bezirk Brugg<sup>1</sup></b>	<b>154</b>	<b>171</b>	<b>1 000</b>	<b>1 051</b>	<b>69</b>	<b>17</b>	<b>927</b>	<b>658</b>	<b>102</b>	<b>56</b>	<b>51 383</b>	<b>38 147</b>	<b>13 236</b>
Auenstein	1	8	31	28	1	–	10	15	1	4	1 655	1 460	195
Birr	11	7	76	82	9	3	109	86	5	27	4 605	2 516	2 089
Birrhard	3	4	16	24	–	–	7	4	1	1	765	630	135
Bözberg	6	3	38	53	1	–	14	17	–	3	1 639	1 453	186
Brugg	46	49	256	284	23	5	235	185	26	3	12 984	9 074	3 910
Habsburg	–	2	4	9	–	–	3	2	–	–2	428	384	44
Hausen (AG)	17	9	76	89	5	2	83	39	8	16	3 775	2 808	967
Lupfig	14	12	56	55	5	2	51	11	–	–2	3 273	2 594	679
Mandach	–	–	13	7	–	–	9	1	–	–	342	307	35
Mönthal	–	–	13	14	1	–	4	4	–	–1	382	336	46
Mülligen	2	2	19	20	4	–	21	10	1	–1	1 103	879	224
Remigen	4	3	27	42	–	–	27	31	6	–	1 356	1 105	251
Riniken	6	5	42	28	4	2	32	25	3	3	1 527	1 223	304
Rüfenach	2	3	15	28	1	–	29	17	–	–2	876	739	137
Schinznach	5	16	53	32	3	–	28	24	9	7	2 414	1 963	451
Thalheim (AG)	8	3	18	12	–	–	15	4	–	–1	890	813	77
Veltheim (AG)	1	6	35	43	2	1	19	26	1	–2	1 533	1 237	296
Villigen	5	6	27	37	4	–	66	50	–	–1	2 189	1 568	621
Villnachern	7	5	21	23	1	–	30	4	1	–7	1 679	1 395	284
Windisch	16	28	164	141	5	2	135	103	40	11	7 968	5 663	2 305
<b>Bezirk Kulm</b>	<b>125</b>	<b>166</b>	<b>932</b>	<b>877</b>	<b>59</b>	<b>16</b>	<b>908</b>	<b>665</b>	<b>97</b>	<b>53</b>	<b>44 191</b>	<b>31 970</b>	<b>12 221</b>
Beinwil am See	11	8	75	72	2	2	42	35	3	11	3 472	2 907	565
Birrwil	4	4	58	27	–	–	40	20	–	–3	1 318	1 079	239
Burg (AG)	2	3	29	20	2	1	46	27	2	5	1 095	703	392
Dürrenäsch	4	3	35	34	1	–	30	14	–	2	1 364	1 198	166
Gontenschwil	5	11	47	52	2	2	15	29	–	–	2 142	1 756	386
Holziken	7	8	37	41	3	–	30	13	–	–2	1 678	1 340	338
Leimbach (AG)	–	2	12	17	–	–	5	10	–	5	489	426	63
Leutwil	2	2	19	13	1	–	9	5	–	–2	755	689	66
Menziken	17	27	95	130	12	4	147	141	35	4	6 639	4 072	2 567
Oberkulm	10	11	48	61	5	–	46	35	5	3	2 856	2 108	748
Reinach (AG)	25	37	172	146	21	3	294	190	40	18	9 211	5 308	3 903
Schlossrued	4	3	34	23	1	–	8	4	–	–	839	759	80
Schmiedrued	5	2	15	22	–	–	16	10	–	–	1 170	1 043	127
Schöffland	12	20	96	113	3	1	56	46	1	6	4 521	3 704	817
Teufenthal (AG)	5	7	32	35	2	3	54	18	2	3	1 754	1 286	468
Unterkulm	9	12	97	56	4	–	60	49	9	–	3 514	2 386	1 128
Zetzwil	3	6	31	15	–	–	10	19	–	3	1 374	1 206	168
<b>Bezirk Laufenburg<sup>1</sup></b>	<b>122</b>	<b>122</b>	<b>780</b>	<b>682</b>	<b>29</b>	<b>9</b>	<b>562</b>	<b>438</b>	<b>57</b>	<b>34</b>	<b>35 774</b>	<b>28 189</b>	<b>7 585</b>
Böztal	8	6	71	70	1	1	50	36	–	1	2 834	2 299	535
Eiken	11	6	52	42	3	–	41	27	3	–2	2 374	1 778	596

1. Gemäss dem Gebietsstand per 01.01.2022 gehören die ehemaligen Gemeinden Bözen, Effingen und Elfinen neu zum Bezirk Laufenburg (Gemeinde Böztal). Bis zum 31.12.2021 gehörten diese noch zum Bezirk Brugg. Die Betrachtungen der Bevölkerungssaldi des ersten Halbjahres 2022 wurden deshalb vom 01.01.2022 bis zum 30.06.2022 gemäss dem aktuellen Gebietsstand gemacht. Der Bevölkerungsrückgang von 1'424 Personen (mit den aktuellen Bevölkerungsbewegungen) zwischen dem 31.12.2021 und dem 30.06.2022 im Bezirk Brugg ist damit zu erklären. Umgekehrt ist im gleichen Zeitraum der Bevölkerungszuwachs von 2'009 Personen im Bezirk Laufenburg auf diese Gemeindefusion zurückzuführen.

## Bevölkerungsbewegungen und -bestand nach Nationalität und Gemeinde, erstes Halbjahr 2022

Gemeinde	Mutationen Schweizer				Mutationen Ausländer					Bereini- gungen	Bestand per 30.06.2022		
	Geburten	Todesfälle	Zuzüge	Wegzüge	Geburten	Todesfälle	Zuzüge	Wegzüge	Einbürgere- rungen		Total	Schweizer	Ausländer
Frick	29	19	122	135	7	1	91	59	18	-1	5 743	4 215	1 528
Gansingen	2	3	27	18	1	-	13	10	-	1	1 064	954	110
Gipf-Oberfrick	9	10	100	77	1	1	43	34	14	3	3 787	3 254	533
Herznach	7	3	20	23	-	-	10	11	3	13	1 574	1 325	249
Kaisten	9	10	58	35	1	1	58	43	4	-1	2 835	2 270	565
Laufenburg	13	17	57	53	3	3	87	75	3	10	3 725	2 484	1 241
Mettauertal	9	16	45	42	3	-	32	14	1	1	2 124	1 739	385
Münchwil (AG)	2	3	22	25	2	1	17	11	-	-2	1 022	733	289
Oberhof	2	1	5	6	-	-	-	6	2	-	566	517	49
Oeschgen	4	3	46	14	1	-	17	11	-	-3	1 133	957	176
Schwaderloch	1	7	13	4	1	-	22	19	2	3	705	524	181
Sisseln	2	5	25	33	3	-	23	29	4	6	1 682	1 183	499
Ueken	2	2	27	24	1	1	12	12	-	3	978	785	193
Wittnau	2	3	33	32	-	-	12	14	1	2	1 387	1 237	150
Wölflinswil	2	4	21	27	-	-	18	20	2	1	1 021	935	86
Zeihen	8	4	36	22	1	-	16	7	-	-1	1 220	1 000	220
<b>Bezirk Lenzburg</b>	<b>246</b>	<b>246</b>	<b>1 599</b>	<b>1 511</b>	<b>70</b>	<b>18</b>	<b>1 127</b>	<b>762</b>	<b>145</b>	<b>43</b>	<b>67 089</b>	<b>51 212</b>	<b>15 877</b>
Ammerswil	4	3	24	13	-	-	13	4	2	-1	755	649	106
Boniswil	6	7	76	34	-	2	35	16	2	5	1 651	1 375	276
Brunegg	5	3	23	24	-	-	13	5	1	-	882	668	214
Dintikon	8	8	40	53	3	-	42	15	3	9	2 388	1 735	653
Egliswil	3	-	29	34	3	-	14	9	2	1	1 499	1 283	216
Fahrwangen	14	9	70	65	1	-	47	35	1	10	2 424	1 834	590
Hallwil	4	3	55	27	2	-	14	14	6	-2	1 018	802	216
Hendschiken	5	3	40	38	-	-	42	34	-	1	1 339	1 061	278
Holderbank (AG)	4	2	48	47	-	-	40	22	7	1	1 460	963	497
Hunzenschwil	14	16	99	87	7	1	92	70	2	-3	4 295	3 006	1 289
Lenzburg	42	47	255	299	17	7	250	140	43	-	11 114	7 851	3 263
Meisterschwanden	7	7	92	80	1	-	38	25	5	5	3 154	2 619	535
Möriken-Wildegg	14	26	61	75	4	2	52	48	3	-2	4 603	3 635	968
Niederlenz	14	22	85	78	5	1	83	42	21	-4	4 851	3 480	1 371
Othmarsingen	12	10	91	91	8	-	58	56	2	9	3 057	2 233	824
Rupperswil	18	14	112	113	6	2	76	59	10	-	5 804	4 458	1 346
Schafisheim	12	11	55	46	-	-	38	36	5	1	3 072	2 438	634
Seengen	23	15	82	103	5	-	23	26	3	1	4 243	3 763	480
Seon	15	26	152	83	5	1	99	58	7	11	5 318	3 969	1 349
Staufen	22	14	110	121	3	2	58	48	20	1	4 162	3 390	772
<b>Bezirk Muri</b>	<b>166</b>	<b>121</b>	<b>837</b>	<b>750</b>	<b>46</b>	<b>13</b>	<b>598</b>	<b>391</b>	<b>51</b>	<b>41</b>	<b>38 371</b>	<b>31 308</b>	<b>7 063</b>
Abtwil	5	1	49	15	-	-	20	12	1	-1	1 039	884	155
Aristau	12	5	41	43	3	-	60	30	1	6	1 596	1 287	309
Auw	9	6	43	32	2	2	50	31	-	-	2 301	1 820	481
Beinwil (Freiamt)	11	6	46	25	4	-	23	6	1	-2	1 238	1 090	148
Besenbüren	3	2	13	19	-	-	14	2	-	-	640	577	63
Bettwil	3	3	18	21	1	-	5	4	4	-1	677	608	69
Boswil	13	13	53	56	4	-	48	36	6	22	3 018	2 410	608
Bünzen	3	4	47	32	-	-	38	30	-	5	1 173	976	197
Buttwil	7	5	26	36	-	-	9	5	2	-1	1 277	1 118	159
Dietwil	13	1	24	24	2	1	25	24	7	4	1 436	1 180	256
Geltwil	-	-	13	3	-	-	6	2	-	-	226	203	23
Kallern	4	2	3	6	-	-	3	2	1	-	411	371	40
Merenschwand	15	8	81	75	5	1	61	29	6	-6	3 730	2 983	747
Mühlau	7	4	44	35	2	1	15	16	-	4	1 259	1 033	226
Muri (AG)	28	34	156	167	11	6	107	80	9	5	8 403	6 564	1 839
Oberrüti	5	6	19	19	1	-	7	7	1	2	1 599	1 373	226
Rottenschwil	2	-	21	19	2	-	15	11	1	-4	921	771	150
Sins	17	9	88	73	3	2	59	44	9	8	4 339	3 498	841
Waltenschwil	9	12	52	50	6	-	33	20	2	-	3 088	2 562	526

Bevölkerungsbewegungen und -bestand nach Nationalität und Gemeinde, erstes Halbjahr 2022													
Gemeinde	Mutationen Schweizer				Mutationen Ausländer					Bereinigungen	Bestand per 30.06.2022		
	Geburten	Todesfälle	Zuzüge	Wegzüge	Geburten	Todesfälle	Zuzüge	Wegzüge	Einbürgerungen		Total	Schweizer	Ausländer
<b>Bezirk Rheinfelden</b>	<b>153</b>	<b>140</b>	<b>716</b>	<b>835</b>	<b>49</b>	<b>24</b>	<b>836</b>	<b>623</b>	<b>117</b>	<b>22</b>	<b>48 786</b>	<b>35 636</b>	<b>13 150</b>
Hellikon	2	5	12	7	–	–	11	1	–	–1	822	752	70
Kaiseraugst	21	8	71	93	7	2	92	101	7	–10	5 477	3 875	1 602
Magden	8	7	52	57	3	1	31	26	10	3	3 891	3 317	574
Möhliln	30	31	153	173	7	6	138	111	28	–4	11 186	8 306	2 880
Mumpf	6	3	33	43	2	–	60	43	2	2	1 567	1 021	546
Obermumpf	2	6	25	18	2	–	22	10	1	–	1 075	876	199
Olsberg	–	–	2	6	–	–	5	3	–	1	353	304	49
Rheinfelden	40	50	199	257	11	12	307	204	53	13	13 763	9 142	4 621
Schupfart	4	3	18	18	1	–	25	10	–	–	837	696	141
Stein (AG)	12	11	44	50	8	3	75	56	14	6	3 379	1 998	1 381
Wallbach	7	3	35	35	3	–	28	15	1	6	2 056	1 675	381
Wegenstetten	5	4	10	15	2	–	4	5	1	–	1 039	919	120
Zeiningen	14	3	51	45	1	–	29	27	–	6	2 449	2 008	441
Zuzgen	2	6	11	18	2	–	9	11	–	–	892	747	145
<b>Bezirk Zofingen</b>	<b>259</b>	<b>280</b>	<b>1 409</b>	<b>1 388</b>	<b>103</b>	<b>34</b>	<b>1 409</b>	<b>963</b>	<b>130</b>	<b>5</b>	<b>75 634</b>	<b>55 438</b>	<b>20 196</b>
Aarburg	33	34	137	169	16	5	211	153	22	–4	8 604	4 777	3 827
Bottenwil	4	1	12	17	–	–	3	11	1	–1	851	776	75
Brittnau	17	17	102	51	3	1	66	31	3	–	4 144	3 656	488
Kirchleerau	5	5	28	18	1	–	23	16	–	2	924	799	125
Köllikon	13	11	106	79	4	4	88	54	5	–	4 705	3 697	1 008
Moosleerau	6	2	25	27	2	1	22	13	–	–3	923	779	144
Murgenthal	7	16	47	59	6	2	60	50	2	5	3 030	2 374	656
Otrringen	45	46	209	260	34	8	324	218	25	–14	14 820	9 059	5 761
Reitnau	7	3	30	24	3	1	17	10	4	–1	1 585	1 411	174
Rothrist	35	27	138	142	8	1	180	93	15	1	9 469	7 183	2 286
Safenwil	16	18	100	91	6	6	101	66	12	5	4 348	3 169	1 179
Staffelbach	5	6	31	20	1	–	15	27	4	1	1 347	1 152	195
Strengelbach	13	26	103	100	11	1	107	69	9	–1	4 953	3 529	1 424
Uerkheim	6	7	36	40	1	–	30	19	–	4	1 397	1 233	164
Vordemwald	8	6	27	37	–	–	14	7	1	–1	1 985	1 808	177
Wiliberg	–	1	3	4	–	–	–	–	–	–	166	153	13
Zofingen	39	54	275	250	7	4	148	126	27	12	12 383	9 883	2 500
<b>Bezirk Zurzach</b>	<b>116</b>	<b>134</b>	<b>651</b>	<b>559</b>	<b>54</b>	<b>19</b>	<b>852</b>	<b>565</b>	<b>63</b>	<b>14</b>	<b>36 206</b>	<b>24 976</b>	<b>11 230</b>
Böttstein	19	15	75	45	9	2	94	49	7	1	4 106	2 400	1 706
Döttingen	8	20	44	75	7	2	106	71	19	2	4 317	2 417	1 900
Endingen	10	9	52	50	1	4	22	29	–	7	2 618	2 130	488
Fisibach	3	1	19	6	1	–	28	3	–	–4	587	396	191
Full-Reuenthal	2	5	28	12	–	–	16	8	–	2	939	761	178
Klingnau	10	19	82	51	6	1	75	64	4	5	3 591	2 526	1 065
Koblentz	2	8	14	24	8	–	55	46	5	1	1 692	942	750
Leibstadt	4	8	31	24	4	–	57	46	1	4	1 472	907	565
Lengnau (AG)	6	10	55	49	2	1	33	32	4	1	2 866	2 422	444
Leuggern	6	7	37	54	2	2	108	50	1	–10	2 369	1 764	605
Mellikon	–	1	7	4	–	–	3	1	–	–	223	197	26
Schneisingen	10	5	32	24	1	1	10	5	2	1	1 524	1 328	196
Siglistorf	4	2	16	7	–	1	26	12	–	3	716	552	164
Tegerfelden	7	1	28	21	1	–	12	22	5	–4	1 275	1 061	214
Zurzach	25	23	131	113	12	5	207	127	15	5	7 911	5 173	2 738

## Methodische Hinweise

Der Bevölkerungsbestand und die Bevölkerungsmutationen (Geburten, Todesfälle, Zuzüge, Wegzüge, Einbürgerungen) im Kanton Aargau werden im Rahmen der kantonalen Bevölkerungsstatistik halbjährlich per 30. Juni und 31. Dezember ermittelt. Die Daten per 30. Juni werden in einer eigenen Publikation für das erste Halbjahr veröffentlicht, während die Daten per 31. Dezember zusammen mit jenen per 30. Juni in eine Jahrespublikation integriert werden. Dabei geht es um die Darstellung der "ständigen Wohnbevölkerung" mit einer Aufenthaltsbewilligung von 12 Monaten und länger. Seit dem 31. Dezember 2012 wird der Bevölkerungsbestand auf Grund des kantonalen Einwohnerregisters bestimmt und seit dem 30. Juni 2013 auch die Bevölkerungsmutationen daraus abgeleitet.

Mit der Umstellung der kantonalen Bevölkerungsstatistik auf die Basis des kantonalen Einwohnerregisters wurde die Definition zur "ständigen ausländischen Wohnbevölkerung" an diejenige des Bundes angepasst (Anlehnung an Art. 2d, Abs. 2 und 3 der "Verordnung über die eidgenössische Volkszählung" vom 19. Dezember 2008, Stand 1. Februar 2009). Seit dem 31. Dezember 2012 erfasst die kantonale Bevölkerungsstatistik damit einerseits die ausländischen Staatsangehörigen ausserhalb des Asylprozesses mit einer Aufenthalts- oder Niederlassungsbewilligung für mindestens zwölf Monate oder mit Kurzaufenthaltsbewilligungen für eine kumulierte Aufenthaltsdauer von mindestens zwölf Monaten. Andererseits werden Personen im Asylprozess mit einer Gesamtaufenthaltsdauer von mindestens zwölf Monaten in die Statistik aufgenommen. Bei der angestrebten Abgrenzung ergeben sich aber bei den Ausländerkategorien "Asylsuchender, Asylsuchende", "Vorläufig Aufgenommene" und "Schutzbedürftige" Unschärfen, weil das Einreisedatum einer Person in die Schweiz im kantonalen Einwohnerregister zwar seit 2018 besteht, jedoch als fakultatives Merkmal.

Personen mit Ausweis S (Schutzbedürftige, in der Regel ukrainische Flüchtlinge) werden – analog zu Personen mit Ausweis N oder F – während den ersten 12 Monaten ihres Aufenthalts der nichtständigen, und nach Erreichen dieser Anwesenheitsdauer der ständigen Wohnbevölkerung zugerechnet.

Die kantonale Bevölkerungsstatistik weist ferner die Wohnbevölkerung nach Hauptwohnsitz (Niederlassungsgemeinde nach Art. 3, Buchstabe b des Registerharmonisierungsgesetzes vom 23. Juni 2006 [RHG]) aus. Wochenaufenthalter werden nicht zur "ständigen Wohnbevölkerung" des Aufenthaltsorts gezählt. Änderungen der Kategorie von der "nicht ständigen" zur "ständigen Wohnbevölkerung" werden als Zuzüge ausgewiesen.

In der kantonalen Bevölkerungsstatistik werden die ordentlichen und erleichterten Einbürgerungen gezählt. Die Angaben weichen von denjenigen aus der "kantonalen Einbürgerungsstatistik" ab, welche vom Departement Volkswirtschaft und Inneres des Kantons Aargau erstellt wird. Letztere weist lediglich die ordentlichen Einbürgerungen aus.

Differenzen, die sich nach Aufrechnung der Zu- und Wegzüge sowie der Geburten, Todesfälle und Einbürgerungen des Bevölkerungsbestands des Vorhalbjahrs gegenüber dem aktuellen Bevölkerungsbestand ergeben, werden in der kantonalen Bevölkerungsstatistik als Bereinigungen ausgewiesen. Sie betreffen für das erste Halbjahr 2022 gesamthaft 509 Personen (198 bei der schweizerischen und 311 bei der ausländischen Bevölkerung) und sind in erster Linie auf Nachträge und Änderungen in den Gemeinderegistern zurückzuführen.

## Informationen zu dieser Publikation

### Herausgeber:

Kanton Aargau  
Departement Finanzen und Ressourcen  
Statistik Aargau

### Auskunft:

andrea.zanetta@ag.ch  
062 835 13 26

### Zeichenerklärungen:

– absolut null  
... Zahl nicht erhältlich, ohne Bedeutung oder wurde aus anderen Gründen weggelassen

**Publikationsreihe:** stat.kurzinfo Nr. 117 | September 2022

**ISSN:** 2296–2964

**Quelle:** Kantonales Einwohnerregister

**Copyright:** © 2022 Statistik Aargau

**Internet:** [www.ag.ch/statistik](http://www.ag.ch/statistik) > Daten und Publikationen > Bevölkerung

