

Kantonale Bevölkerungsstatistik 2021

Bevölkerungsentwicklung nach Nationalität und Geschlecht, 1980–2021

Jahr	Gesamtbevölkerung			Schweizerische Bevölkerung			Ausländische Bevölkerung		
	Total	Männer	Frauen	Total	Männer	Frauen	Total	Männer	Frauen
1980	452 786	225 916	226 870	387 804	190 233	197 571	64 982	35 683	29 299
1990	504 597	252 576	252 021	421 739	205 098	216 641	82 858	47 478	35 380
2000	547 462	272 340	275 122	441 868	215 527	226 341	105 594	56 813	48 781
2010	612 611	306 418	306 193	475 774	232 725	243 049	136 837	73 693	63 144
2015	653 317	327 395	325 922	495 530	242 676	252 854	157 787	84 719	73 068
2016	662 224	332 252	329 972	499 961	245 000	254 961	162 263	87 252	75 011
2017	670 050	336 393	333 657	503 850	247 081	256 769	166 200	89 312	76 888
2018	677 387	340 157	337 230	507 796	249 105	258 691	169 591	91 052	78 539
2019	685 424	344 348	341 076	512 423	251 506	260 917	173 001	92 842	80 159
2020	694 060	348 681	345 379	516 997	253 778	263 219	177 063	94 903	82 160
2021	703 186	353 391	349 795	521 499	256 128	265 371	181 687	97 263	84 424

Kantonale Bevölkerungsbilanz, 1980–2021

Jahr	Bestand 1. Jan.	Geburten	Todesfälle	Geb.-über-schuss	Zuzüge	Weg-züge	Wande-rungs-bilanz	Einbür-gerun-gen	Bereini-gungen	Bestand 31. Dez.
1980	450 233	5 699	3 719	1 980	38 919	36 968	1 951	935	-1 378 ¹	452 786
1990	496 291	6 286	3 979	2 307	40 570	36 793	3 777	445	2 222 ¹	504 597
2000	545 254	5 423	4 073	1 350	41 903	41 114	789	1 579	69	547 462
2010	604 263	6 125	4 293	1 832	48 947	42 316	6 631	2 270	-115	612 611
2015	644 830	6 442	4 850	1 592	52 376	46 209	6 167	3 123	728	653 317
2016	653 317	6 668	4 741	1 927	53 627	47 205	6 422	3 170	558	662 224
2017	662 224	6 551	4 687	1 864	53 532	48 083	5 449	2 807	513	670 050
2018	670 050	6 559	4 763	1 796	53 591	48 759	4 832	2 771	709	677 387
2019	677 387	6 629	4 896	1 733	54 925	49 748	5 177	3 217	1 127	685 424
2020 ²	685 424	6 763	5 481	1 282	57 707	50 497	7 210	3 159	144	694 060
2021	694 060	7 240	5 343	1 897	56 530	49 601	6 929	2 565	300	703 186

1. Bereinigungen durch neue Grundbestandsaufnahme per 31.12.1980 respektive per 31.12.1990
2. Die Methode zur Identifikation der Mutationen wurde leicht geändert, siehe Hinweise (S. 10).

Altersstruktur, Jugend-, Alters- und Abhängigenquotient, 1980–2021

Jahr	0–19	20–39	40–64	65+	Jugendquotient ¹	Altersquotient ²	Abhängigen-quotient ³
1980	134 709	143 081	122 704	52 292	50,7	19,7	70,4
1990	125 417	167 571	151 398	60 211	39,3	18,9	58,2
2000	133 025	160 010	181 638	72 789	38,9	21,3	60,2
2010	129 307	161 877	226 154	95 273	33,3	24,6	57,9
2015	133 133	172 327	237 505	110 352	32,5	26,9	59,4
2016	134 523	174 655	239 851	113 195	32,5	27,3	59,8
2017	135 674	176 403	241 511	116 462	32,5	27,9	60,3
2018	137 044	177 344	243 269	119 730	32,6	28,5	61,0
2019	138 651	178 425	245 274	123 074	32,7	29,0	61,8
2020	140 398	179 672	247 743	126 247	32,8	29,5	62,4
2021	142 924	180 300	250 374	129 588	33,2	30,1	63,3

1. Personen im Alter von 19 oder weniger Jahren je 100 Personen im Alter von 20–64 Jahren
2. Personen im Alter von 65 oder mehr Jahren je 100 Personen im Alter von 20–64 Jahren
3. Summe des Jugendquotienten und des Altersquotienten

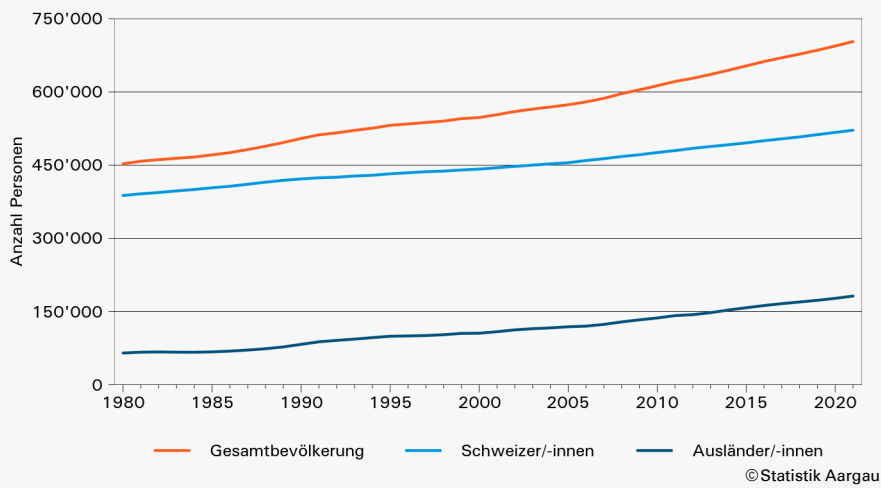
Das Wichtigste in Kürze

Am 31.12.2021 zählte der Kanton Aargau 703'186 Einwohnerinnen und Einwohner. Dies sind 9'126 Personen oder 1,3 Prozent mehr als ein Jahr zuvor. Die schweizerische Bevölkerung beträgt neu 521'499 Personen, die ausländische 181'687 Personen. Der Ausländeranteil macht damit 25,8 Prozent aus.

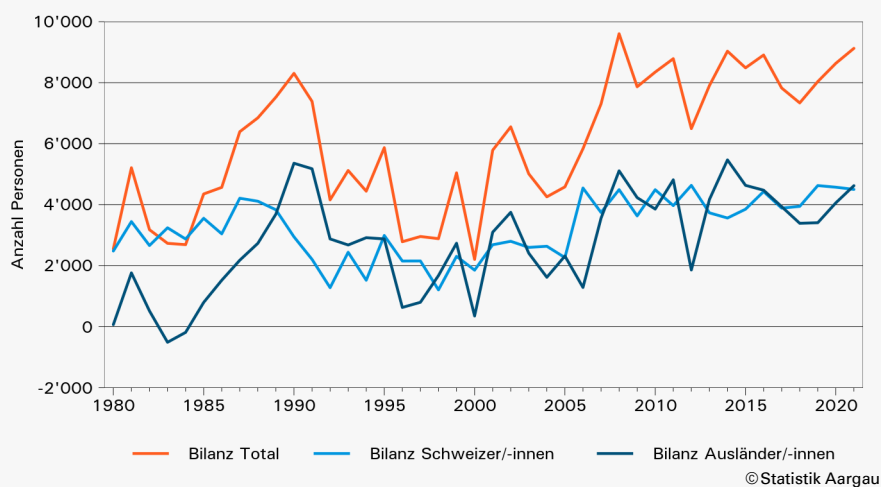
Die Bevölkerungsbilanz ergibt sich aus dem Geburtenüberschuss (d.h. der Anzahl Geburten abzüglich der Todesfälle), der Wanderungsbilanz (d.h. der Anzahl Zuzüge abzüglich der Wegzüge) sowie den Bereinigungen (s. methodische Hinweise). Der Geburtenüberschuss stieg im Jahr 2021 gegenüber dem Vorjahr stark an und betrug 1'897. Dagegen nahm die Wanderungsbilanz leicht ab und betrug 6'929. Seit dem Jahr 2001 übersteigt die Wanderungsbilanz jeweils den Geburtenüberschuss.

Die Zeitreihe der Altersklassen zeigt über die letzten 41 Jahre einen geringfügigen Zuwachs der Anzahl 0- bis 19-Jährigen, während sich die Zahl der über 64-Jährigen mehr als verdoppelte. Der Jugend-, der Alters- sowie der Abhängigenquotient setzt diese Bevölkerungsgruppen in Relation zu den 20- bis 64-Jährigen. Der Altersquotient stieg über die letzten Jahrzehnte stetig an und erreichte im Jahr 2021 den Wert von 30,1. Hingegen sank der Jugendquotient bis 2010 und bewegt sich bis 2020 im Bereich von 32,5 bis 32,8. Im Jahr 2021 stieg der Jugendquotient auf 33,2 an und war damit fast gleich hoch wie 2010. Als Summe von Alters- und Jugendquotient stieg der Abhängigenquotient seit 2010 stetig an und lag im Jahr 2021 bei 63,3.

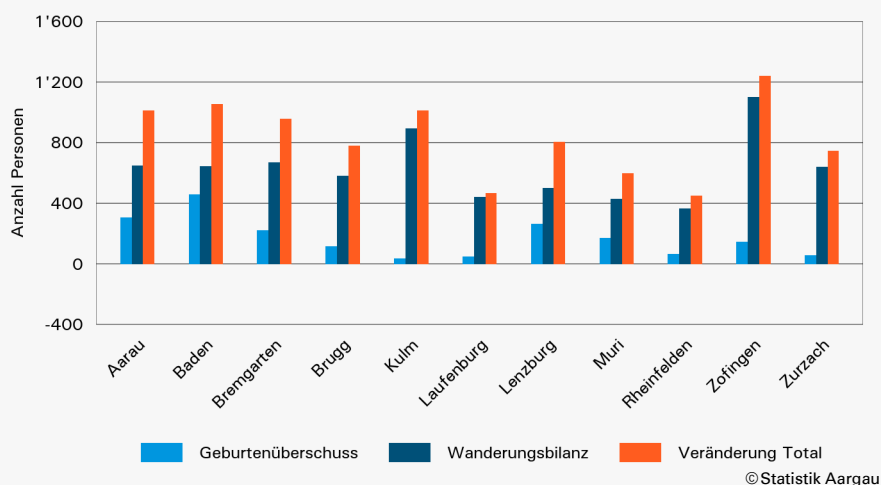
G1 Bevölkerungsentwicklung nach Nationalität, 1980 – 2021



G2 Bevölkerungsbilanz nach Nationalität, 1980 – 2021



G3 Geburtenüberschuss, Wanderungsbilanz und Veränderung Total nach Bezirk, 2021



Gesamtentwicklung

Das Jahr 2021 weist mit einem Plus von insgesamt 9'126 Personen (+1,31 %) eine deutliche Zunahme gegenüber dem Vorjahr auf. Diese lag um 490 Personen höher als im Jahr 2020. Die ausländische Bevölkerung nahm um 4'624 Personen oder 2,61 Prozent zu und die schweizerische um 4'502 Personen oder 0,87 Prozent.

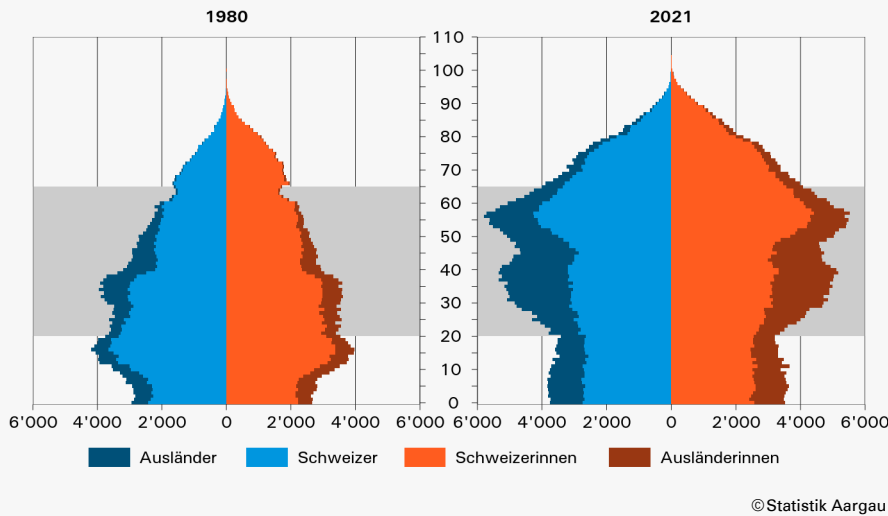
Bevölkerungsbilanz

Das Total der Bevölkerungsbilanz setzt sich aus der Differenz von Geburten und Todesfällen (Geburtenüberschuss), der Veränderung durch Zu- und Wegzüge (Wanderungsbilanz) sowie den Bereinigungen zusammen. Im Jahr 2021 wurden 1'897 Personen mehr geboren als gestorben sind. Aus den Zu- und Wegzügen resultierte eine positive Wanderungsbilanz von 6'929. Die Bereinigungen betrafen 300 Personen.

Über die Zeit betrachtet veränderte sich die Bevölkerungsbilanz sprunghaft. Im Jahr 2021 stieg die Zunahme der Gesamtbevölkerung weiter an. Dies ist auf die verstärkte Zunahme der ausländischen Bevölkerung zurückzuführen, während die Zunahme der schweizerischen Bevölkerung im Vergleich zum Vorjahr etwa stabil blieb.

Im Jahr 2021 stieg die Bevölkerungszahl in allen elf Bezirken. Absolut lag die Zunahme im Bezirk Zofingen (1'243) am höchsten und im Bezirk Rheinfelden am tiefsten (449). Die relative Zunahme war im Bezirk Kulm (2,4 %) am höchsten und im Bezirk Baden (0,7 %) am tiefsten. Die Wanderungsbilanz variiert in den Bezirken zwischen 365 Personen im Bezirk Rheinfelden und 1'101 Personen im Bezirk Zofingen. Der Geburtenüberschuss war im Bezirk Kulm (37) am tiefsten. Demgegenüber lag er im Bezirk Baden am höchsten (460).

G4 Altersstruktur der Gesamtbevölkerung nach Geschlecht und Nationalität

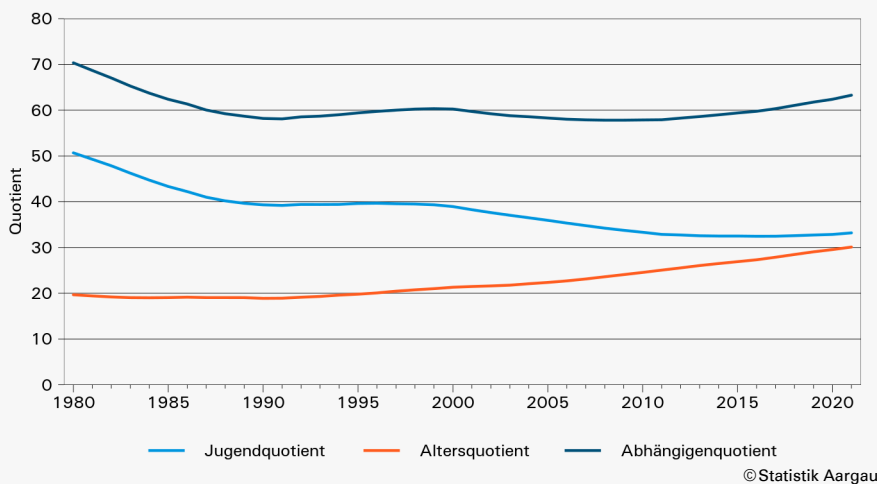


Altersstruktur, Jugend-, Alters- und Abhängigenquotient

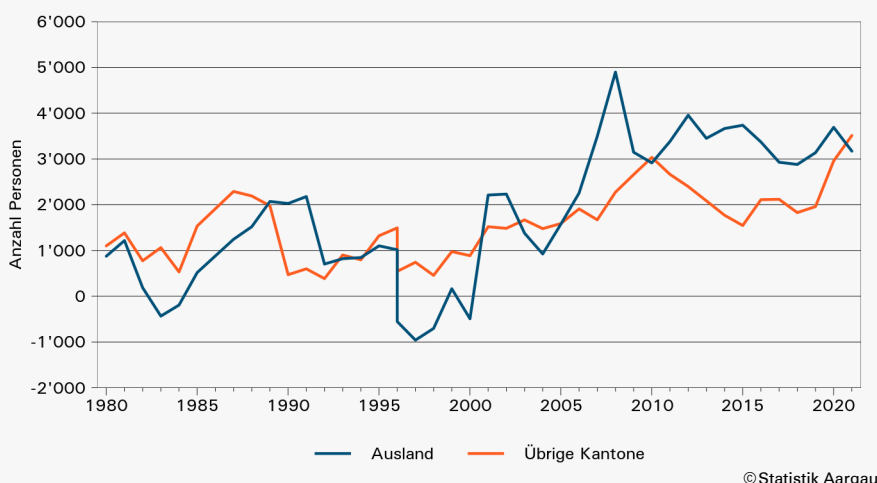
Die Altersstruktur für 1980 und 2021 zeigt deutlich die Verschiebung zu den höheren Altersklassen als Folge von über mehrere Jahre tiefen Geburtenzahlen und der höheren Lebenserwartung. Diese Entwicklung hält an, obwohl sich die Geburtenzahlen seit 2011 stabilisiert und diese in einzelnen Jahren auch wieder deutlich zugenommen haben.

Die Zu- und Abnahmen in den verschiedenen Altersklassen in Relation zum Bevölkerungsbestand ist auch in der Darstellung des Alters- und Jugendquotienten deutlich erkennbar: Die Anzahl Kinder und Jugendliche (19 Jahre oder jünger) auf 100 Personen im erwerbsfähigen Alter (20-64 Jahre) sank bis 1988 ab, blieb bis 1999 stabil und sank danach weiter ab, bis sie ab 2011 stagnierte und im 2021 wieder anstieg. Dahingegen war die Anzahl der über 64-Jährigen auf 100 Personen im erwerbsfähigen Alter seit 1980 zuerst stabil und stieg seit 1990 stetig an. Der Abhängigenquotient ist die Anzahl der Kinder und Jugendlichen sowie der über 64-Jährigen auf 100 Personen im erwerbsfähigen Alter. Im Jahr 1980 lag der Wert knapp über 70, sank danach auf 58 im Jahr 2008 und stieg bis ins Jahr 2021 auf 63,3 an.

G5 Jugend-, Alters- und Abhängigenquotient, 1980–2021



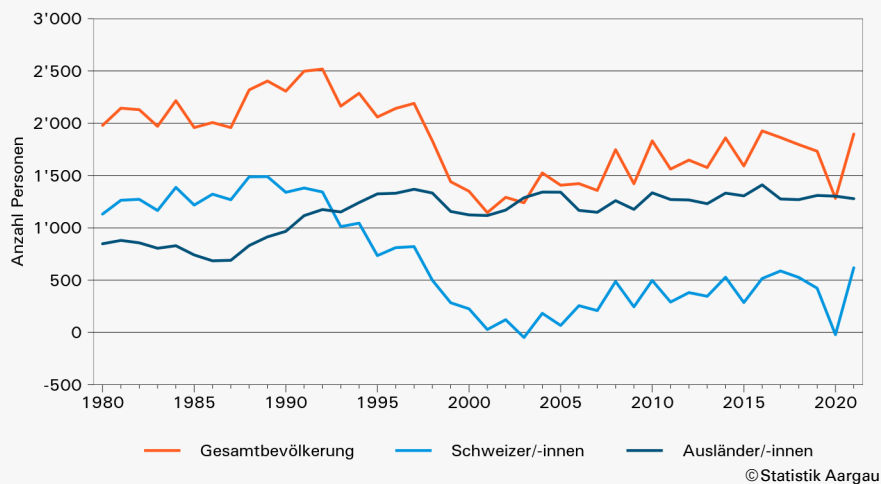
G6 Wanderungsbilanz aufgeteilt nach übrigen Kantonen und dem Ausland, 1980–2021



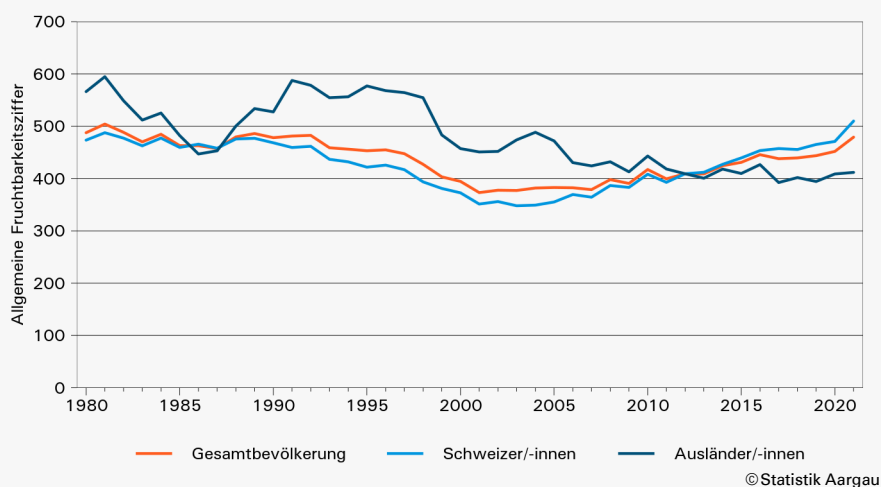
Wanderungsbewegungen

Der grösste Teil der Wanderungsbewegungen erfolgte auch 2021 innerhalb des Kantons (je etwa 31'000 Zu- und Wegzüge). Werden die Wanderungsbewegungen getrennt nach dem Ausland und den übrigen Kantonen betrachtet, lag die Wanderungsbilanz aus dem Ausland bei 3'171 Personen und aus den übrigen Kantonen bei 3'512. Mit Ausnahme der Jahre 2010 und 2021 lag die Wanderungsbilanz aus dem Ausland seit 2006 zum Teil deutlich höher als aus den übrigen Kantonen.

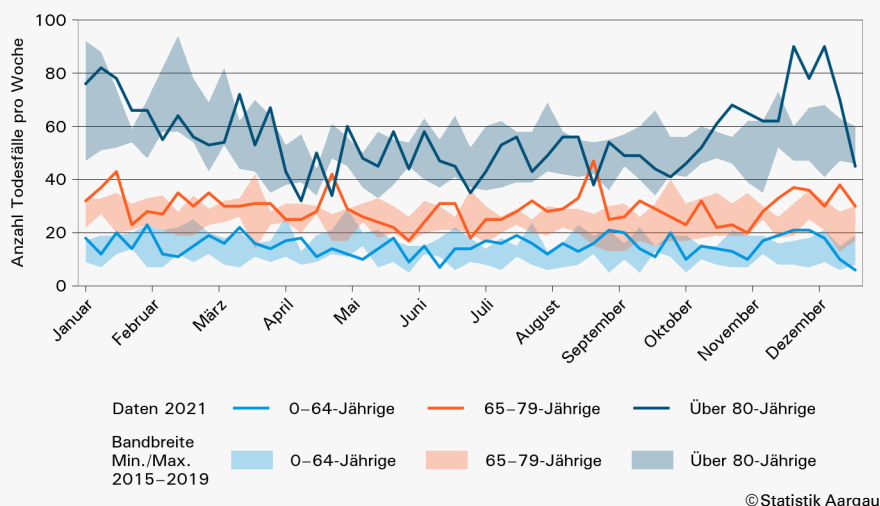
G7 Geburtenüberschuss nach Nationalität, 1980–2021



G8 Allgemeine Fruchtbarkeitsziffer nach Nationalität, 1980–2021



G9 Wöchentliche Anzahl der Todesfälle nach Altersgruppe, 2021



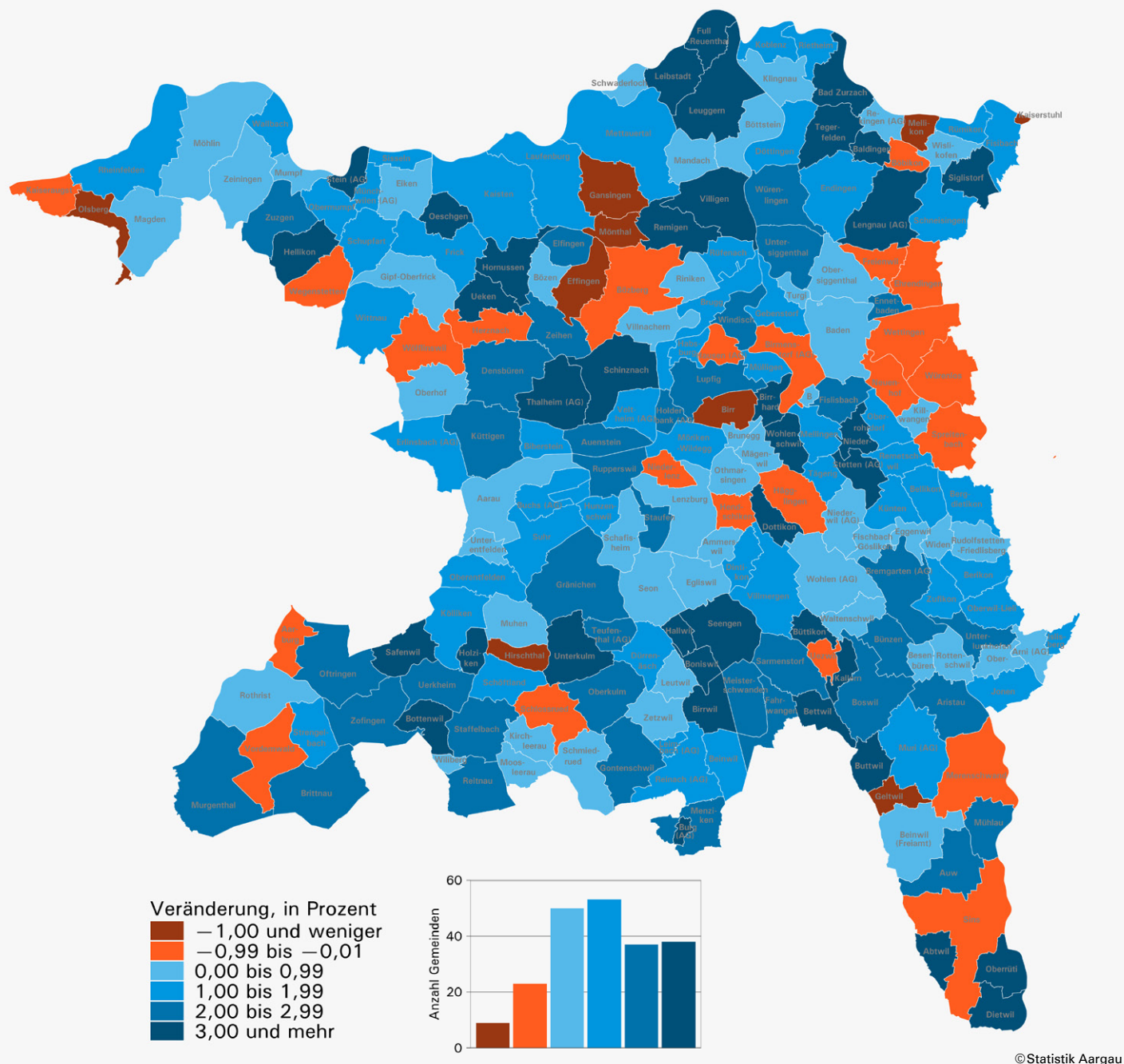
Natürliche Entwicklung

Die natürliche Bevölkerungsentwicklung entspricht der Veränderung des Bestandes durch Geburten und Todesfälle. Die langjährige Betrachtung zeigt, dass der Geburtenüberschuss der schweizerischen Bevölkerung seit 1993 geringer ist als derjenige der ausländischen Bevölkerung, was in erster Linie auf die Altersstruktur der ausländischen Bevölkerung zurückzuführen ist (hoher Anteil 15- bis 49-Jähriger). Im Jahr 2021 gab es auf Seiten der ausländischen Bevölkerung 1'952 Geburten und 673 Todesfälle (Geburtenüberschuss: 1'279). Auch bei der schweizerischen Bevölkerung wurden mehr Geburten (5'288) als Todesfälle (4'670) gezählt. Allerdings lag der Geburtenüberschuss bei der schweizerischen Bevölkerung mit 618 deutlich unter jenem der ausländischen Bevölkerung. Nach einem Tiefpunkt im Jahr 2020 stieg er aber wieder auf das Niveau von vor der Covid-19-Pandemie. Die allgemeine Fruchtbarkeitsziffer (Geburten pro 10'000 Frauen im Alter von 15 bis 49 Jahren) lag für Ausländerinnen mit wenigen Ausnahmen mehrere Jahrzehnte in Folge über derjenigen der Schweizerinnen. Ab dem Jahr 2013 war dies umgekehrt, was auch für 2021 gilt. Bemerkenswert ist, dass die Fruchtbarkeitsziffer bei den Ausländerinnen stabil blieb, während sie bei den Schweizerinnen stark anstieg.

Todesfälle im Jahr 2021

In den Jahren 2020 und 2021 hatte die Covid-19-Pandemie einen Anstieg der Todesfälle zur Folge. Im Vergleich zum Durchschnitt der letzten fünf Jahre vor der Pandemie war die Zahl der Todesfälle im Jahr 2021 um 11,6 Prozent höher. Die am stärksten betroffene Altersgruppe war jene der 65- bis 79-Jährigen (+16,2%), gefolgt von jener der 0- bis 64-Jährigen (+13,0%). Die Anzahl der Todesfälle von Personen ab 80 Jahren bewegte sich moderat (+9,1%) über dem Bereich der Vorjahre 2015–2019.

G10 Veränderung des Bevölkerungsbestands in den Gemeinden, in Prozent, vom 1. Januar bis 31. Dezember 2021



©Statistik Aargau

Von den 210 Gemeinden wiesen im Jahr 2021 deren 38 eine Bevölkerungszunahme von 3,00 Prozent und mehr auf. In 37 Gemeinden betrug sie 2,00 bis 2,99 Prozent, in 53 Gemeinden 1,00 bis 1,99 Prozent und in 50 Gemeinden 0,00 bis 0,99 Prozent. Ein Bevölkerungsrückgang war in 32 Gemeinden zu verzeichnen, wobei dieser in deren 23 nur klein war und zwischen 0,99 und 0,01 Prozent lag. In den anderen 9 Gemeinden wurde eine Bevölkerungsabnahme von über einem Prozent registriert.

Ein klares räumliches Muster des Bevölkerungswachstums ist in der Karte nicht zu erkennen. Die meisten Gemeinden weisen ein positives Wachstum auf, wobei sich Gemeinden mit einem Wachstum von 2,00 Prozent und mehr vor allem im Norden und Süden des Kantons befinden. Die zentral gelegenen Gemeinden weisen dagegen eher ein moderates Wachstum zwischen 0,00 und 1,99 Prozent auf. Die Gemeinden in der östlichen Region des Bezirks Baden weisen insgesamt ein leicht negatives Bevölkerungswachstum zwischen 0,99 und 0,01 Prozent auf.

Bevölkerungsbilanz nach Gemeinde, 2021

Gemeinde	Total, per 01.01.2021	Geburten	Todesfälle	Geburten- überschuss	Zuzüge	Wegzüge	Wande- rungsbilanz	Einbürge- rungen	Be- reinigungen	Verände- rung absolut	Total, per 31.12.2021
Kanton Aargau	694 060	7 240	5 343	1 897	56 530	49 601	6 929	2 565	300	9 126	703 186
Bezirk Aarau	80 230	911	606	305	6 719	6 069	650	249	56	1 011	81 241
Aarau	21 725	258	161	97	1 809	1 825	-16	44	-22	59	21 784
Biberstein	1 585	13	14	-1	128	97	31	8	-	30	1 615
Buchs (AG)	8 122	103	62	41	872	768	104	32	-9	136	8 258
Densbüren	728	6	4	2	77	63	14	1	2	18	746
Erlinsbach (AG)	4 395	51	25	26	333	288	45	11	9	80	4 475
Gränichen	8 139	99	76	23	760	549	211	47	8	242	8 381
Hirschthal	1 644	16	9	7	93	122	-29	2	-	-22	1 622
Küttigen	6 304	59	46	13	458	336	122	13	-5	130	6 434
Muhen	3 986	48	24	24	201	200	1	5	2	27	4 013
Oberentfelden	8 561	89	69	20	743	672	71	31	10	101	8 662
Suhr	10 697	121	81	40	915	807	108	40	33	181	10 878
Unterentfelden	4 344	48	35	13	330	342	-12	15	28	29	4 373
Bezirk Baden	146 202	1 541	1 081	460	11 366	10 719	647	771	-53	1 054	147 256
Baden	19 644	213	139	74	1 753	1 800	-47	137	-20	7	19 651
Bellikon	1 544	17	5	12	107	99	8	3	-	20	1 564
Bergdietikon	2 910	37	23	14	236	213	23	5	-	37	2 947
Birmenstorf (AG)	2 965	31	22	9	199	223	-24	26	1	-14	2 951
Ehrendingen	4 891	51	33	18	260	288	-28	13	-11	-21	4 870
Ennetbaden	3 499	43	23	20	382	327	55	10	-3	72	3 571
Fislisbach	5 578	57	48	9	554	443	111	38	2	122	5 700
Freienwil	1 110	12	4	8	63	77	-14	5	-	-6	1 104
Gebenstorf	5 515	76	34	42	473	408	65	30	3	110	5 625
Killwangen	2 051	17	11	6	144	137	7	8	2	15	2 066
Künten	1 837	17	10	7	111	105	6	1	10	23	1 860
Mägenwil	2 142	24	13	11	183	194	-11	8	-	-	2 142
Mellingen	5 875	71	42	29	573	511	62	30	-3	88	5 963
Neuenhof	8 978	103	79	24	669	726	-57	66	-14	-47	8 931
Niederrohrdorf	4 225	45	29	16	459	308	151	23	-6	161	4 386
Oberrohrdorf	4 039	25	27	-2	293	245	48	19	-2	44	4 083
Obersiggenthal	8 669	81	97	-16	565	496	69	55	2	55	8 724
Remetschwil	2 022	17	12	5	156	120	36	6	-3	38	2 060
Spreitenbach	12 139	135	92	43	842	901	-59	61	-6	-22	12 117
Stetten (AG)	2 221	27	7	20	271	195	76	3	7	103	2 324
Turgi	2 962	33	13	20	300	315	-15	17	1	6	2 968
Untersiggenthal	7 214	92	46	46	586	483	103	27	8	157	7 371
Wettingen	21 141	195	178	17	1 301	1 350	-49	141	-24	-56	21 085
Wohlenschwil	1 672	16	13	3	176	103	73	2	2	78	1 750
Würenlingen	4 836	53	35	18	361	282	79	12	6	103	4 939
Würenlos	6 523	53	46	7	349	370	-21	25	-5	-19	6 504
Bezirk Bremgarten	79 279	784	560	224	6 247	5 575	672	220	63	959	80 238
Arni (AG)	1 888	14	10	4	105	108	-3	4	-	1	1 889
Berikon	4 750	41	34	7	394	314	80	6	2	89	4 839
Bremgarten (AG)	8 424	86	71	15	783	617	166	21	10	191	8 615
Büttikon	1 056	12	3	9	105	66	39	4	1	49	1 105
Dottikon	3 933	54	17	37	435	344	91	7	2	130	4 063
Eggenwil	1 040	13	2	11	69	76	-7	2	-	4	1 044
Fischbach-Göslikon	1 676	22	7	15	145	148	-3	2	-1	11	1 687
Hägglingen	2 434	17	20	-3	125	138	-13	4	5	-11	2 423
Islisberg	643	6	1	5	38	32	6	5	-	11	654
Jonen	2 208	26	14	12	169	157	12	11	4	28	2 236
Niederwil (AG)	2 867	22	19	3	215	212	3	4	6	12	2 879
Oberlunkhofen	2 081	19	17	2	132	123	9	4	3	14	2 095
Oberwil-Lieli	2 504	24	20	4	179	136	43	2	-1	46	2 550
Rudolfstetten-Friedl.	4 551	44	24	20	361	362	-1	18	8	27	4 578

Bevölkerungsbilanz nach Gemeinde, 2021											
Gemeinde	Total, per 01.01.2021	Geburten	Todesfälle	Geburten- überschuss	Zuzüge	Wegzüge	Wande- rungsbilanz	Einbürge- rungen	Be- reinigungen	Verände- rung absolut	Total, per 31.12.2021
Sarmenstorf	2 913	29	20	9	209	153	56	5	1	66	2 979
Tägerig	1 469	10	14	-4	139	109	30	3	2	28	1 497
Uezwil	502	3	2	1	41	44	-3	2	-	-2	500
Unterlunkhofen	1 499	14	5	9	136	100	36	-	-2	43	1 542
Villmergen	7 633	95	46	49	628	620	8	22	26	83	7 716
Widen	3 843	31	27	4	241	221	20	9	4	28	3 871
Wohlen (AG)	16 816	163	159	4	1 247	1 223	24	79	-4	24	16 840
Zufikon	4 549	39	28	11	351	272	79	6	-3	87	4 636
Bezirk Brugg	52 028	537	422	115	4 323	3 741	582	197	82	779	52 807
Auenstein	1 615	24	12	12	120	89	31	1	1	44	1 659
Birr	4 607	43	43	-	341	410	-69	17	13	-56	4 551
Birrhard	741	15	3	12	75	58	17	6	-	29	770
Bözberg	1 660	16	13	3	97	109	-12	5	-1	-10	1 650
Bözen	811	6	3	3	64	65	-1	2	-1	1	812
Brugg	12 732	139	116	23	1 122	963	159	53	30	212	12 944
Effingen	628	8	9	-1	48	62	-14	5	4	-11	617
Elfingen	296	2	5	-3	33	20	13	-	-2	8	304
Habsburg	429	4	2	2	32	27	5	2	-	7	436
Hausen (AG)	3 728	36	30	6	244	270	-26	11	9	-11	3 717
Lupfig	3 163	35	29	6	278	209	69	10	-9	66	3 229
Mandach	325	4	5	-1	18	16	2	1	2	3	328
Mönthal	394	1	5	-4	21	27	-6	-	-1	-11	383
Mülligen	1 073	11	6	5	94	81	13	2	-1	17	1 090
Remigen	1 325	13	6	7	134	93	41	3	1	49	1 374
Riniken	1 487	17	10	7	116	109	7	4	-1	13	1 500
Rüfenach	864	6	3	3	70	55	15	5	-3	15	879
Schinznach	2 319	18	20	-2	212	148	64	1	9	71	2 390
Thalheim (AG)	819	6	7	-1	90	39	51	-	-	50	869
Veltheim (AG)	1 524	18	10	8	139	123	16	2	6	30	1 554
Villigen	2 117	20	13	7	224	171	53	10	4	64	2 181
Villnachern	1 654	11	15	-4	95	87	8	4	1	5	1 659
Windisch	7 717	84	57	27	656	510	146	53	21	194	7 911
Bezirk Kulm	42 826	424	387	37	3 991	3 098	893	169	82	1 012	43 838
Beinwil am See	3 404	28	17	11	280	251	29	1	4	44	3 448
Birrwil	1 189	11	16	-5	171	89	82	3	4	81	1 270
Burg (AG)	1 025	9	10	-1	155	123	32	5	6	37	1 062
Dürrenäsch	1 327	20	11	9	92	85	7	-	-	16	1 343
Gontenschwil	2 113	22	21	1	207	163	44	3	9	54	2 167
Holziken	1 547	19	13	6	253	139	114	6	-2	118	1 665
Leimbach (AG)	489	5	1	4	51	49	2	1	1	7	496
Leutwil	745	3	9	-6	39	30	9	3	-2	1	746
Menziken	6 506	73	58	15	603	474	129	37	16	160	6 666
Oberkulm	2 768	27	25	2	249	171	78	7	3	83	2 851
Reinach (AG)	8 880	83	97	-14	809	643	166	73	25	177	9 057
Schlossrued	823	7	6	1	63	65	-2	-	-	-1	822
Schmiedrued	1 164	10	8	2	75	75	-	1	2	4	1 168
Schöftland	4 468	38	43	-5	352	283	69	5	-4	60	4 528
Teufenthal (AG)	1 681	15	18	-3	169	131	38	12	5	40	1 721
Unterkulm	3 340	39	24	15	350	258	92	8	14	121	3 461
Zetzwil	1 357	15	10	5	73	69	4	4	1	10	1 367
Bezirk Laufenburg	33 296	309	261	48	2 534	2 090	444	88	-23	469	33 765
Eiken	2 332	24	16	8	188	179	9	8	-5	12	2 344
Frick	5 635	54	54	-	475	394	81	13	-7	74	5 709
Gansingen	1 062	16	9	7	50	64	-14	-	-4	-11	1 051
Gipf-Oberfrick	3 734	33	27	6	256	239	17	13	-4	19	3 753
Herznach	1 573	12	11	1	90	101	-11	1	-2	-12	1 561

Bevölkerungsbilanz nach Gemeinde, 2021

Gemeinde	Total, per 01.01.2021	Geburten	Todesfälle	Geburten- überschuss	Zuzüge	Wegzüge	Wande- rungsbilanz	Einbürge- rungen	Be- reinigungen	Verände- rung absolut	Total, per 31.12.2021
Hornussen	1 028	12	6	6	125	74	51	7	-2	55	1 083
Kaisten	2 758	11	25	-14	188	135	53	9	2	41	2 799
Laufenburg	3 660	40	31	9	254	225	29	12	5	43	3 703
Mettauertal	2 068	16	17	-1	164	126	38	8	1	38	2 106
Münchwil (AG)	1 009	11	8	3	74	62	12	6	-3	12	1 021
Oberhof	570	4	6	-2	37	32	5	-	-1	2	572
Oeschgen	1 047	7	6	1	103	56	47	2	1	49	1 096
Schwaderloch	690	4	7	-3	46	38	8	2	-	5	695
Sisseln	1 658	14	9	5	135	108	27	7	-	32	1 690
Ueken	909	11	6	5	127	69	58	-	-	63	972
Wittnau	1 362	17	8	9	86	70	16	-	-	25	1 387
Wölflinswil	1 032	7	9	-2	62	59	3	-	-3	-2	1 030
Zeihen	1 169	16	6	10	74	59	15	-	-1	24	1 193
Bezirk Lenzburg	65 736	744	480	264	5 562	5 060	502	210	39	805	66 541
Ammerswil	732	7	2	5	41	43	-2	-	-	3	735
Boniswil	1 520	13	13	-	181	113	68	1	-	68	1 588
Brunegg	869	15	9	6	101	107	-6	1	4	4	873
Dintikon	2 319	34	17	17	192	173	19	2	7	43	2 362
Egliswil	1 488	11	5	6	95	100	-5	-	3	4	1 492
Fahrwangen	2 329	23	22	1	245	203	42	8	19	62	2 391
Hallwil	951	9	6	3	130	98	32	2	3	38	989
Hendschiken	1 331	9	10	-1	117	123	-6	1	2	-5	1 326
Holderbank (AG)	1 408	14	13	1	179	154	25	1	4	30	1 438
Hunzenschwil	4 202	54	22	32	397	373	24	13	2	58	4 260
Lenzburg	11 032	148	99	49	958	1 010	-52	41	14	11	11 043
Meisterschwanden	3 036	19	24	-5	291	193	98	4	-6	87	3 123
Möriken-Wildegg	4 571	33	37	-4	317	255	62	17	-4	54	4 625
Niederlenz	4 856	57	28	29	294	362	-68	31	-6	-45	4 811
Othmarsingen	3 034	39	13	26	310	338	-28	18	4	2	3 036
Rupperswil	5 628	71	30	41	521	407	114	22	-3	152	5 780
Schafisheim	3 041	34	19	15	225	224	1	7	2	18	3 059
Seengen	4 125	33	41	-8	362	213	149	14	-13	128	4 253
Seon	5 196	55	45	10	311	314	-3	16	1	8	5 204
Staufen	4 068	66	25	41	295	257	38	11	6	85	4 153
Bezirk Muri	37 361	395	225	170	3 085	2 654	431	101	-4	597	37 958
Abtwil	955	6	4	2	114	78	36	1	1	39	994
Aristau	1 511	19	9	10	170	145	25	2	6	41	1 552
Auw	2 203	20	17	3	217	148	69	6	-7	65	2 268
Beinwil (Freiamt)	1 183	12	10	2	89	81	8	2	-	10	1 193
Besenbüren	631	2	1	1	38	36	2	3	-1	2	633
Bettwil	658	13	3	10	68	60	8	4	3	21	679
Boswil	2 921	32	20	12	260	210	50	12	-	62	2 983
Bünzen	1 116	12	4	8	120	100	20	-	2	30	1 146
Buttwil	1 235	16	9	7	103	65	38	-	2	47	1 282
Dietwil	1 356	20	6	14	160	112	48	3	-	62	1 418
Geltwil	221	-	1	-1	20	29	-9	-	1	-9	212
Kallern	399	6	-	6	25	19	6	-	-	12	411
Merenschwand	3 692	30	23	7	255	264	-9	4	-3	-5	3 687
Mühlau	1 217	18	3	15	129	121	8	3	3	26	1 243
Muri (AG)	8 248	84	67	17	618	495	123	18	-5	135	8 383
Oberrüti	1 547	19	1	18	112	78	34	8	-2	50	1 597
Rottenschwil	910	11	4	7	83	86	-3	5	1	5	915
Sins	4 306	43	30	13	258	285	-27	24	-	-14	4 292
Waltenschwil	3 052	32	13	19	246	242	4	6	-5	18	3 070

Bevölkerungsbilanz nach Gemeinde, 2021											
Gemeinde	Total, per 01.01.2021	Geburten	Todesfälle	Geburten- überschuss	Zuzüge	Wegzüge	Wande- rungsbilanz	Einbürge- rungen	Be- reinigungen	Verände- rung absolut	Total, per 31.12.2021
Bezirk Rheinfelden	48 183	463	395	68	3 479	3 114	365	198	16	449	48 632
Hellikon	779	7	7	–	56	26	30	–	2	32	811
Kaiseraugst	5 544	53	48	5	334	381	–47	28	–2	–44	5 500
Magden	3 876	27	35	–8	201	184	17	13	–	9	3 885
Möhlín	11 095	94	94	–	685	595	90	53	–2	88	11 183
Mumpf	1 542	19	7	12	165	162	3	6	–4	11	1 553
Obermumpf	1 046	15	4	11	74	72	2	2	–1	12	1 058
Olsberg	358	2	4	–2	21	23	–2	1	–	–4	354
Rheinfelden	13 576	139	117	22	1 119	1 011	108	55	10	140	13 716
Schupfart	810	6	6	–	72	62	10	5	–	10	820
Stein (AG)	3 234	41	25	16	347	257	90	20	14	120	3 354
Wallbach	1 998	20	17	3	127	97	30	11	–1	32	2 030
Wegenstetten	1 044	8	11	–3	62	60	2	2	–1	–2	1 042
Zeiningen	2 400	24	13	11	138	127	11	2	1	23	2 423
Zuzgen	881	8	7	1	78	57	21	–	–	22	903
Bezirk Zofingen	73 871	807	660	147	5 913	4 812	1 101	216	–5	1 243	75 114
Aarburg	8 586	97	62	35	703	733	–30	44	–19	–14	8 572
Bottenwil	823	9	9	–	70	34	36	–	3	39	862
Brittnau	3 975	48	31	17	267	202	65	3	–1	81	4 056
Kirchleerau	899	11	8	3	89	88	1	–	1	5	904
Kölliken	4 556	46	36	10	384	305	79	11	–3	86	4 642
Moosleerau	914	8	10	–2	66	65	1	–	1	–	914
Murgenthal	2 964	23	31	–8	264	198	66	5	10	68	3 032
Oftringen	14 453	194	134	60	1 231	994	237	60	4	301	14 754
Reitnau	1 522	22	10	12	95	74	21	–	12	45	1 567
Rothrist	9 286	85	83	2	586	493	93	27	–11	84	9 370
Safenwil	4 121	35	40	–5	466	285	181	10	4	180	4 301
Staffelbach	1 319	10	11	–1	112	68	44	–	–15	28	1 347
Strengelbach	4 864	34	38	–4	398	340	58	13	–2	52	4 916
Uerkheim	1 347	11	13	–2	132	92	40	–	1	39	1 386
Vordemwald	1 992	18	16	2	81	90	–9	1	2	–5	1 987
Wiliberg	167	–	–	–	3	2	1	–	–	1	168
Zofingen	12 083	156	128	28	966	749	217	42	8	253	12 336
Bezirk Zurzach	35 048	325	266	59	3 311	2 669	642	146	47	748	35 796
Bad Zurzach	4 387	47	49	–2	479	332	147	48	–	145	4 532
Baldingen	267	4	3	1	14	7	7	–	1	9	276
Böbikon	166	1	4	–3	9	7	2	1	–	–1	165
Böttstein	3 983	42	33	9	303	274	29	12	–2	36	4 019
Döttingen	4 254	51	36	15	408	370	38	14	11	64	4 318
Endingen	2 592	17	19	–2	160	143	17	7	11	26	2 618
Fisibach	543	8	3	5	62	60	2	–	–	7	550
Full-Reuenthal	885	4	3	1	84	50	34	5	–4	31	916
Kaiserstuhl	426	1	3	–2	45	51	–6	1	2	–6	420
Klingnau	3 542	23	35	–12	256	251	5	12	13	6	3 548
Koblentz	1 667	17	10	7	167	152	15	9	1	23	1 690
Leibstadt	1 397	12	11	1	178	143	35	4	17	53	1 450
Lengnau (AG)	2 768	22	13	9	249	167	82	12	2	93	2 861
Leuggern	2 191	21	13	8	318	175	143	1	–3	148	2 339
Mellikon	228	–	–	–	11	20	–9	–	–	–9	219
Rekingen (AG)	955	7	6	1	127	123	4	–	–1	4	959
Rietheim	722	8	6	2	55	46	9	11	–	11	733
Rümikon	356	4	1	3	64	62	2	–	–	5	361
Schneisingen	1 490	13	13	–	103	87	16	6	–1	15	1 505
Siglistorf	668	12	3	9	68	54	14	3	–2	21	689
Tegerfelden	1 208	11	2	9	129	73	56	–	2	67	1 275
Wislikofen	353	–	–	–	22	22	–	–	–	–	353

Methodische Hinweise

Nachdem der Bevölkerungsbestand des Kantons Aargau per 31. Dezember 2012 erstmals auf der Basis des kantonalen Einwohnerregisters ermittelt wurde, wurden für das Jahr 2013 auch die Bevölkerungsmutationen (Zuzüge, Wegzüge, Geburten, Todesfälle, Einbürgerungen) registergestützt bestimmt. Damit konnte die bis zum 31. Dezember 2012 geführte Fortschreibungsmethode abgelöst werden. Mit der Umstellung der kantonalen Bevölkerungsstatistik auf die Basis des kantonalen Einwohnerregisters wurde auch die Definition zur "ständigen ausländischen Wohnbevölkerung" an diejenige des Bundes angepasst (Anlehnung an Art. 2d, Abs. 2 und 3 der "Verordnung über die eidgenössische Volkszählung" vom 19. Dezember 2008, Stand 1. Februar 2009). Seit dem 31. Dezember 2012 erfasst die kantonale Bevölkerungsstatistik damit einerseits die ausländischen Staatsangehörigen ausserhalb des Asylprozesses mit einer Aufenthalts- oder Niederlassungsbewilligung für mindestens zwölf Monate oder mit Kurzaufenthaltsbewilligungen für eine kumulierte Aufenthaltsdauer von mindestens zwölf Monaten. Andererseits werden Personen im Asylprozess mit einer Gesamtaufenthaltsdauer von mindestens zwölf Monaten in die Statistik aufgenommen. Bei der angestrebten Abgrenzung ergeben sich aber bei den Ausländerkategorien "Asylsuchender, Asylsuchende", "Vorläufig Aufgenommene" und "Schutzbedürftige" Unschärfen, weil das Einreisedatum einer Person in die Schweiz im kantonalen Einwohnerregister zwar seit 2018 besteht, jedoch als fakultatives Merkmal geführt wird. Die kantonale Bevölkerungsstatistik weist ferner die Wohnbevölkerung am zivilrechtlichen Wohnsitz aus. Wochenaufenthalter werden nicht zur Wohnbevölkerung des Aufenthaltsorts gezählt. Änderungen der Kategorie von der "nicht ständigen" zur "ständigen Wohnbevölkerung" werden als Zuzüge ausgewiesen.

Die Wanderungsbewegungen umfassen Zu- und Wegzüge innerhalb des Kantons, von und nach anderen Kantonen sowie von und nach dem Ausland. Gemeindeinterne Umzüge werden nicht berücksichtigt. Weil bei Wanderungen über den Jahreswechsel Zu- und Wegzüge in den Gemeinderegistern oft nicht im gleichen Jahr erfasst werden können, wird in der kantonalen Bevölkerungsstatistik auch eine Wanderungsbilanz für den Kanton Aargau ausgewiesen, die in der Regel nicht null ist.

Mit der Zahl der Bereinigungen wird die Differenz zum Vorjahresbestand nach Zuzählen von Geburten und Zuzügen respektive nach Abzählen von Wegzügen und Todesfällen ausgewiesen. In Zusammenarbeit mit den Einwohnerkontrollen der Gemeinden wird daran gearbeitet, diese Zahl gering zu halten und die Genauigkeit der Registerführung zu erhöhen.

Ab dem Jahr 2020 wurde eine neue Methode zur jährlichen Auswertung von Bevölkerungsmutationen eingeführt. Bis zum Jahr 2019 wurden die Resultate der Statistiken des ersten und zweiten Halbjahrs kombiniert, um eine jährliche Übersicht zu erstellen. Die neue Methode identifiziert und berechnet Bevölkerungsmutationen für den gesamten Zeitraum vom 1. Januar bis 31. Dezember. Dies führt dazu, dass Mutationen, die erst nach der Betrachtungsperiode des ersten Halbjahrs gemeldet werden, noch als Geburt, Todesfall, Zuzug, Wegzug oder Einbürgerung erkannt werden, während diese bis 2019 zu den Bereinigungen gezählt wurden.

Informationen zu dieser Publikation

Herausgeber:
Kanton Aargau
Departement Finanzen und Ressourcen
Statistik Aargau

Auskunft:
andrea.zanetta@ag.ch
062 835 13 26

Zeichenerklärung:
– absolut null

Publikationsreihe: stat.kurzinfo Nr. 112 | März 2022

ISSN: 2296–2964

Quelle: Kantonales Einwohnerregister

Copyright: © 2022 Statistik Aargau

Internet: www.ag.ch/statistik > Daten und Publikationen > Bevölkerung

