



Gemeinde Untersiggenthal



Untersiggenthal



Unsere Gemeinde in Zahlen

- **Bevölkerung:**

Einwohner/innen: 7'662

- **Fläche:**

827.9 Hektaren, davon 350 Hektaren Wald

- **Steuerfuss:**

105 %

Unsere Gemeinde in Zahlen



- ca. 50 Vereine



- Gewerbe:
Rund 240 Betriebe bieten ca. 2'600 Arbeitsplätze





Impressionen

Untersiggenthal





Unterschiggenthal



Untersiggenthal





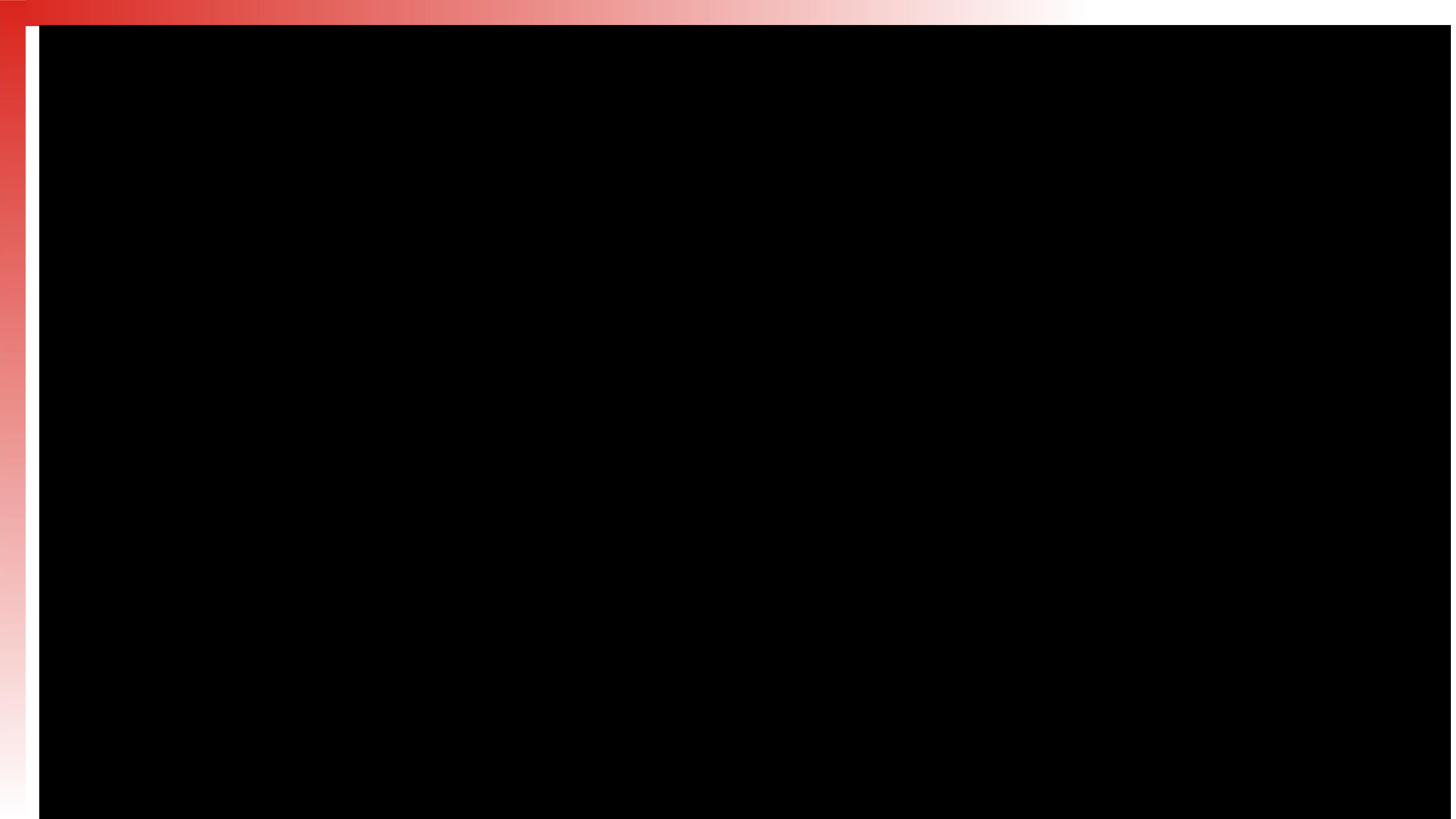
Untersiggenthal





Untersiggenthal







Prozess und Planung der Arbeiten beim Bau mit Fokus auf Holz (inkl. Einbindung Gemeinderat und Bevölkerung)

- Ein grüner Teil zwischen den Dorfteilen, Ober- und Untersiggne
- Land wurde nicht überbaut auch in der Zeit des Gigantismus der 60er Jahre
- Im Jahr 1973 wurde das Gemeindehaus gebaut, danach wurde geplant und (zum Glück) wieder verworfen
- 2012 startet die Planung für „Hallen im Zentrum“ mit einem Planungskredit von CHF 150'000
- 2013 Petition an den Gemeinderat wir brauchen Turnhallen für Vereine und Schule
- 2014 „Es geht los“ Start mit Arbeitsgruppe „Planung Zentrum“ mit Vertretern Behörde, Sportvereine, Schule und Gewerbe mit dem Auftrag „Anforderungen an das neue Zentrum“
- 2016 Wettbewerbskredit CHF 200'000 (November GV)
 - Bedarfsanalyse der Schule, Sportvereine und Gemeinde

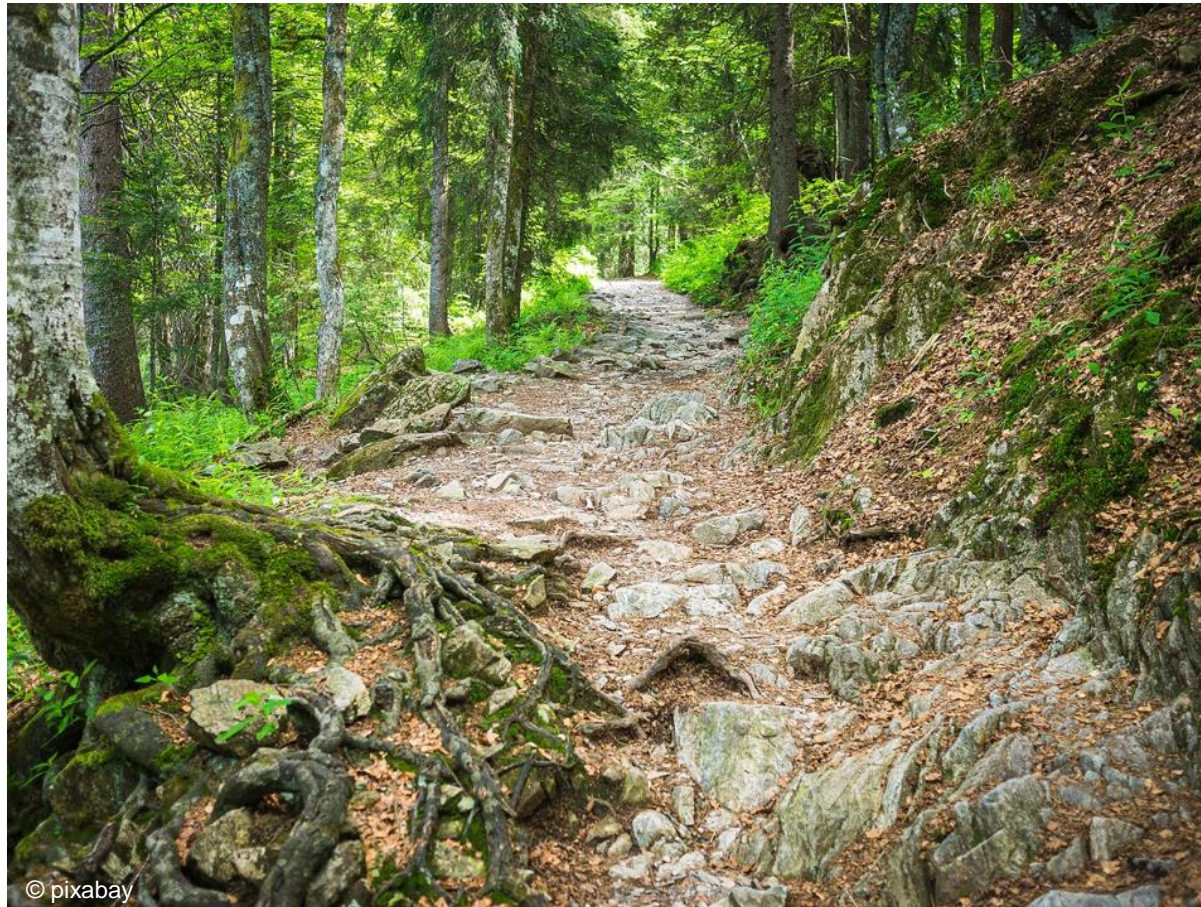


Prozess und Planung der Arbeiten beim Bau mit Fokus auf Holz (inkl. Einbindung Gemeinderat und Bevölkerung)

- 2017 Ausschreibung Projektwettbewerb
 - 34 Architekturbüros haben sich beworben
- 2017 Sieben Projekte kamen in die engere Wahl
 - Das Siegerprojekt „Willkommen“ überzeugte mit seiner Ausrichtung parallel zur Kantonsstrasse und dem Dorfplatz
- Siegerprojekt wurde der Bevölkerung vorgestellt
- 2019 Gemeindeversammlung im November
 - Baukredit von CHF 31'500'000 mit 303 **Ja** zu 21 **Nein** angenommen
 - Ortsbürger unterstützen Projekt mit einer **Spende** von 5,5 Mio.
- Die Ortsbürger drängen zur Verwendung von Holz vom Siggenberg beim Bau der Hallen
 - Eichenboden SICKINGA Festsaal, 115 m³ Eichen
 - Fassade SICKINGA Hallen, 425 m³ Weisstannen



Verwendung von Holz bei gemeindeeigenen Bauten

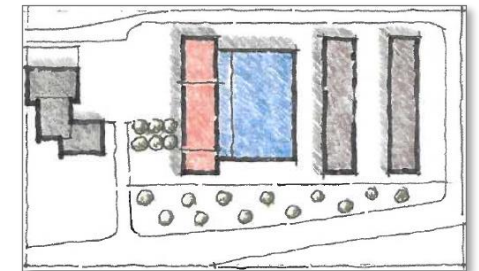


© pixabay



Selektiver Studienauftrag mit Präqualifikation (im Jahr 2017)

- Neubau Zentrum mit Dreifachsporthalle und Mehrzwecksaal;
Kostenschätzung 27 Mio.
- Richtprojekt Wohn- und Gewerbebauten
- Aufgrund der Präqualifikation wurden 7 Planerteams (34 Bewerbungen) mit einem Studienauftrag im Einladungsverfahren beauftragt.
- *Anmerkung:* Gewinner des Wettbewerbs wurde mit der Planung der drei Sporthallen und des Mehrzwecksaal beauftragt!

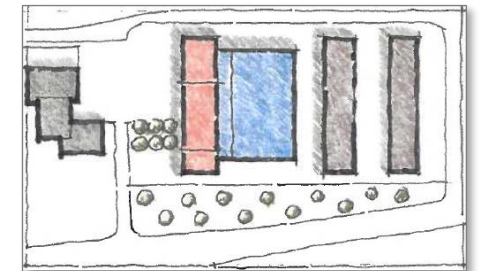




Selektiver Studienauftrag mit Präqualifikation (im Jahr 2017)

Rahmenbedingungen (Wettbewerb)

- Öffentlich ausgeschrieben, transparent, nichtdiskriminierend
- Beurteilungsgremium: Präsident (1 – Fachexperte), Vertreter Behörden (3), Fachexperten (3) und Vertreter Bevölkerung (2), Schule (2), Handwerkervereinigung (1) und Finanzkommission (1)
- *Anmerkung:* Mit Teilnahme am Studienauftrag haben die Planerteams den Ermessensspielraum des Beurteilungsgremium akzeptiert.

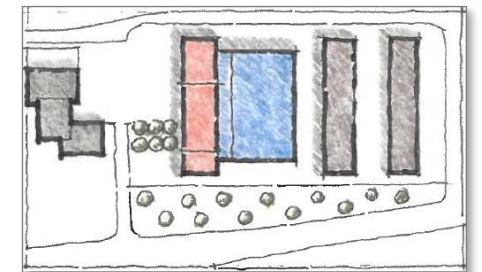




Selektiver Studienauftrag mit Präqualifikation (im Jahr 2017)

- Beurteilungskriterien (mit Gewichtung)
 - Organisationskonzept 40%
 - Architektonische Gestaltung, Einpassung und Erscheinung 30%
 - Wirtschaftlichkeit 30%

- *Anmerkung:* Zur Beurteilung der *Wirtschaftlichkeit*, der Baukosten, der Komplexität ist ein Konzept für die Tragkonstruktion und die Materialisierung der Bauten vorzulegen. *Der Einbezug von Holzbaulösungen wird begrüsst.*





Selektiver Studienauftrag mit Präqualifikation

- Die Arbeit von NYX-Architekten zusammen mit Geeser Landschaftsarchitekten war Sieger des Wettbewerbs.





Ausschreibung mit gemeindeeigenem «Holz»

- Vergabeverfahren
 - jeweils offenes Verfahren
- Zuschlagskriterien (mit Gewichtung)
 - Preis Gewichtung 60 %
 - Referenzobjekt Gewichtung 20 %
 - Technischer Bericht Gewichtung 20 %
- *Anmerkung:* In den Ausschreibungsunterlagen wurde jeweils deklariert, dass *das gemeindeeigene Holz* zu verwenden ist resp. dieses von der Gemeinde in der *erforderlichen Qualität* zur Verfügung gestellt wird.



Ausschreibung mit gemeindeeigenem «Holz»

- Rechtsmittelbelehrung
 - Gegen diese Ausschreibung kann innert einer nicht erstreckbaren Frist von 20 Tagen seit der Publikation beim Verwaltungsgericht des Kantons Aargau, Obere Vorstadt 40, 5001 Aarau, Beschwerde erhoben werden.

- *Herausforderung:* Qualität des «Holz» während des Bereitstellungsprozesses sicherstellen (zusätzliche Kosten)!

...der Aufwand hat sich gelohnt!



Untersiggenthal



Neues Öffentliche Beschaffungswesen (seit dem Jahr 2021)



- Zuschlag (Paradigmenwechsel)
 - Nicht mehr das *wirtschaftlich günstige* Angebot erhält den Zuschlag sondern das *vorteilhafteste* Angebot erhält den Zuschlag!
- Zuschlagskriterium «Nachhaltigkeit»
 - Zuschlagskriterien sind angebotsbezogen / müssen objektiv sein
 - Nachhaltigkeitsdimensionen: Gesellschaft, Wirtschaft und Umwelt
 - Beispiele...
 - Gesellschaft: kontrollierte Produktherkunft
 - Wirtschaft: Berücksichtigung der Lebenszykluskosten
 - Umwelt: Wahl umweltschonender Materialien in Form erneuerbarer Produkte (Holz), energie- und ressourcen-effiziente Lösungen mit hoher Nutzungsdauer