



häufige Fragen und Antworten zu

Aarau, 23. Februar 2008

Inhaltsverzeichnis

1. Kontospesen/Sollzinsen in Fremdwährung werden beim Ausdruck nicht umgerechnet	1
2. Nach Löschen des Saldierungsdatums kann kein Vermögen eingegeben werden	2
3. Nestlé-Aktien	2
4. Definitiver Ausdruck – Fehlermeldung „Die Voreinstellungen der Ränder dürfen nicht verändert werden“	2
5. Provisorischer und definitiver Ausdruck – Fehlermeldung „Beim erstellen des Dokuments ist ein Fehler aufgetreten. Der Druck wird abgebrochen“	5
6. Erfassung Zu-/Abgänge bei Obligationen und Derivaten – Fehlermeldung „Zu-/Abgänge: Art, Datum oder Stückzahl ist nicht vollständig erfasst...“	6
7. Rückerstattung Verrechnungssteuer – PC-Konto bzw. IBAN-Nummer	7
8. Wertschriftenverzeichnis – Valorenummer nicht in Kursliste	7
9. Liegenschaft Verkauf im Jahre 2008	8
10. Mac - Direkterfassung in Tabelle	9
11. Unterjährige Steuerpflicht – welches Programm muss installiert werden?	10

1. Kontospesen/Sollzinsen in Fremdwährung werden beim Ausdruck nicht umgerechnet

Frage

Wenn man Kontospesen oder Sollzinsen in der Fremdwährung erfasst, so werden diese auf der Maske umgerechnet, jedoch beim Ausdruck nicht. Was muss ich machen?

Antwort

Dieser Fehler wird im Update 1.02 behoben sein.

Umgehungsmöglichkeit

Anstelle des Fremdwährungsbetrages muss der umgerechnete Franken-Betrag erfasst werden.

2. Nach Löschen des Saldierungsdatums kann kein Vermögen eingegeben werden

Frage

Wenn ich ein Saldierungsdatum lösche, so bleibt das Feld "Saldo per 31.12.2008" gesperrt. Wie ist vorzugehen?

Antwort

Dieser Fehler wird im Update 1.02 behoben sein.

Umgebungsmöglichkeit

Es ist wie folgt vorzugehen:

1. Frage "Haben Sie Konto im Jahr neu eröffnet oder saldiert? Mit "Nein" beantworten
2. Frage ob die Werte gelöscht werden mit "Ja" beantworten
3. Auf der gleichen Maske wieder "Ja" auswählen und das Eröffnungsdatum eingeben

3. Nestlé-Aktien

Frage

Wie sind Dividenden bei Nestlé-Aktien zu erfassen?

Antwort

Für die Nestlé-Aktien sind zwei Positionen im Wertschriftenverzeichnis einzugeben: Die alten Aktien mit Valorenummer 1205604 wurden am 30.6.2008 im Verhältnis 1:10 gesplittet, die neuen Aktien ab diesem Zeitpunkt haben die Valorenummer 3886335.

Da die Dividende vor dem Split ausbezahlt wurde, ist diese unter der alten Valorenummer und natürlich mit der alten Stückzahl zu erfassen. Der Bestand per 31.12.2008 wiederum ist mit der neuen Valorenummer und der aufgrund des Split in der Regel höheren Stückzahl einzugeben. Diese unterschiedlichen Valorenummern sollten auch aus der Dividendenabrechnung resp. dem Depotauszug per Ende Jahr ersichtlich sein.

4. Definitiver Ausdruck – Fehlermeldung „Die Voreinstellungen der Ränder dürfen nicht verändert werden“

Frage

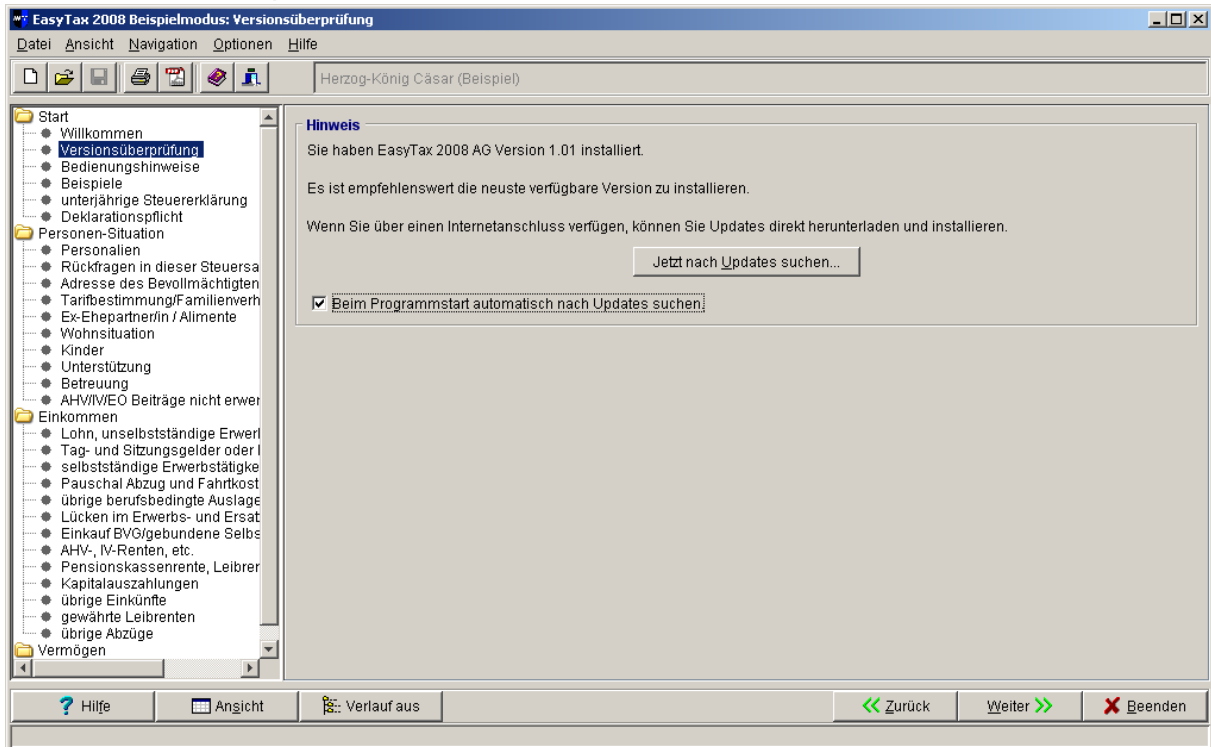
Wieso kommt beim Drucken des definitiven Ausdrucks folgende Fehlermeldung:



Antwort

Das Problem wurde mit der Version 1.01 behoben (automatischer Update oder Vollinstallation ab Homepage <http://www.ag.ch/steueramt/de/pub/angebote/steuererklaerungen.php>. Beim Update oder der Vollinstallation gehen die erfassten Daten nicht verloren.)

Falls der automatische Update nicht aktiviert war, muss dieser manuell ausgeführt werden: Button „Jetzt nach Updates suchen“ anklicken.



Falls ein Update nicht ausgeführt werden kann, können die bisherige Umgehungsmöglichkeit oder die Lösungsmöglichkeit durchgeführt werden.

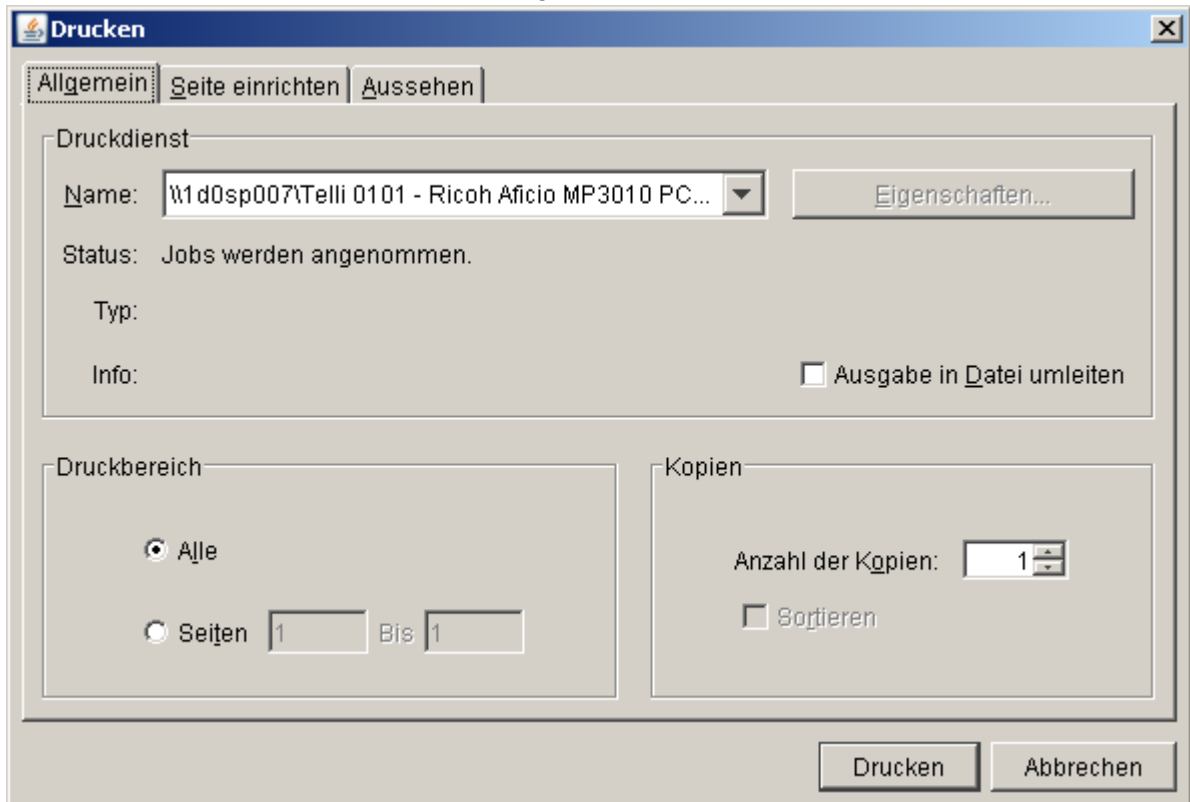
Umgehungsmöglichkeit

Datei als PDF speichern und dann das PDF ausdrucken

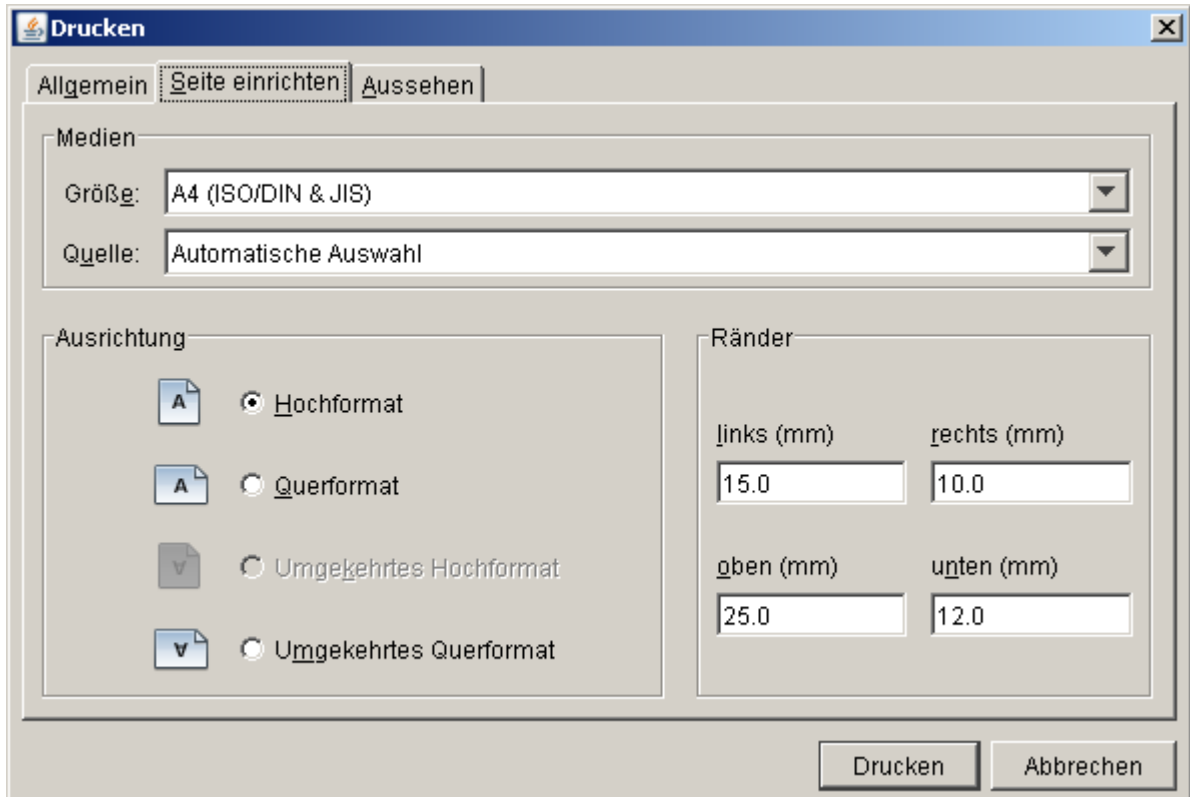
(diese Umgehungsmöglichkeit ist bei allen Druckproblemen als 1. Lösungsversuch auszuprobieren).

Lösungsmöglichkeit

Den definitiven Druck auslösen bis zu folgender Maske:



Wechseln auf die Mappe „Seite einrichten“.

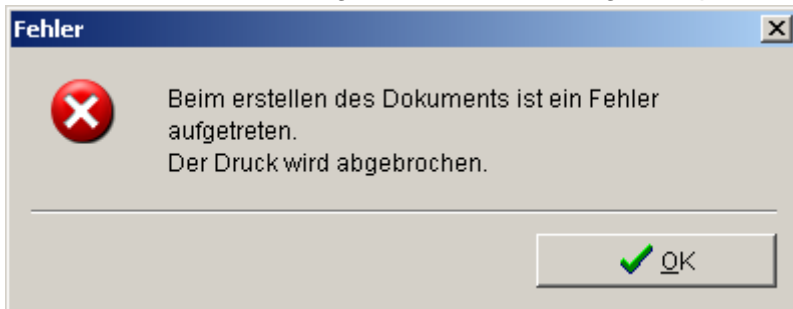


Die Ränder gemäss unserer Vorgabe erfassen/anpassen.
Danach funktioniert der Ausdruck.

5. Provisorischer und definitiver Ausdruck – Fehlermeldung „Beim erstellen des Dokuments ist ein Fehler aufgetreten. Der Druck wird abgebrochen“

Frage

Wieso erhalte ich nachfolgende Fehlermeldung beim provisorischen und definitiven Druck?



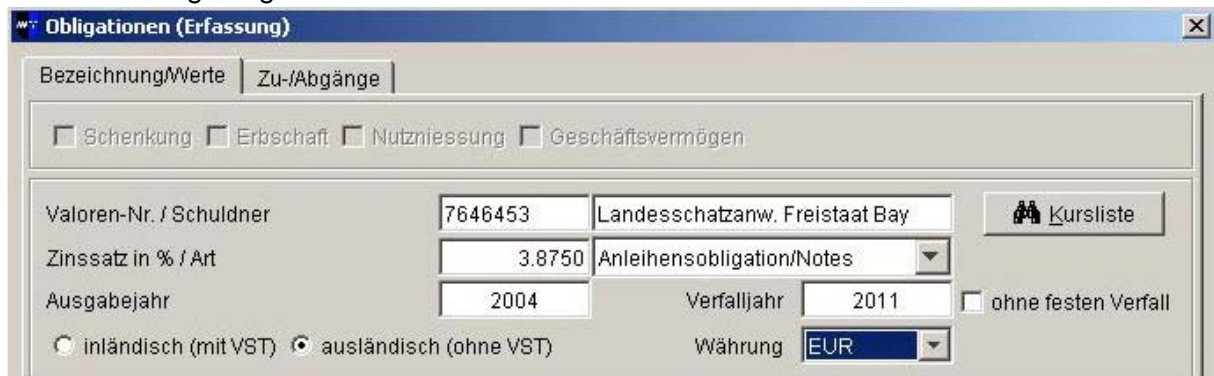
Antwort

Das Problem wurde mit der Version 1.01 behoben (automatischer Update oder Vollinstallation ab Homepage <http://www.ag.ch/steueramt/de/pub/angebote/steuererklarungen.php>. Beim Update oder der Vollinstallation gehen die erfassten Daten nicht verloren).

Das nicht ausgefüllte Feld (Währung) wird nun bei der Neuerfassung gelb angezeigt. Das Verlassen der Maske ist ohne die Auswahl der Währung nicht möglich.

Das Problem besteht aber weiterhin bei Obligationen, welche vor dem Update erfasst worden waren.

Dort muss geprüft werden, ob im Wertschriftenverzeichnis Obligationen erfasst wurden und keine Währung ausgewählt war.

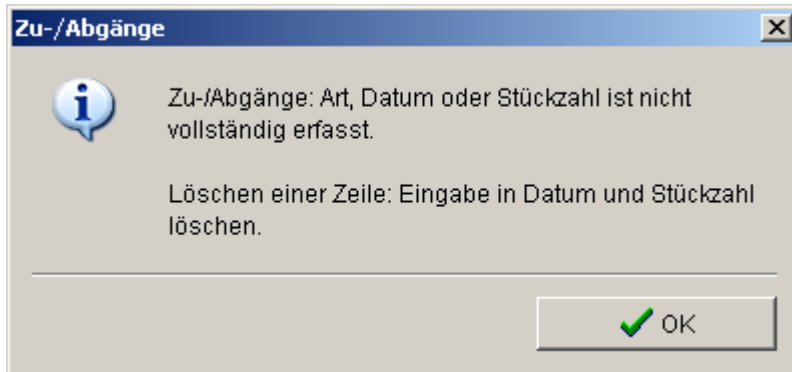


Bezeichnung/Werte		Zu-/Abgänge	
<input type="checkbox"/> Schenkung <input type="checkbox"/> Erbschaft <input type="checkbox"/> Nutzniessung <input type="checkbox"/> Geschäftsvermögen			
Valoren-Nr. / Schuldner	7646453	Landesschatzanw. Freistaat Bay	Kursliste
Zinssatz in % / Art	3.8750	Anleiensobligation/Notes	
Ausgabejahr	2004	Verfalljahr	2011 <input type="checkbox"/> ohne festen Verfall
<input type="radio"/> inländisch (mit VST) <input checked="" type="radio"/> ausländisch (ohne VST)		Währung	EUR

6. Erfassung Zu-/Abgänge bei Obligationen und Derivaten – Fehlermeldung „Zu-/Abgänge: Art, Datum oder Stückzahl ist nicht vollständig erfasst...“

Frage

Wieso kommt beim Erfassen von Zu-/Abgängen bei Obligationen und Derivaten folgende Fehlermeldung:



Antwort

Das Problem wurde mit der Version 1.01 behoben (automatischer Update oder Vollinstallation ab Homepage <http://www.ag.ch/steueramt/de/pub/angebote/steuererklaerungen.php>. Beim Update oder der Vollinstallation gehen die erfassten Daten nicht verloren).

Falls ein Update nicht ausgeführt werden kann, kann die bisherige Umgehungsmöglichkeit durchgeführt werden.

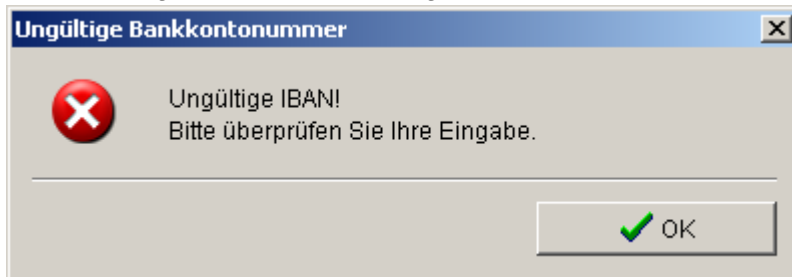
Umgehungsmöglichkeit

Nach dem Erfassen des Zu-/Abgangs, des Datums und dem Nennwert/Anzahl muss mit der Enter-Taste oder der Tab-Taste die Eingabe bestätigt werden. Erst danach den Button „OK“ anklicken.

7. Rückerstattung Verrechnungssteuer – PC-Konto bzw. IBAN-Nummer

Frage

Wenn ich für die Rückerstattung der Verrechnungssteuer mein PC-Konto erfassen will, erhalte ich folgende Fehlermeldung:



Antwort

Neu muss bei der Rückerstattung auf ein Post- oder Bankkonto die IBAN-Nummer eingegeben werden.

Die Steuerpflichtigen müssen somit nur die IBAN-Nummer des Postkontos eingeben (die Post druckt die IBAN-Nummer auf den monatlichen Kontoauszügen aus).

IBAN erstellen auf der Homepage der Postfinance:

<http://www.postfinance.ch/pf/content/de/seg/priv/prod/eserv/fincalc/iban.html>

8. Wertschriftenverzeichnis – Valorenummer nicht in Kursliste

Frage

Ich finde die Valorenummer nicht in der Kursliste. Wieso?

Antwort

Die Kursliste der Eidg. Steuerverwaltung enthält lediglich in der Schweiz offiziell gehandelte Wertschriften. An ausländischen Börsen oder nur bankintern gehandelte Titel müssen daher aufgrund der Angaben und Unterlagen der Bank in EasyTax von Hand erfasst werden.

9. Liegenschaft Verkauf im Jahre 2008

Frage

Ich habe im Jahr 2008 meine Liegenschaft verkauft. Wieso rechnet es den pro rata-Betrag beim Eigenmietwert beim Einkommen nicht korrekt?

Liegenschaft (Erfassung)

Immobilie | Kauf/Verkauf/Eigentum | Hypotheken usw. | Unterhalt | Wohnrecht

Geschäftsvermögen

Einfamilienhaus Stockwerk Mehrfamilienhaus nur Boden

Standort

AG ausserhalb AG

Baujahr / Kaufjahr 1985 1986

Örtl. Bez. / Strasse Musterstrasse 99

PLZ / Gemeinde 5734 Reinach AG

Selbstnutzung

Ja Nein seit 01.01.1986

Steuerwert gemäss Schätzung 420'000

Einkommen

Eigenmietwert Kanton	15'000	pro rata	337'500
Eigenmietwert Bund	18'000	pro rata	405'000
Mietzinsen	0		

? Hilfe ✓ OK ✗ Abbrechen

Antwort

Das Problem wurde mit der Version 1.01 behoben (automatischer Update oder Vollinstallation ab Homepage <http://www.ag.ch/steueramt/de/pub/angebote/steuererklaerungen.php>). Beim Update oder der Vollinstallation gehen die erfassten Daten nicht verloren).

Falls ein Update nicht ausgeführt werden kann, kann die bisherige Umgehungsmöglichkeit durchgeführt werden.

Umgehungsmöglichkeit

Bei der Selbstnutzung das Datum seit „1.1.2008“ erfassen

Liegenschaft (Erfassung)

Immobilie | Kauf/Verkauf/Eigentum | Hypotheken usw. | Unterhalt | Wohnrecht

Geschäftsvermögen

Einfamilienhaus Stockwerk Mehrfamilienhaus nur Boden

Standort

AG ausserhalb AG

Baujahr / Kaufjahr: 1985 1986
Örtl. Bez. / Strasse: Musterstrasse 99
PLZ / Gemeinde: 5734 Reinach AG

Selbstnutzung

Ja Nein seit 01.01.2008

Steuerwert gemäss Schätzung: 420000

Einkommen

Eigenmietwert Kanton	15'000	pro rata	7'500
Eigenmietwert Bund	18'000	pro rata	9'000
Mietzinsen	0		

? Hilfe OK Abbrechen

Antrittsdatum der Selbstnutzung

Danach rechnet es den Eigenmietwert beim Einkommen korrekt.

10. Mac - Direkterfassung in Tabelle

Frage

Wieso kann ich keine Daten in der Eingabemaske (z.B. freiwillige Zuwendung) erfassen.

Antwort

Bei Direkterfassung in der Tabelle sind die Zellen auf dem Mac schlecht sichtbar. Man muss mit der Maus in der Tabelle unterhalb des Datums in die Zelle klicken und mit der Eingabe beginnen.

11. Unterjährige Steuerpflicht – welches Programm muss installiert werden?

Frage

Wenn ich eine unterjährige Steuerpflicht erfassen will, welches Programm ist zu installieren?

Antwort

Besteuerungsdauer

01.01.2008 bis xx.xx.2008

xx.xx.2008 bis 31.12.2008

01.01.2009 bis xx.xx.2009

Programm

EasyTax 2008 unterjährige Steuerpflicht

EasyTax 2008

EasyTax 2009 unterjährige Steuerpflicht