

## Indikatoren der wirtschaftlichen Dimension im Kanton Aargau, 1990–2011

Jahr	Indikatoren der wirtschaftlichen Dimension				
	Volkseinkommen <i>in Franken pro Person</i>	Standort- qualitätsindikator <i>dimensionslos</i>	Beschäftigte in innovativen Branchen <i>in Prozent</i>	Mietpreisniveau <i>in Franken pro Quadratmeter und Monat</i>	Arbeitslosenquote <i>in Prozent</i>
1990	38 368	...	...	15,5	0,2
1995	42 890	...	31	16,2	2,9
1996	43 177	...	...	14,8	3,8
1997	43 411	...	...	13,8	4,7
1998	45 654	...	...	13,2	3,0
1999	46 070	...	...	12,8	2,1
2000	49 112	...	...	12,9	1,4
2001	49 908	...	27	13,1	1,2
2002	48 395	...	...	13,7	2,1
2003	48 030	...	...	13,9	3,3
2004	48 153	0,76	...	14,6	3,4
2005	49 209 <sup>1</sup>	0,76	23	14,8	3,3
2006	51 272 <sup>2</sup>	0,73	...	14,8	2,9
2007	52 795 <sup>2</sup>	0,68	...	14,9	2,4
2008	54 073 <sup>2</sup>	0,67	24	15,4	2,3
2009	54 512 <sup>2</sup>	0,67	...	15,5	3,4
2010	55 242 <sup>2</sup>	0,95	...	15,6	3,6
2011	...	0,90	...	...	...

1. Provisorischer Wert
2. Prognose BAK Basel Economics, provisorischer Wert

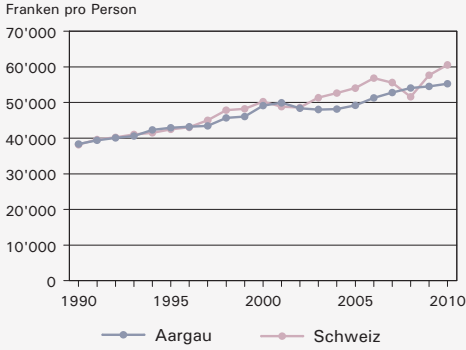
## Indikatoren der wirtschaftlichen Dimension im Kanton Aargau, 1990–2010

Jahr	Indikatoren der wirtschaftlichen Dimension					
	Kosten Unterhalt öffentlicher Bau <i>Anteil an öffent- lichen Gesamt- investitionen in Prozent</i>	Endenergieverbrauch im Verhältnis zum Bruttoinlandprodukt Schweiz <i>in kWh pro Franken</i>	Netto- verschuldungs- quote Kanton <i>dimensionslos</i>	Steuerbelastung dimensionslos		Staatsquote Kanton <i>in Prozent</i>
				nat. Personen	jur. Personen	
1990	13,9	0,58	0,10	...	...	10,08
1995	14,4	0,60	1,20	...	...	11,87
1996	15,7	0,61	1,30	...	...	12,00
1997	23,7	0,59	1,60	...	...	11,81
1998	26,6	0,59	1,76	...	...	11,34
1999	28,9	0,59	2,01	...	...	11,90
2000	24,7	0,56	1,99	...	...	11,49
2001	26,0	0,57	2,02	...	...	11,70
2002	23,1	0,55	2,17	...	...	10,91
2003	26,9	0,57	2,16	96,1	95,7	11,44
2004	28,0	0,55	2,02	96,2	96,2	11,35
2005	29,6	0,55	1,88	96,5	99,9	11,45
2006	31,5	0,53	1,63	97,2	102,0	11,59
2007	29,8	0,49	1,39	97,9	98,2	11,69
2008	30,0	0,50	1,26	97,7	99,8	12,11
2009	30,0	0,50	1,16	91,8	84,8	11,93
2010	35,7	0,51	1,01	92,5	83,2	11,76

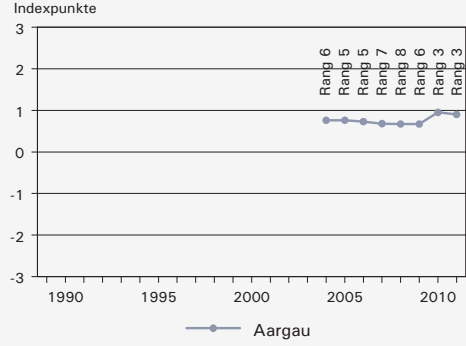
1. Provisorischer Wert

Indikatoren der wirtschaftlichen Dimension

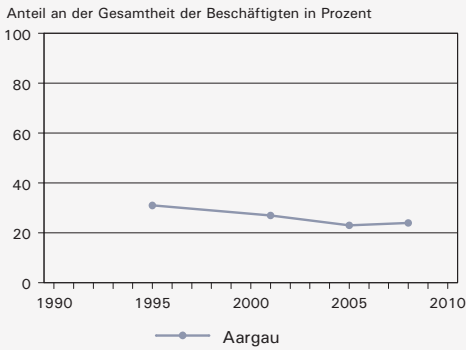
1 Wirtschaftliche Leistungsfähigkeit  
Volkseinkommen pro Person, 1990–2010



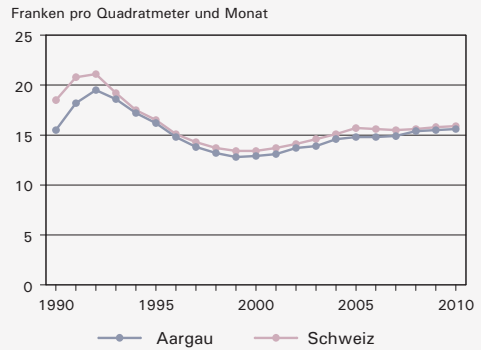
2 Nutzung der regionalen Stärken  
Standortqualitätsindikator und Rang unter den Kantonen, 2004–2011



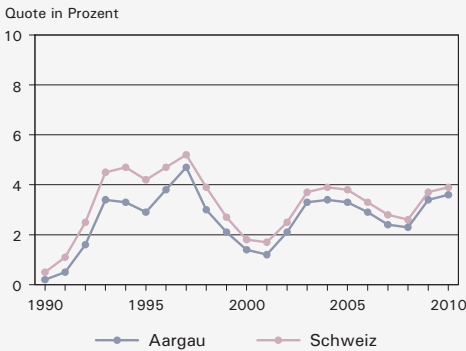
3 Innovationskraft und Anpassungsfähigkeit  
Beschäftigte in innovativen Branchen, 1995–2008



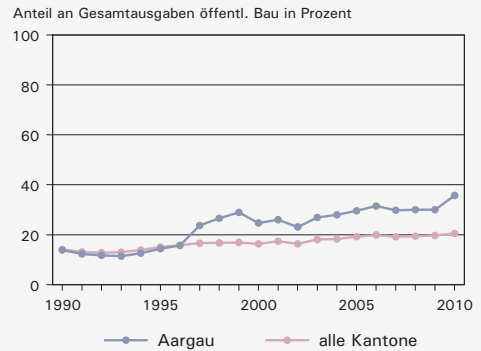
4 Preise  
Mietpreisniveau, 1990–2010



5 Arbeitsplätze und Beschäftigung  
Arbeitslosenquote, 1990–2010



6 Sachkapitalien und Investitionen  
Kosten Unterhalt öffentlicher Bau, 1990–2010



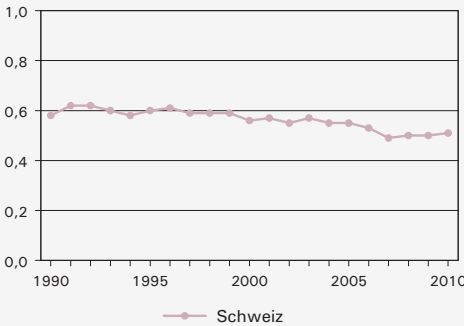
Gewünschte Zielrichtung der Indikatoren aus der Sicht der Nachhaltigkeit:



**7 Effizienter Einsatz natürlicher Ressourcen**  
**Endenergieverbrauch im Verhältnis zum**  
**Bruttoinlandprodukt Schweiz, 1990–2010**



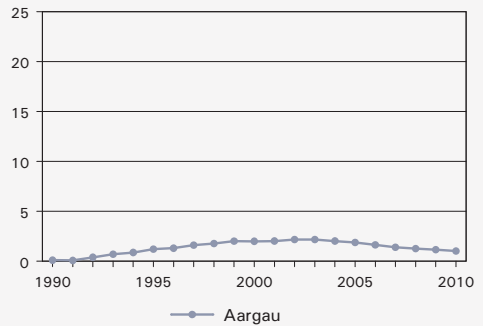
Kilowattstunden pro Franken



**8 Öffentlicher Haushalt**  
**Nettoverschuldungsquote Kanton, 1990–2010**



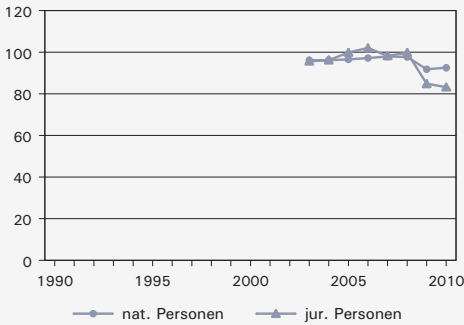
Quote in Prozent



**9 Steuern und Gebühren**  
**Steuerbelastung nat. und jur. Personen, 2003–2010**



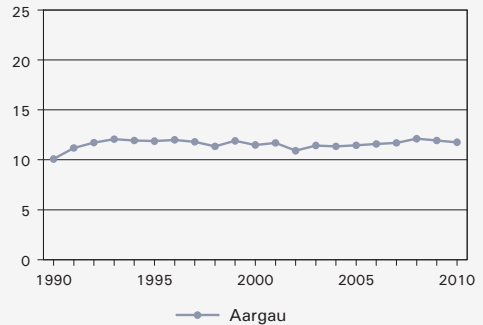
Indexpunkte (Schweizer Durchschnitt = 100)



**10 Leistungsfähige Verwaltung**  
**Staatsquote Kanton, 1990–2010**



Quote in Prozent



**1 Wirtschaftliche Leistungsfähigkeit:** Die Daten zum *Volkseinkommen pro Person* 1990 bis 1997 basieren auf Berechnungen gemäss Europäischem System Volkswirtschaftlicher Gesamtrechnungen 1978 (ESVG 1978). Die Daten zum Volkseinkommen von 1998 bis 2005 basieren auf Berechnungen gemäss Europäischem System ESGV 1995. Die Daten ab 2006 stammen von BAK Basel Economics.

**2 Nutzung der regionalen Stärken:** Der *Standortqualitätsindikator* der Credit Suisse aggregiert die Standortfaktoren Steuerbelastung, Verkehrsverbindungen und Ausbildungsstand der Wohnbevölkerung zu einem Index.

**3 Innovationskraft und Anpassungsfähigkeit:** Der Indikator *Beschäftigte in innovativen Branchen* misst den Anteil der Beschäftigten in denjenigen Branchen, die als innovative Branchen bewertet werden, an der Gesamtzahl der Beschäftigten in allen Branchen.

**4 Preise:** Der Indikator *Mietpreinsniveau*, der durchschnittliche Mietpreis pro Quadratmeter Nettowohnfläche und Monat, basiert auf den periodischen Erhebungen zum Wohnungsmarkt von Wüest und Partner, Zürich. Diese Erhebungen berücksichtigen nur Mietpreise von Wohnungen, die aktuell auf dem Markt sind. Die Werte ab 1996 betreffen Auswertungen für den Kanton Aargau. Die Werte 1990 bis 1995 stellen für den Kanton Aargau Annäherungen aufgrund der Preisentwicklung in der Region Nordwestschweiz dar.

**5 Arbeitsplätze und Beschäftigung:** Die *Arbeitslosenquote* ist definiert als der prozentuale Anteil der registrierten Arbeitslosen an den Erwerbstätigen.

**6 Sachkapitalien und Investitionen:** Der Indikator *Kosten Unterhalt öffentlicher Bau* misst den Anteil dieser Kosten am Gesamttotal der öffentlichen Bauausgaben.

**7 Effizienter Einsatz natürlicher Ressourcen:** Der Indikator *Endenergieverbrauch im Verhältnis zum Bruttoinlandprodukt Schweiz* zeigt auf, wieviele Kilowattstunden für einen Franken Bruttoinlandprodukt (teuerungsbereinigt zu Preisen von 2000) in der Schweiz benötigt werden.

**8 Öffentlicher Haushalt:** Der Indikator *Nettoverschuldungsquote Kanton* zeigt das Verhältnis der Nettoschulden des Kantons zum Volkseinkommen. Die Nettoschulden setzen sich aus Fremdkapital, Wertberichtigung Aktiven und Verpflichtungen für Spezialfinanzierungen abzüglich Finanzvermögen, Darlehen und Beteiligungen an Unternehmen sowie Spezialfinanzierungen zusammen.

**9 Steuern und Gebühren:** Der Indikator *Steuerbelastung natürliche und juristische Personen* der Credit Suisse berücksichtigt bei natürlichen Personen Einkommen von 50'000 bis 300'000 Franken sowie die Vermögenssteuer. Bei den juristischen Personen werden die Reingewinn- und Kapitalsteuern ermittelt.

**10 Leistungsfähige Verwaltung:** Die *Staatsquote Kanton* umfasst den Anteil aller kantonalen Ausgaben am kantonalen Volkseinkommen und ist eine Masszahl für den Einfluss des Staates.