

Kantonale Bevölkerungsstatistik 2019

Bevölkerungsentwicklung, 1980–2019

Jahr	Gesamtbevölkerung			schweizerische Bevölkerung			ausländische Bevölkerung		
	Total	Männer	Frauen	Total	Männer	Frauen	Total	Männer	Frauen
1980	452 786	225 916	226 870	387 804	190 233	197 571	64 982	35 683	29 299
1990	504 597	252 576	252 021	421 739	205 098	216 641	82 858	47 478	35 380
2000	547 462	272 340	275 122	441 868	215 527	226 341	105 594	56 813	48 781
2010	612 611	306 418	306 193	475 774	232 725	243 049	136 837	73 693	63 144
2015	653 317	327 395	325 922	495 530	242 676	252 854	157 787	84 719	73 068
2016	662 224	332 252	329 972	499 961	245 000	254 961	162 263	87 252	75 011
2017	670 050	336 393	333 657	503 850	247 081	256 769	166 200	89 312	76 888
2018	677 387	340 157	337 230	507 796	249 105	258 691	169 591	91 052	78 539
2019	685 424	344 348	341 076	512 423	251 506	260 917	173 001	92 842	80 159

Kantonale Bevölkerungsbilanz, 1980–2019

Jahr	Bestand 1. Jan.	Geburten	Todesfälle	Geb.-überschuss	Zuzüge	Wegzüge	Wanderungsbilanz	Einbürgerungen	Bereinigungen	Bestand 31. Dez.
1980	450 233	5 699	3 719	1 980	38 919	36 968	1 951	935	-1 378 ¹	452 786
1990	496 291	6 286	3 979	2 307	40 570	36 793	3 777	445	2 222 ¹	504 597
2000	545 254	5 423	4 073	1 350	41 903	41 114	789	1 579	69	547 462
2010	604 263	6 125	4 293	1 832	48 947	42 316	6 631	2 270	-115	612 611
2015	644 830	6 442	4 850	1 592	52 376	46 209	6 167	3 123	728	653 317
2016	653 317	6 668	4 741	1 927	53 627	47 205	6 422	3 170	558	662 224
2017	662 224	6 551	4 687	1 864	53 532	48 083	5 449	2 807	513	670 050
2018	670 050	6 559	4 763	1 796	53 591	48 759	4 832	2 771	709	677 387
2019	677 387	6 629	4 896	1 733	54 925	49 748	5 177	3 217	1 127	685 424

1. Bereinigungen durch neue Grundbestandsaufnahme per 31.12.1980 bzw. per 31.12.1990

Altersstruktur, Jugend- und Altersquotient, 1980–2019

Jahr	0–19	20–39	40–64	65+	Jugendquotient ¹	Altersquotient ²
1980	134 709	143 081	122 704	52 292	50,7	19,7
1990	125 417	167 571	151 398	60 211	39,3	18,9
2000	133 025	160 010	181 638	72 789	38,9	21,3
2010	129 307	161 877	226 154	95 273	33,3	24,6
2015	133 133	172 327	237 505	110 352	32,5	26,9
2016	134 523	174 655	239 851	113 195	32,5	27,3
2017	135 674	176 403	241 511	116 462	32,5	27,9
2018	137 044	177 344	243 269	119 730	32,6	28,5
2019	138 651	178 425	245 274	123 074	32,7	29,0

1. Jugendquotient: Verhältnis zwischen der Anzahl unter 20-Jährigen und 20- bis 64-Jährigen in Prozent

2. Altersquotient: Verhältnis zwischen der Anzahl der über 64-Jährigen und 20- bis 64-Jährigen in Prozent

Das Wichtigste in Kürze

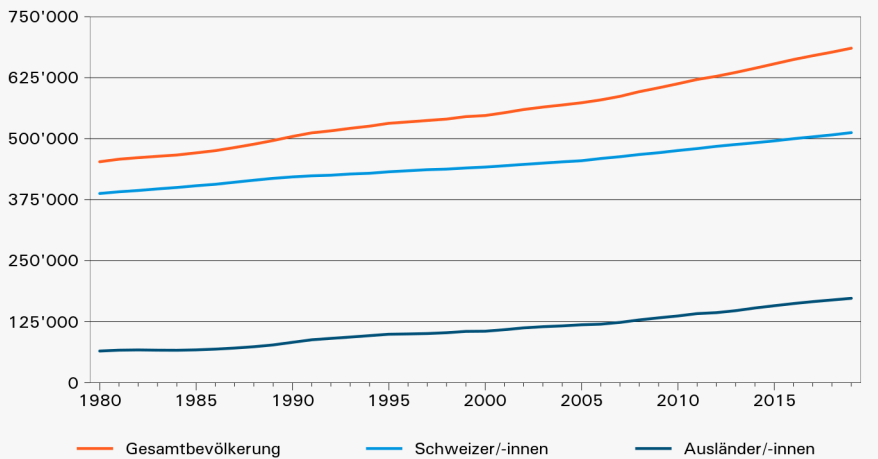
Am 31.12.2019 zählte der Kanton Aargau 685'424 Einwohnerinnen und Einwohner. Dies sind 8'037 Personen oder 1,2 Prozent mehr als ein Jahr zuvor. Die schweizerische Bevölkerung beträgt neu 512'423 Personen, die ausländische 173'001 Personen. Der Ausländeranteil macht damit 25,2 Prozent aus.

Die Bevölkerungsbilanz ergibt sich aus dem Geburtenüberschuss (d.h. der Anzahl Geburten abzüglich der Todesfälle), der Wanderungsbilanz (d.h. der Anzahl Zuzüge abzüglich der Wegzüge) sowie den Bereinigungen (s. methodische Hinweise). Der Geburtenüberschuss sank im Jahr 2019 gegenüber dem Vorjahr leicht und beträgt 1'733. Dagegen stieg die Wanderungsbilanz an und beträgt 5'177. Seit dem Jahr 2001 übersteigt die Wanderungsbilanz jeweils den Geburtenüberschuss.

Die Zeitreihe der Altersklassen zeigt über die letzten 40 Jahre einen geringfügigen Zuwachs der Anzahl 0- bis 19-Jährigen, während sich die Zahl der über 64-Jährigen mehr als verdoppelte. Der Jugend- sowie der Altersquotient setzt diese Bevölkerungsgruppen in Relation zu den 20- bis 64-Jährigen. Der Altersquotient stieg über die letzten Jahrzehnte stetig an und erreichte im Jahr 2019 den Wert von 29,0. Hingegen sank der Jugendquotient bis 2010 und liegt seither zwischen 32,5 und 32,7.

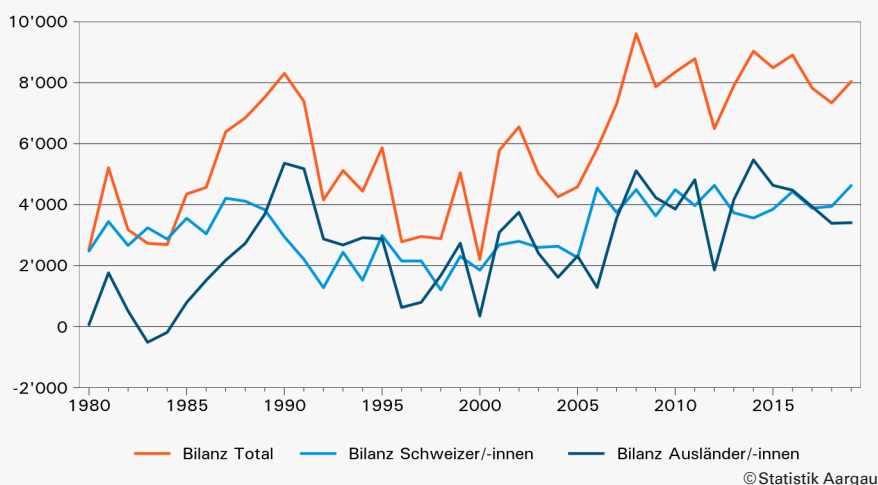
G1 Bevölkerungsentwicklung, 1980–2019

Anzahl Personen



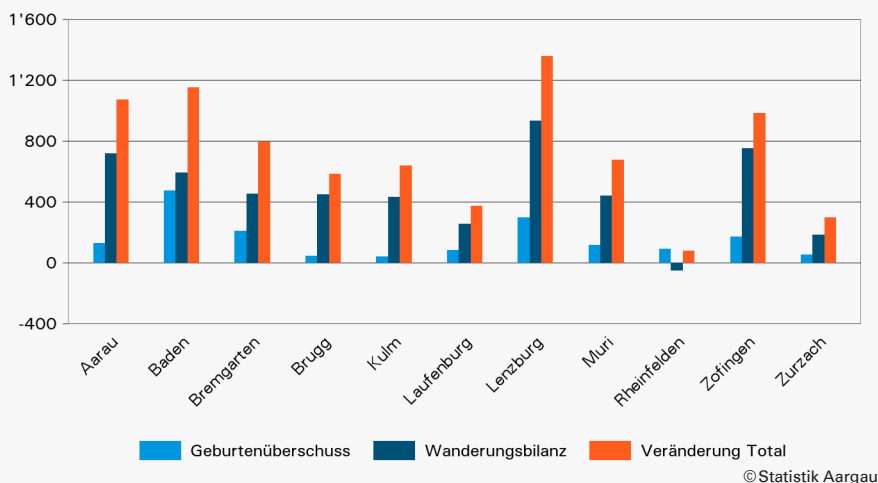
G2 Bevölkerungsbilanz, 1980–2019

Anzahl Personen



G3 Geburtenüberschuss, Wanderungsbilanz und Veränderung Total nach Bezirken, 2019

Anzahl Personen



Gesamtentwicklung

Das Jahr 2019 weist mit einem Plus von insgesamt 8'037 Personen (+1,19%) eine deutliche Zunahme gegenüber dem Vorjahr auf. Diese lag um 700 Personen höher als im Jahr 2018. Die ausländische Bevölkerung nahm um 3'410 Personen oder um 2,01 Prozent zu und die schweizerische um 4'627 Personen oder 0,91 Prozent.

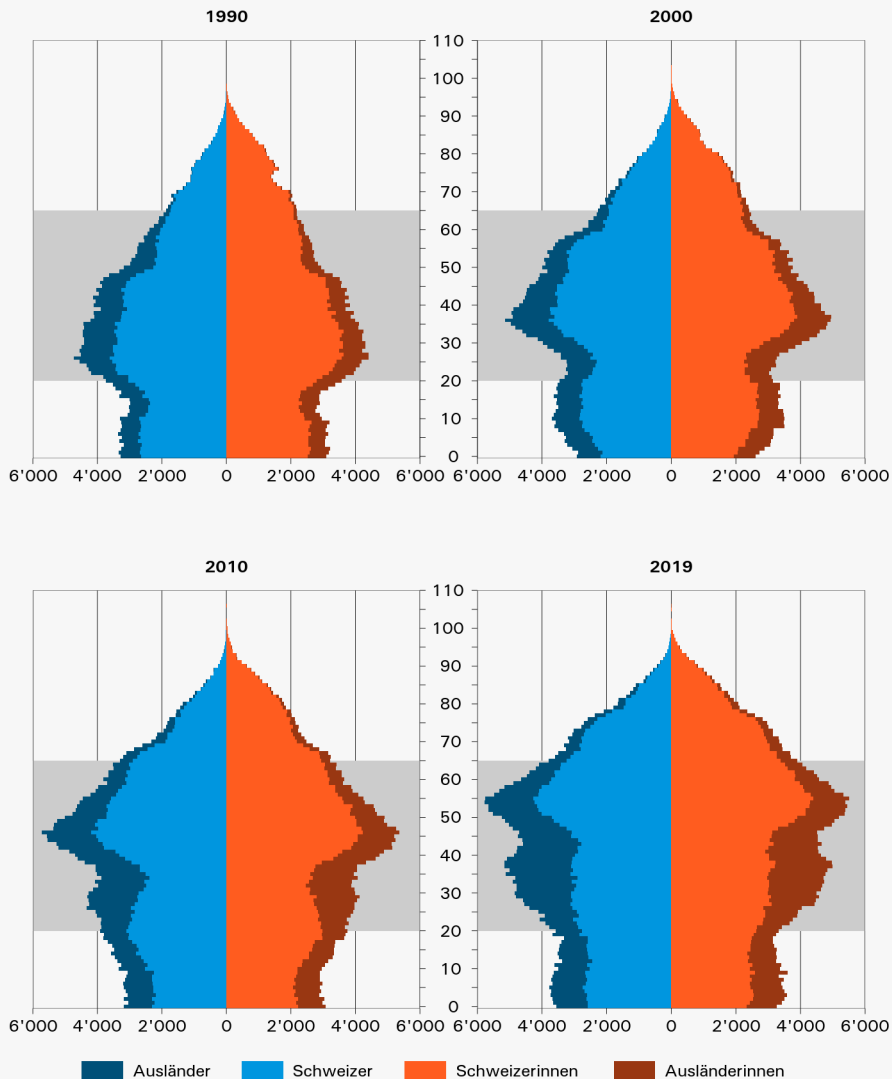
Bevölkerungsbilanz

Das Total der Bevölkerungsbilanz setzt sich aus der Differenz von Geburten und Todesfällen (Geburtenüberschuss), der Veränderung durch Zu- und Wegzüge (Wanderungsbilanz) sowie den Bereinigungen zusammen. Im Jahr 2019 wurden 1'733 Personen mehr geboren als gestorben sind. Aus den Zu- und Wegzügen resultierte eine positive Wanderungsbilanz von 5'177. Die Bereinigungen betrafen 1'127 Personen.

Über die Zeit betrachtet veränderte sich die Bevölkerungsbilanz sprunghaft. Von 2014 bis 2018 zeigte sich für die ausländische Bevölkerung eine deutliche Abschwächung der jährlichen Zunahmen, während die entsprechende Zahl im Jahr 2019 gegenüber dem Vorjahr etwa stabil geblieben ist.

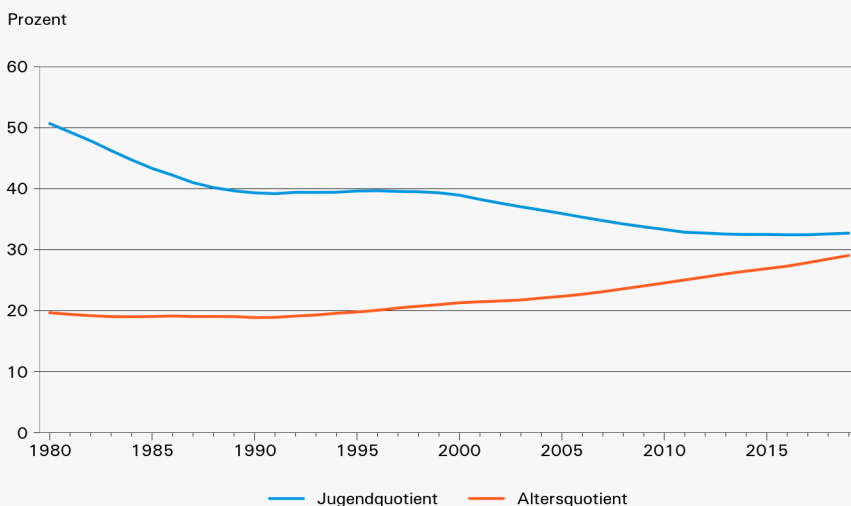
Im Jahr 2019 stieg die Bevölkerungszahl in allen elf Bezirken. Sowohl absolut als auch relativ lagen die Zunahmen im Bezirk Lenzburg am höchsten und im Bezirk Rheinfelden am tiefsten. Die Wanderungsbilanz variiert in den Bezirken zwischen –50 Personen im Bezirk Rheinfelden und 934 im Bezirk Lenzburg. Darauf folgen die Bezirke Zofingen (754) und Aarau (722). Der Geburtenüberschuss hingegen war in allen Bezirken positiv. Am kleinsten war er mit 43 Personen im Bezirk Kulm, am höchsten im Bezirk Baden (478), gefolgt von den Bezirken Lenzburg (301) und Bremgarten (209).

G4 Altersstruktur der Gesamtbevölkerung nach Geschlecht und Nationalität



© Statistik Aargau

G5 Jugend- und Altersquotient, 1980–2019



© Statistik Aargau

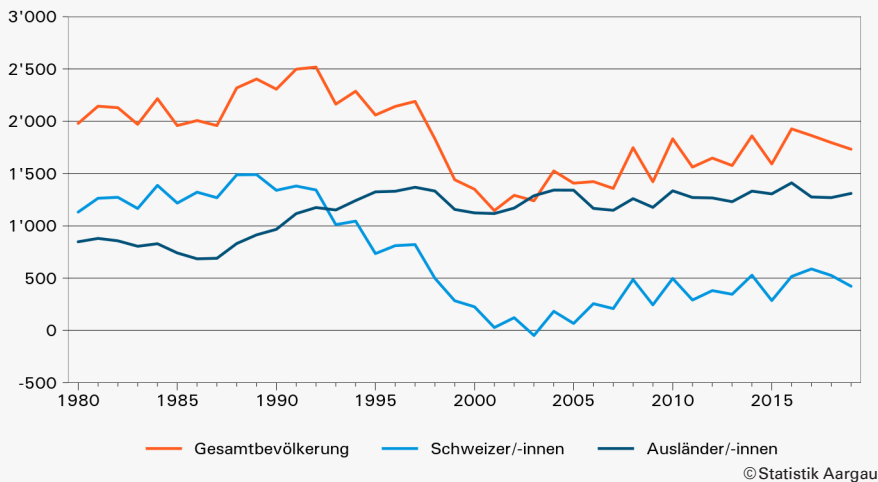
Altersstruktur, Jugend- und Altersquotient

Die Altersstruktur für 1990, 2000, 2010 und 2019 zeigt deutlich die Verschiebung zu den höheren Altersklassen als Folge von über mehrere Jahre tiefen Geburtenzahlen und der höheren Lebenserwartung. Diese Entwicklung hält an, obwohl sich die Geburtenzahlen seit 2011 stabilisiert und diese in einzelnen Jahren auch wieder deutlich zugenommen haben. Während die Gruppe der 20- bis 64-Jährigen im Jahr 1990 318'969 Personen umfasste, ist sie bis zum Jahr 2019 kontinuierlich auf 423'699 Personen angewachsen, was einem relativen Anteil an der Gesamtbevölkerung von 61,82 Prozent entspricht (1990: 63,21%). Im gleichen Zeitraum ist auch die Zahl der 0- bis 19-Jährigen von 125'417 auf 138'651 gestiegen, anteilmässig aber ebenfalls gesunken. Ende 2019 machte diese Altersklasse noch 20,23 Prozent der Gesamtbevölkerung aus (1990: 24,85%). Die Zahl der über 64-Jährigen ist seit 1990 von 60'211 Personen auf 123'074 angestiegen, was im Jahr 2019 einem Anteil von 17,96 Prozent an der Gesamtbevölkerung entspricht (1990: 11,93%).

Die Zu- und Abnahmen in den verschiedenen Altersklassen in Relation zum Bevölkerungsbestand ist auch in der Darstellung des Alters- und Jugendquotienten deutlich erkennbar. Der Jugendquotient ergibt sich aus dem Verhältnis zwischen den 0- bis 19-Jährigen und den 20- bis 64-Jährigen in Prozent. Der Altersquotient stellt das Verhältnis der über 64-Jährigen und der 20- bis 64-Jährigen in Prozent dar. Im Gegensatz zum seit 1980 zuerst stabilen und seit 1990 stetig steigenden Altersquotienten sank der Jugendquotient bis 1988, blieb bis 1999 stabil und sank danach erneut bis er ab 2011 stagnierte. Die Phasen der Stabilisierungen können unter anderem mit den im zeitlichen Vergleich etwas höheren Geburtenüberschüssen und Wanderungsbilanzen bei den 0- bis 19-Jährigen erklärt werden.

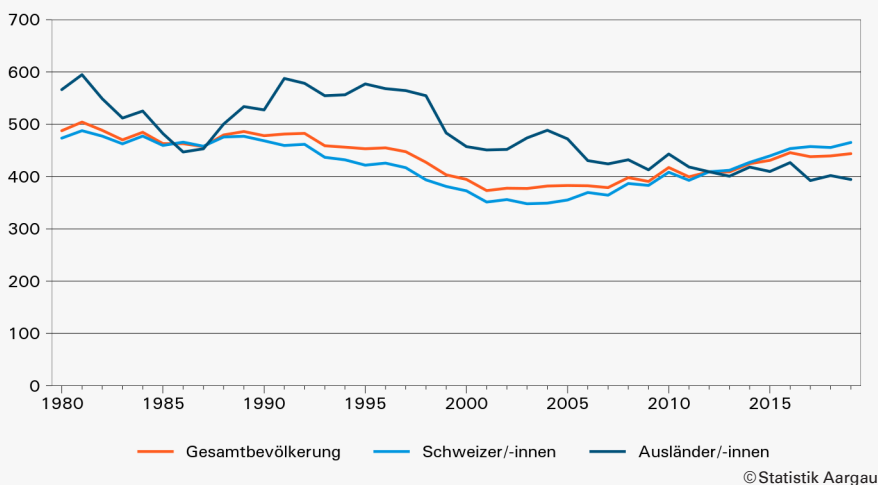
G6 Geburtenüberschuss, 1980–2019

Anzahl Personen



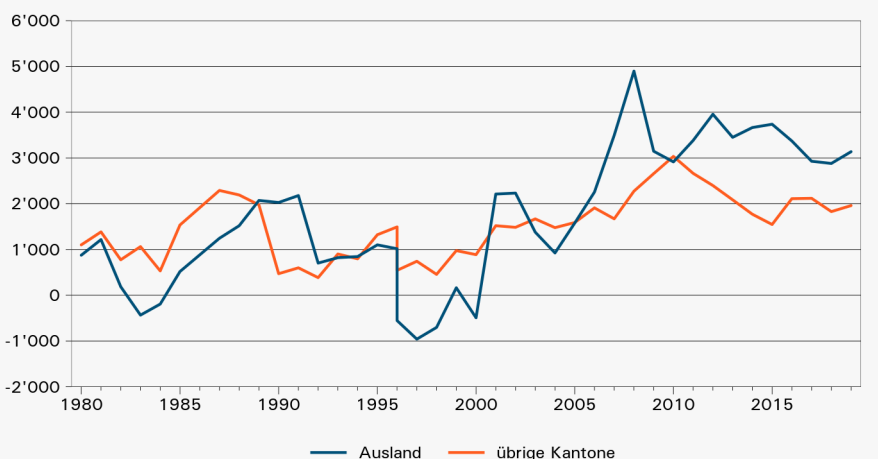
G7 Allgemeine Fruchtbarkeitsziffern, 1980–2019

Allgemeine Fruchtbarkeitsziffern



G8 Wanderungsbilanz aufgeteilt nach übrigen Kantonen und dem Ausland, 1980–2019

Anzahl Personen



Natürliche Entwicklung

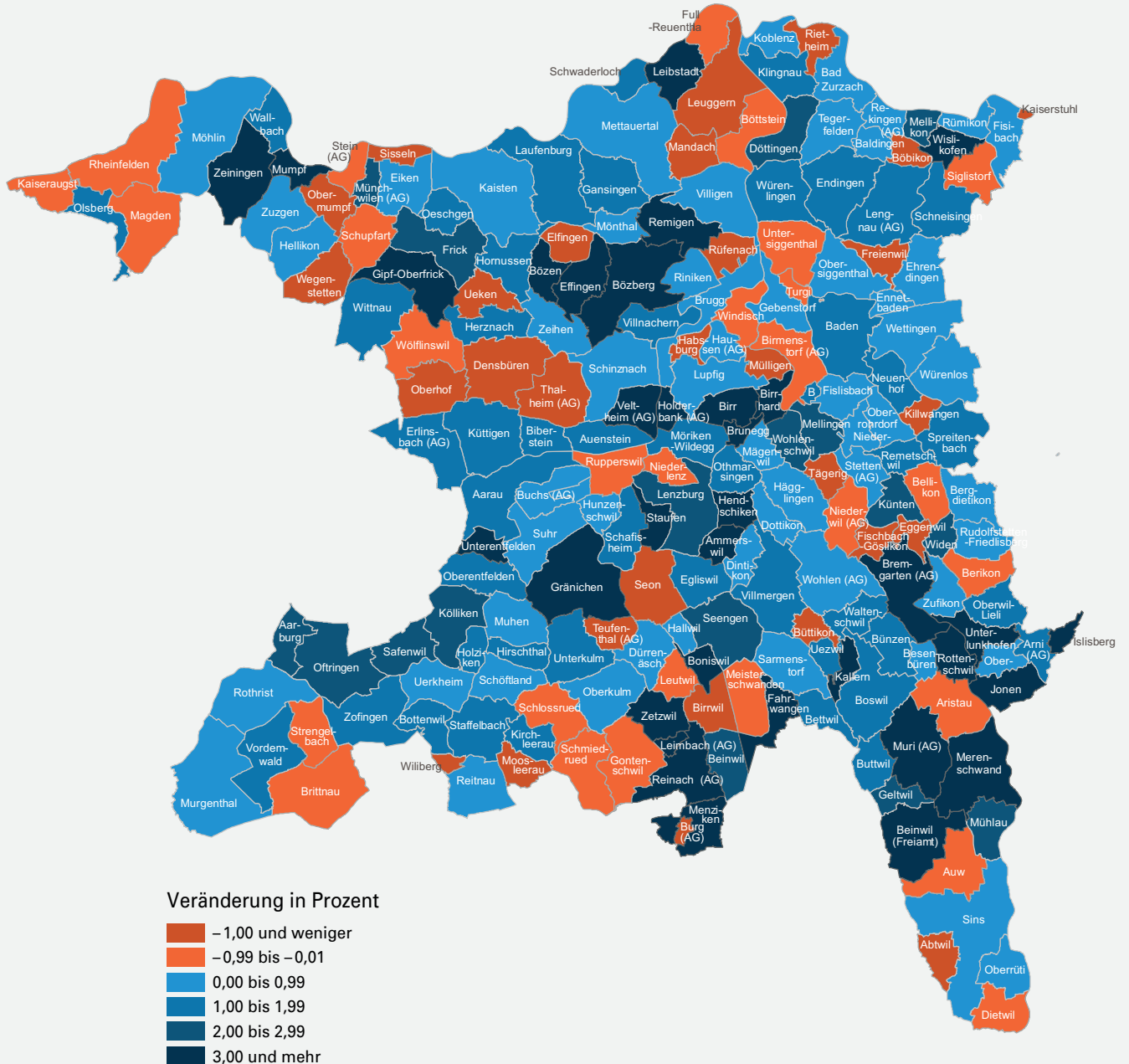
Die natürliche Bevölkerungsentwicklung entspricht der Veränderung des Bestandes durch Geburten und Todesfälle. Die langjährige Betrachtung zeigt, dass der Geburtenüberschuss von 1980 bis 1992 für die schweizerische Bevölkerung über jenem der ausländischen Bevölkerung lag. Ab 1993 war dies umgekehrt, was in erster Linie auf die Altersstruktur der ausländischen Bevölkerung zurückzuführen ist (hoher Anteil 15- bis 49-Jähriger). Im Jahr 2019 wurden 4'847 Geburten und 4'424 Todesfälle bei der schweizerischen Bevölkerung gezählt, während für die ausländische Bevölkerung 1'782 Geburten und 472 Todesfälle verzeichnet wurden.

Die allgemeine Fruchtbarkeitsziffer (Geburten pro 10'000 Frauen im Alter von 15 bis 49 Jahren) der Gesamtbevölkerung lag im Jahr 1981 bei rund 500 und sank danach tendenziell mit zwischenzeitlichen Anstiegen in den Jahren 2001 bis 2009 auf unter 400. Danach stieg sie wieder auf Werte von über 400 an. Mit Ausnahme der Jahre 1986 und 1987 lag die Fruchtbarkeitsziffer für die Ausländerinnen bis zum Jahr 2011 über jener der Schweizerinnen. Ab dem Jahr 2013 war dies umgekehrt, was auch für 2019 gilt.

Wanderungsbewegungen

Der grösste Teil der Wanderungsbewegungen erfolgte auch 2019 innerhalb des Kantons (je rund 31'000 Zu- und Wegzüge). Werden die Wanderungsbewegungen getrennt nach dem Ausland und den übrigen Kantonen betrachtet, lag die Wanderungsbilanz aus dem Ausland bei 3'137 Personen und aus den übrigen Kantonen bei 1'959. Mit Ausnahme des Jahres 2010 lag die Wanderungsbilanz aus dem Ausland seit 2006 zum Teil deutlich höher als aus den übrigen Kantonen. Hohe Wanderungsbilanzen resultierten in erster Linie aus den Nachbarländern Deutschland und Italien.

G9 Veränderung des Bevölkerungsbestands in den Gemeinden, in Prozent, vom 1. Januar bis 31. Dezember 2019



©Statistik Aargau

Von den 211 Gemeinden wiesen im Jahr 2019 deren 34 eine Bevölkerungszunahme von 3,00 Prozent und mehr auf. In 17 Gemeinden betrug sie 2,00 bis 2,99 Prozent, in 46 Gemeinden 1,00 bis 1,99 Prozent und in 56 Gemeinden 0,00 bis 0,99 Prozent. Ein Bevölkerungsrückgang war in 58 Gemeinden zu verzeichnen, wobei dieser in deren 29 nur klein war und zwischen 0,99 und 0,01 Prozent lag. In den anderen 29 Gemeinden wurde eine Bevölkerungsabnahme von über einem Prozent registriert.

Ein klares räumliches Muster des Bevölkerungswachstums ist in der Karte nicht zu erkennen. Es erreichte nicht nur in einer Zentrumsgemeinde einen hohen Wert, sondern lag auch in zahlreichen ländlichen Gemeinden bei 2,00 Prozent und darüber.

Bevölkerungsbilanz nach Gemeinde, 2019

Gemeinde	Total per 01.01.2019	Geburten	Todesfälle	Geburten- überschuss	Zuzüge	Wegzüge	Wande- rungsbilanz	Einbürge- rungen	Be- reinigungen	Verände- rung absolut	Total per 31.12.2019
Kanton Aargau	677 387	6 629	4 896	1 733	54 925	49 748	5 177	3 217	1 127	8 037	685 424
Bezirk Aarau	78 111	754	625	129	6 683	5 961	722	370	223	1 074	79 185
Aarau	21 459	236	198	38	1 991	1 780	211	101	35	284	21 743
Biberstein	1 568	10	16	-6	104	74	30	5	-	24	1 592
Buchs (AG)	7 950	108	64	44	826	892	-66	30	37	15	7 965
Densbüren	733	3	9	-6	48	47	1	6	-4	-9	724
Erlinsbach (AG)	4 195	32	28	4	286	248	38	16	10	52	4 247
Gränichen	7 742	54	51	3	678	443	235	36	7	245	7 987
Hirschthal	1 589	12	7	5	105	86	19	3	-1	23	1 612
Küttigen	6 173	60	40	20	415	358	57	15	26	103	6 276
Muhen	3 876	34	35	-1	249	211	38	4	-6	31	3 907
Oberentfelden	8 353	72	66	6	742	648	94	55	39	139	8 492
Suhr	10 403	94	74	20	804	846	-42	81	62	40	10 443
Unterentfelden	4 070	39	37	2	435	328	107	18	18	127	4 197
Bezirk Baden	144 043	1 489	1 011	478	11 286	10 692	594	920	83	1 155	145 198
Baden	19 339	199	133	66	1 874	1 691	183	138	-10	239	19 578
Bellikon	1 560	8	12	-4	99	107	-8	7	6	-6	1 554
Bergdietikon	2 828	29	14	15	212	226	-14	15	4	5	2 833
Birmenstorf (AG)	2 990	36	22	14	185	201	-16	43	-2	-4	2 986
Ehrendingen	4 830	47	30	17	300	298	2	14	-7	12	4 842
Ennetbaden	3 510	36	23	13	317	337	-20	24	7	-	3 510
Fislisbach	5 547	58	40	18	417	436	-19	33	10	9	5 556
Freienwil	1 053	7	4	3	46	60	-14	3	-	-11	1 042
Gebenstorf	5 411	65	31	34	395	389	6	17	9	49	5 460
Killwangen	2 080	17	17	-	115	134	-19	21	-3	-22	2 058
Künten	1 749	19	13	6	150	131	19	9	15	40	1 789
Mägenwil	2 114	18	9	9	174	193	-19	12	17	7	2 121
Mellingen	5 633	65	24	41	601	497	104	28	-5	140	5 773
Neuenhof	8 783	102	54	48	766	696	70	81	14	132	8 915
Niederrohrdorf	4 116	47	19	28	283	289	-6	13	-3	19	4 135
Oberrohrdorf	4 080	32	36	-4	275	266	9	25	1	6	4 086
Obersiggenthal	8 559	82	83	-1	636	564	72	82	7	78	8 637
Remetschwil	1 993	10	9	1	162	142	20	2	9	30	2 023
Spreitenbach	11 883	151	78	73	960	843	117	108	14	204	12 087
Stetten (AG)	2 194	28	9	19	195	201	-6	6	-1	12	2 206
Turgi	3 010	33	19	14	318	339	-21	23	-3	-10	3 000
Untersiggenthal	7 193	85	56	29	556	585	-29	37	-7	-7	7 186
Wettingen	20 847	191	198	-7	1 415	1 305	110	118	10	113	20 960
Wohlenschwil	1 556	17	10	7	160	131	29	13	6	42	1 598
Würenlingen	4 699	52	26	26	308	270	38	34	2	66	4 765
Würenlos	6 486	55	42	13	367	361	6	14	-7	12	6 498
Bezirk Bremgarten	77 282	714	505	209	6 047	5 592	455	374	134	798	78 080
Arni (AG)	1 845	16	9	7	157	137	20	3	-2	25	1 870
Berikon	4 779	44	29	15	331	375	-44	14	7	-22	4 757
Bremgarten (AG)	7 944	76	50	26	781	601	180	35	68	274	8 218
Büttikon	993	5	5	-	68	85	-17	-	-1	-18	975
Dotikon	3 880	47	30	17	353	376	-23	31	11	5	3 885
Eggenwil	1 053	9	4	5	73	92	-19	5	-1	-15	1 038
Fischbach-Göslikon	1 641	11	6	5	132	170	-38	2	8	-25	1 616
Hägglingen	2 422	14	13	1	172	156	16	3	2	19	2 441
Islisberg	609	9	1	8	53	41	12	-	1	21	630
Jonen	2 107	22	15	7	175	118	57	5	10	74	2 181
Niederwil (AG)	2 833	17	9	8	186	212	-26	18	3	-15	2 818
Oberlunkhofen	2 039	21	9	12	137	154	-17	9	5	-	2 039
Oberwil-Lieli	2 419	14	25	-11	192	138	54	9	-3	40	2 459
Rudolfstetten-Friedl.	4 507	46	31	15	290	298	-8	17	6	13	4 520

Bevölkerungsbilanz nach Gemeinde, 2019											
Gemeinde	Total per 01.01.2019	Geburten	Todesfälle	Geburten- überschuss	Zuzüge	Wegzüge	Wande- rungsbilanz	Einbürge- rungen	Be- reinigungen	Verände- rung absolut	Total per 31.12.2019
Sarmenstorf	2 904	35	22	13	193	181	12	4	3	28	2 932
Tägerig	1 518	7	13	-6	92	124	-32	5	9	-29	1 489
Uezwil	484	7	2	5	29	27	2	1	-	7	491
Unterlunkhofen	1 415	19	6	13	129	89	40	5	2	55	1 470
Villmergen	7 309	84	38	46	617	551	66	32	15	127	7 436
Widen	3 693	37	27	10	301	238	63	12	7	80	3 773
Wohlen (AG)	16 407	125	133	-8	1 250	1 099	151	150	-9	134	16 541
Zufikon	4 481	49	28	21	336	330	6	14	-7	20	4 501
Bezirk Brugg	50 830	433	387	46	4 209	3 760	449	223	91	586	51 416
Auenstein	1 586	5	10	-5	120	86	34	3	-9	20	1 606
Birr	4 357	40	17	23	523	328	195	37	12	230	4 587
Birrhard	730	7	1	6	91	67	24	7	-1	29	759
Bözberg	1 594	17	11	6	129	82	47	-	-2	51	1 645
Bözen	749	8	5	3	80	35	45	3	6	54	803
Brugg	11 134	97	88	9	835	798	37	55	24	70	11 204
Effingen	594	2	3	-1	55	30	25	-	2	26	620
Elfingen	300	3	-	3	20	28	-8	-	-	-5	295
Habsburg	440	1	4	-3	24	40	-16	-	2	-17	423
Hausen (AG)	3 629	33	24	9	272	275	-3	19	11	17	3 646
Lupfig	3 117	26	32	-6	251	227	24	2	6	24	3 141
Mandach	341	3	2	1	6	14	-8	-	-	-7	334
Mönthal	395	3	2	1	19	20	-1	-	-	-	395
Mülligen	1 107	10	6	4	78	111	-33	3	5	-24	1 083
Remigen	1 136	13	9	4	174	83	91	1	-4	91	1 227
Riniken	1 449	16	7	9	93	112	-19	12	19	9	1 458
Rüfenach	854	5	6	-1	44	58	-14	-	1	-14	840
Schinznach	2 249	12	21	-9	196	175	21	1	1	13	2 262
Schinznach-Bad	1 354	15	14	1	128	132	-4	12	-1	-4	1 350
Thalheim (AG)	831	7	11	-4	38	49	-11	1	-4	-19	812
Veltheim (AG)	1 465	14	9	5	160	128	32	2	17	54	1 519
Villigen	2 130	16	20	-4	211	180	31	13	-12	15	2 145
Villnachern	1 634	15	8	7	99	89	10	-	4	21	1 655
Windisch	7 655	65	77	-12	563	613	-50	52	14	-48	7 607
Bezirk Kulm	41 504	420	377	43	3 655	3 220	435	189	163	641	42 145
Beinwil am See	3 254	23	28	-5	319	245	74	3	16	85	3 339
Birrwil	1 170	10	10	-	98	122	-24	1	2	-22	1 148
Burg (AG)	1 023	8	5	3	109	136	-27	5	5	-19	1 004
Dürrenäsch	1 252	18	11	7	84	84	-	3	2	9	1 261
Gontenschwil	2 159	34	34	-	164	174	-10	1	1	-9	2 150
Holziken	1 454	25	12	13	154	142	12	8	-3	22	1 476
Leimbach (AG)	452	4	5	-1	54	33	21	-	1	21	473
Leutwil	765	5	5	-	38	42	-4	-	-	-4	761
Menziken	6 308	70	55	15	661	515	146	51	28	189	6 497
Oberkulm	2 712	26	25	1	185	186	-1	14	11	11	2 723
Reinach (AG)	8 490	82	65	17	865	645	220	52	49	286	8 776
Schlossrued	838	6	6	-	45	47	-2	3	1	-1	837
Schmiedrued	1 168	6	13	-7	66	84	-18	-	14	-11	1 157
Schöffland	4 405	44	50	-6	348	319	29	19	3	26	4 431
Teufenthal (AG)	1 674	14	15	-1	95	134	-39	13	3	-37	1 637
Unterkulm	3 080	31	25	6	254	214	40	13	6	52	3 132
Zetzwil	1 300	14	13	1	116	98	18	3	24	43	1 343
Bezirk Laufenburg	32 477	297	211	86	2 434	2 177	257	125	34	377	32 854
Eiken	2 298	16	15	1	165	163	2	6	-	3	2 301
Frick	5 489	54	38	16	472	373	99	21	3	118	5 607
Gansingen	1 036	13	7	6	65	57	8	2	2	16	1 052
Gipf-Oberfrick	3 542	26	16	10	284	190	94	21	4	108	3 650

Bevölkerungsbilanz nach Gemeinde, 2019

Gemeinde	Total per 01.01.2019	Geburten	Todesfälle	Geburten- überschuss	Zuzüge	Wegzüge	Wande- rungsbilanz	Einbürge- rungen	Be- reinigungen	Verände- rung absolut	Total per 31.12.2019
Herznach	1 551	14	11	3	118	88	30	5	-6	27	1 578
Hornussen	963	12	6	6	86	79	7	3	5	18	981
Kaisten	2 671	27	21	6	212	210	2	13	4	12	2 683
Laufenburg	3 635	30	29	1	259	220	39	21	7	47	3 682
Mettauertal	2 024	21	21	-	124	109	15	4	-5	10	2 034
Münchwil (AG)	930	9	4	5	108	91	17	4	-1	21	951
Oberhof	604	7	6	1	21	37	-16	4	2	-13	591
Oeschgen	1 025	8	7	1	89	74	15	2	2	18	1 043
Schwaderloch	673	7	1	6	47	45	2	1	3	11	684
Sisseln	1 614	8	9	-1	106	129	-23	2	5	-19	1 595
Ueken	903	6	6	-	55	80	-25	4	4	-21	882
Wittnau	1 304	15	4	11	89	85	4	4	5	20	1 324
Wölflinswil	1 045	10	6	4	62	70	-8	-	-1	-5	1 040
Zeihen	1 170	14	4	10	72	77	-5	8	1	6	1 176
Bezirk Lenzburg	62 996	712	411	301	6 080	5 146	934	268	125	1 360	64 356
Ammerswil	695	7	2	5	56	31	25	-	-1	29	724
Boniswil	1 424	10	8	2	164	116	48	5	5	55	1 479
Brunegg	845	7	3	4	97	71	26	6	1	31	876
Dintikon	2 235	24	14	10	181	171	10	18	-1	19	2 254
Egliswil	1 452	8	7	1	126	107	19	2	5	25	1 477
Fahrwangen	2 133	26	10	16	267	159	108	11	16	140	2 273
Hallwil	875	4	3	1	89	86	3	1	-2	2	877
Hendschiken	1 264	12	8	4	172	146	26	6	14	44	1 308
Holderbank (AG)	1 320	22	2	20	184	156	28	3	9	57	1 377
Hunzenschwil	4 015	57	21	36	378	390	-12	22	3	27	4 042
Lenzburg	10 572	142	76	66	1 162	994	168	51	23	257	10 829
Meisterschwanden	2 967	24	17	7	219	232	-13	14	-2	-8	2 959
Möriken-Wildegg	4 437	38	32	6	316	256	60	16	-1	65	4 502
Niederlenz	4 785	51	41	10	353	387	-34	17	11	-13	4 772
Othmarsingen	2 892	42	17	25	277	264	13	14	-4	34	2 926
Rupperswil	5 491	65	31	34	449	488	-39	16	-1	-6	5 485
Schafisheim	2 984	31	16	15	243	227	16	5	1	32	3 016
Seengen	3 994	32	22	10	315	237	78	12	4	92	4 086
Seon	5 279	51	62	-11	335	415	-80	33	31	-60	5 219
Staufen	3 337	59	19	40	697	213	484	16	14	538	3 875
Bezirk Muri	36 178	337	217	120	3 005	2 562	443	77	117	680	36 858
Abtwil	979	5	3	2	65	82	-17	-	2	-13	966
Aristau	1 496	15	9	6	128	152	-24	4	10	-8	1 488
Auw	2 161	19	9	10	172	188	-16	2	-7	-13	2 148
Beinwil (Freiamt)	1 140	15	5	10	98	75	23	5	2	35	1 175
Besenbüren	626	7	2	5	40	45	-5	-	-	-	626
Bettwil	626	5	4	1	62	49	13	-	-4	10	636
Boswil	2 840	26	23	3	193	196	-3	12	31	31	2 871
Bünzen	1 089	12	12	-	108	93	15	-	-	15	1 104
Buttwil	1 229	10	11	-1	74	63	11	1	4	14	1 243
Dietwil	1 337	13	5	8	127	129	-2	-	-8	-2	1 335
Geltwil	216	2	-	2	20	23	-3	1	7	6	222
Kallern	368	6	3	3	34	18	16	-	-	19	387
Merenschwand	3 500	36	10	26	290	239	51	1	39	116	3 616
Mühlau	1 174	14	9	5	154	128	26	7	-	31	1 205
Muri (AG)	7 809	74	64	10	731	421	310	12	6	326	8 135
Oberrüti	1 535	13	2	11	105	114	-9	1	4	6	1 541
Rottenschwil	857	6	5	1	110	62	48	3	5	54	911
Sins	4 271	45	29	16	270	281	-11	22	14	19	4 290
Waltenschwil	2 925	14	12	2	224	204	20	6	12	34	2 959

Bevölkerungsbilanz nach Gemeinde, 2019											
Gemeinde	Total per 01.01.2019	Geburten	Todesfälle	Geburten- überschuss	Zuzüge	Wegzüge	Wande- rungsbilanz	Einbürge- rungen	Be- reinigungen	Verände- rung absolut	Total per 31.12.2019
Bezirk Rheinfelden	47 903	457	362	95	3 092	3 142	-50	257	35	80	47 983
Hellikon	782	3	4	-1	42	40	2	3	2	3	785
Kaiseraugst	5 545	56	48	8	353	369	-16	32	-	-8	5 537
Magden	3 918	33	25	8	180	223	-43	20	6	-29	3 889
Möhlín	11 061	94	73	21	603	614	-11	71	-9	1	11 062
Mumpf	1 469	16	8	8	209	141	68	6	13	89	1 558
Obermumpf	1 072	7	7	-	67	92	-25	-	-1	-26	1 046
Olsberg	358	2	1	1	19	16	3	3	1	5	363
Rheinfelden	13 537	148	117	31	865	922	-57	74	13	-13	13 524
Schupfart	803	6	2	4	53	62	-9	3	-	-5	798
Stein (AG)	3 167	39	27	12	250	289	-39	20	5	-22	3 145
Wallbach	1 950	15	12	3	132	109	23	12	7	33	1 983
Wegenstetten	1 070	2	11	-9	73	88	-15	-	-	-24	1 046
Zeiningen	2 311	31	22	9	188	126	62	9	-1	70	2 381
Zuzgen	860	5	5	-	58	51	7	4	-1	6	866
Bezirk Zofingen	71 695	697	525	172	5 818	5 064	754	264	59	985	72 680
Aarburg	8 166	79	51	28	832	678	154	57	14	196	8 362
Bottenwil	792	4	7	-3	55	41	14	-	4	15	807
Brittnau	3 957	42	29	13	218	235	-17	7	-5	-9	3 948
Kirchleerau	864	6	8	-2	87	75	12	1	-1	9	873
Kölliken	4 467	45	30	15	380	291	89	12	-2	102	4 569
Moosleerau	910	2	6	-4	73	77	-4	-	-4	-12	898
Murgenthal	2 987	20	25	-5	212	213	-1	12	33	27	3 014
Oftringen	13 792	171	100	71	1 212	994	218	57	15	304	14 096
Reitnau	1 542	17	10	7	91	91	-	-	4	11	1 553
Rothrist	9 109	76	67	9	591	568	23	41	7	39	9 148
Safenwil	3 844	31	27	4	410	332	78	17	8	90	3 934
Staffelbach	1 280	9	16	-7	108	82	26	4	2	21	1 301
Strengelbach	4 892	42	32	10	307	344	-37	19	-5	-32	4 860
Verkheim	1 337	12	11	1	118	113	5	1	-	6	1 343
Vordemwald	1 954	9	10	-1	143	121	22	3	2	23	1 977
Wiliberg	166	1	1	-	-	3	-3	-	-	-3	163
Zofingen	11 636	131	95	36	981	806	175	33	-13	198	11 834
Bezirk Zurzach	34 368	319	265	54	2 616	2 432	184	150	63	301	34 669
Bad Zurzach	4 327	36	41	-5	391	330	61	4	-15	41	4 368
Baldingen	265	1	-	1	12	11	1	-	-	2	267
Böbikon	176	-	4	-4	5	6	-1	1	-	-5	171
Böttstein	3 949	42	36	6	201	250	-49	25	10	-33	3 916
Döttingen	4 054	48	33	15	375	306	69	37	11	95	4 149
Endingen	2 530	30	15	15	160	156	4	9	14	33	2 563
Fisibach	510	3	-	3	41	41	-	-	-	3	513
Full-Reuenthal	889	8	6	2	44	47	-3	4	-5	-6	883
Kaiserstuhl	437	-	4	-4	34	53	-19	1	4	-19	418
Klingnau	3 486	35	20	15	261	226	35	11	6	56	3 542
Koblentz	1 670	11	13	-2	192	172	20	10	-3	15	1 685
Leibstadt	1 319	11	12	-1	139	81	58	7	1	58	1 377
Lengnau (AG)	2 739	23	17	6	171	139	32	11	12	50	2 789
Leuggern	2 157	23	18	5	136	169	-33	5	6	-22	2 135
Mellikon	220	1	2	-1	18	11	7	-	-	6	226
Rekingen (AG)	944	5	9	-4	77	75	2	5	2	-	944
Rietheim	727	4	5	-1	47	57	-10	1	-1	-12	715
Rümikon	337	7	2	5	53	67	-14	2	11	2	339
Schneisingen	1 463	12	13	-1	97	75	22	8	1	22	1 485
Siglistorf	639	3	3	-	35	47	-12	6	7	-5	634
Tegerfelden	1 189	9	10	-1	94	91	3	1	5	7	1 196
Wislikofen	341	7	2	5	33	22	11	2	-3	13	354

Methodische Hinweise

Nachdem der Bevölkerungsbestand des Kantons Aargau per 31.12.2012 erstmals auf der Basis des kantonalen Einwohnerregisters ermittelt wurde, wurden für das Jahr 2013 auch die Bevölkerungsmutationen (Zuzüge, Wegzüge, Geburten, Todesfälle, Einbürgerungen) registergestützt bestimmt. Damit konnte die bis zum 31.12.2012 geführte Fortschreibungsmethode abgelöst werden. Mit der Umstellung der kantonalen Bevölkerungsstatistik auf die Basis des kantonalen Einwohnerregisters wurde auch die Definition zur «ständigen ausländischen Wohnbevölkerung» an diejenige des Bundes angepasst (Anlehnung an Art. 2d, Abs. 2 und 3 der «Verordnung über die eidgenössische Volkszählung» vom 19.12.2008, Stand 01.02.2009). Seit dem 31.12.2012 erfasst die kantonale Bevölkerungsstatistik damit einerseits die ausländischen Staatsangehörigen ausserhalb des Asylprozesses mit einer Aufenthalts- oder Niederlassungsbewilligung für mindestens zwölf Monate oder mit Kurzaufenthaltsbewilligungen für eine kumulierte Aufenthaltsdauer von mindestens zwölf Monaten. Andererseits werden Personen im Asylprozess mit einer Gesamtaufenthaltsdauer von mindestens zwölf Monaten in die Statistik aufgenommen. Bei der angestrebten Abgrenzung ergeben sich aber bei den Ausländerkategorien «Asylsuchender, Asylsuchende», «Vorläufig Aufgenommene» und «Schutzbedürftige» Unschärfen, weil das Einreisedatum einer Person in die Schweiz im kantonalen Einwohnerregister noch nicht vollständig geführt wird. Dies kann in Einzelfällen dazu führen, dass für die aufgeführten Ausländerkategorien auch Personen mit einer kumulierten Aufenthaltsdauer von unter 12 Monaten zur ständigen Wohnbevölkerung gezählt werden. Die kantonale Bevölkerungsstatistik weist ferner die Wohnbevölkerung am zivilrechtlichen Wohnsitz aus. Wochenaufenthalter werden nicht zur Wohnbevölkerung des Aufenthaltsorts gezählt. Änderungen der Kategorie von der «nicht ständigen» zur «ständigen Wohnbevölkerung» werden als Zuzüge ausgewiesen.

Die Wanderungsbewegungen umfassen Zu- und Wegzüge innerhalb des Kantons, von und nach anderen Kantonen sowie von und nach dem Ausland. Gemeindeinterne Umzüge werden nicht berücksichtigt. Weil bei Wanderungen über den Jahreswechsel Zu- und Wegzüge in den Gemeinderegistern oft nicht im gleichen Jahr erfasst werden können, wird in der kantonalen Bevölkerungsstatistik auch eine Wanderungsbilanz für den Kanton Aargau ausgewiesen, die in der Regel nicht null ist.

Mit der Zahl der Bereinigungen wird die Differenzbereinigung zum Vorjahresbestand nach Zuzählen von Geburten und Zuzügen bzw. nach Abzählen von Wegzügen und Todesfällen ausgewiesen. Im Jahr 2019 betrug die Zahl der Bereinigungen 1'127. In Zusammenarbeit mit den Einwohnerkontrollen der Gemeinden wird daran gearbeitet, diese Zahl gering zu halten und die Genauigkeit der Registerführung zu erhöhen.

Informationen zu dieser Publikation

Herausgeber:
Kanton Aargau
Departement Finanzen und Ressourcen
Statistik Aargau

Auskunft:
ruedi.steiner@ag.ch / andrea.zanetta@ag.ch
062 835 13 03 / 062 835 13 26

Zeichenerklärung:
– absolut null

Publikationsreihe: stat.kurzinfo Nr. 84 | März 2020

ISSN: 2296–2964

Quelle: Kantonales Einwohnerregister

Copyright: © 2020 Statistik Aargau

Internet: www.ag.ch/statistik > Daten und Publikationen > Bevölkerung

